



IPSiO SP C220

クイックガイド

各部の名称	1
困ったときには	2
用紙がつまったときの取り除きかた	3
用紙をセットするとき	4
消耗品の交換方法とご購入方法	5
プリンターを長期間使用しないとき	6
お問い合わせ	7

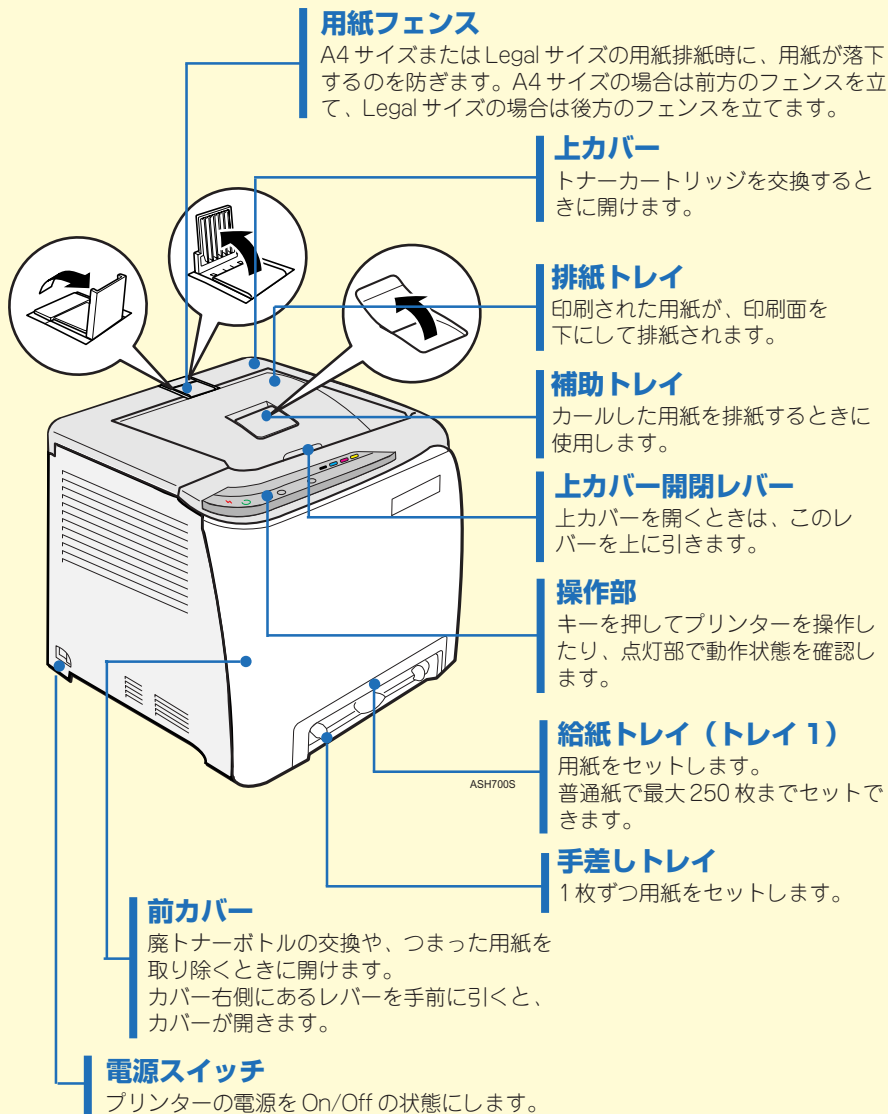
ご使用前に、この使用説明書を最後までよくお読みの上、正しくお使いください。
また、この使用説明書が必要になったとき、すぐに利用できるように保管してください。
安全に正しくお使いいただくために、操作の前には必ず「安全上のご注意」をお読みください。

目次

1	各部の名称	●全体 3 ●内部 4 ●操作部 5
2	困ったときには	●アラームランプが点灯しているとき 6 ●用紙補給ランプが点灯しているとき 7 ●トナー交換ランプが点滅/点灯しているとき 7 ●すべてのランプが点灯しているとき 7
3	用紙が詰まったときの取り除きかた	●定着ユニットで紙づまりが発生したとき 9 ●給紙トレイで紙づまりが発生したとき 11
4	用紙をセットするとき	●給紙トレイに用紙をセットする 12 ●手差しトレイに用紙をセットする 14
5	消耗品の交換方法とご購入方法	●消耗品の交換方法について 16 ●消耗品のご購入について 16 ●消耗品一覧 16 ●使用済みカートリッジの回収について 16
6	プリンターを長期間使用しないとき	●長期間使用しない場合 17 ●使用を再開するとき 19
7	お問い合わせ	●どうしても解決しないとき 21 ●テストページの印刷の仕方 21 ●お問い合わせ先 21

各部の名称

全体

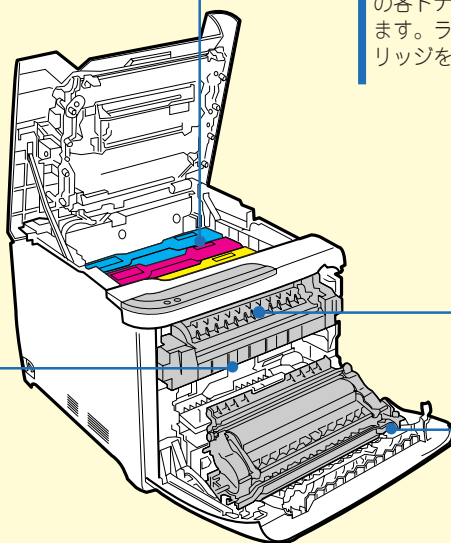


1

各部の名称

内 部

1



トナーカートリッジ

プリンター本体奥から、シアン (C)、マゼンタ (M)、イエロー (Y)、ブラック (K) トナーカートリッジの順にセットします。トナーカートリッジがなくなると、操作部の各トナーカートリッジのランプが点灯します。ランプが点灯しているトナーカートリッジを交換します。

定着ユニット

つまった用紙を確認したり、取り除くときに操作します。

搬送ユニット

廃トナーボトルを交換するときに、取り外します。

ASH701S

廃トナーボトル

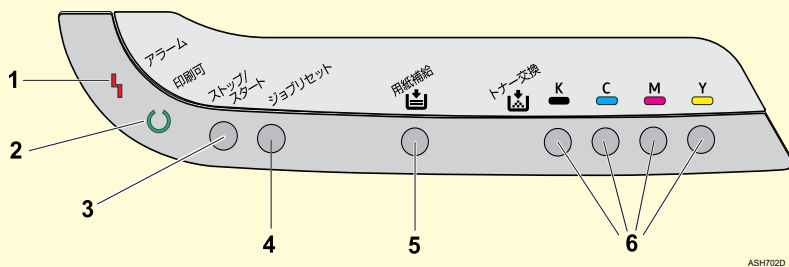
印刷時に排出されるトナーを回収するボトルです。Smart Organizing Monitor に、以下のメッセージが表示されたら、交換します。

“廃トナーボトル満杯。廃トナーボトルが満杯です。表示のカバーを開け、廃トナーボトルを交換してください。前カバー：[廃トナーボトル]”

目 参照

- Smart Organizing Monitor に表示されるメッセージについての詳細は、『ハードウェアガイド』の「Smart Organizing Monitor にメッセージが表示されたとき」を参照してください。

操作部



1 アラームランプ

エラーが発生しているときに点灯します。Smart Organizing Monitorでエラーの内容を確認して対処してください。

2 印刷可ランプ

パソコンから送られたデータを受信しているときに点滅します。印刷待ちのデータがあるときは点灯します。

3 [ストップ/スタート]キー

キーを押すと、パソコンからのデータの受信を中断します。再度キーを押すと、データ待ちの状態に戻ります。

4 [ジョブリセット]キー

印刷中または受信中のデータを取り消すときに使用します。キーを押しながら電源を入れ、アラームランプが点滅するまでキーを長押しすると、テストページを出力できます。

5 用紙補給ランプ

給紙トレイに用紙がなくなったとき、または給紙トレイが装着されていないときに点灯します。

6 トナー交換ランプ

残り少なくなってきたトナーカートリッジのランプが点滅します。トナーカートリッジがなくなると点灯します。

困ったときには

操作部のランプが点滅・点灯したときは、以下を参考にして対処してください。

目 参照

- 『ハードウェアガイド』「困ったときには」
- Smart Organizing Monitor の詳細については、『ソフトウェアガイド』の「Smart Organizing Monitor を使う」を参照してください。

アラームランプが点灯しているとき

原因	対処方法・参照先
用紙が詰まっている可能性があります。	P8「用紙が詰まったときの取り除きかた」を参照して、詰まった用紙を取り除いてください。
用紙が セットされていないか、セットが適切でない可能性があります。	用紙を正しくセットしてください。 P12「用紙をセットするとき」を参照してください。
用紙サイズ・種類が異なっている可能性があります。	ドライバーで選択したサイズ/種類の用紙をトレイにセットし、Smart Organizing Monitor で用紙サイズ・種類の設定を変更してください。 Smart Organizing Monitor の起動方法については、『ソフトウェアガイド』の「Smart Organizing Monitor ダイアログを表示する」を参照してください。
カバーが開いている可能性があります。	いったん、上カバーまたは前カバーを開けてから閉めてください。
廃トナーボトルが満杯またはセットが適切でない可能性があります。	Smart Organizing Monitor で内容を確認してください。
手動両面印刷の片面の印刷が終わりました。	印刷された面を下にし、天地を逆向きにして給紙トレイに用紙セットし、【ストップ/スタート】キーを押して印刷を実行します。

上記を確認しても解決しない場合は、Smart Organizing Monitor でエラーの内容を確認してください。

用紙補給ランプが点灯しているとき

原因	対処方法・参照先
給紙トレイに用紙がありません。	給紙トレイに用紙を補給してください。 P12「用紙をセットするとき」を参照してください。

トナー交換ランプ (K, C, M, Y) が点滅しているとき

原因	対処方法・参照先
点滅している色のトナーが残り少なくなっています。	新しいトナーカートリッジを準備してください。

トナー交換ランプ (K, C, M, Y) が点灯しているとき

原因	対処方法・参照先
点灯している色のトナーがなくなりました。	トナーカートリッジを交換してください。

すべてのランプが点灯しているとき

原因	対処方法・参照先
本体が故障した可能性があります。	Smart Organizing Monitor で内容を確認してください。 確認後、電源を切ってから、再度電源を入れてください。再度エラーが起きた場合は、サービスに連絡し、修理してください。

用紙が詰まったときの取り除きかた

本体内部の用紙搬送部で紙づまりが発生しました。前カバーを開いてつまった用紙を取り除いてください。

⚠ 注意



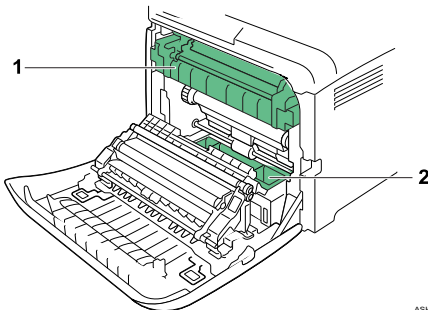
- ・紙づまりの処置やトナー(使用済みトナーを含む)を補給または交換するときは、トナーで衣服や手などを汚さないように注意してください。トナーが手などの皮膚についた場合は、石鹸水でよく洗い流してください。
- ・衣服についた場合は、冷水で洗い流してください。温水で洗うなど加熱するとトナーが布に染み付き、汚れが取れなくなることがあります。



- ・機械内部には高温の部分があります。「高温注意」のラベルの貼ってある周辺には触れないでください。やけどの原因になります。

★重要

- ・つまった用紙にトナーが付着していることがあります。触ると汚れますので、ご注意ください。
- ・つまった用紙を取り除いた後に印刷したとき、印刷物が汚れていることがあります。この場合、汚れがなくなるまで何度かテスト印刷を行ってください。
- ・つまった用紙を勢いよく引っばると用紙が破れます。破れた用紙が本機内部に残ると再び紙づまりを起こし、故障の原因となります。
- ・紙づまりなどのエラーでページが印刷されないことがあります。この場合、印刷されなかったページのみ再印刷してください。



ASH703S

1 定着ユニット

定着ユニットに用紙が詰まったときは、P9「定着ユニットで紙づまりが発生したとき」を参照してください。

2 給紙トレイ

給紙トレイに用紙が詰まったときは、P11「給紙トレイで紙づまりが発生したとき」を参照してください。

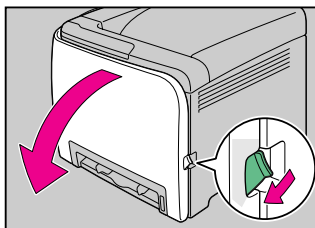
定着ユニットで紙づまりが発生したとき

前カバーを開けてつまった用紙を取り除いてください。

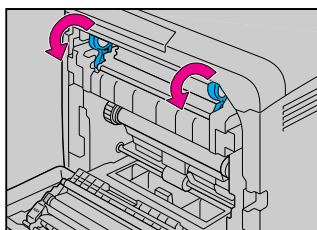
★重要

- 定着ユニット付近は高温です。温度が下がってからつまった用紙を確認してください。

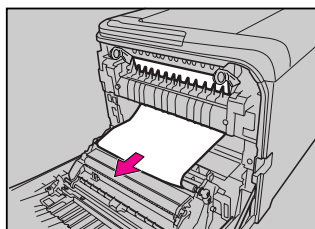
1 前カバー開閉レバーを引いて、ゆっくりと両手で前カバーを開けます。



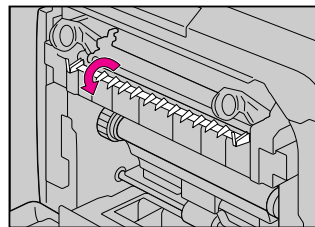
2 定着ユニットのレバー(青色)を下げ、つまった用紙をゆっくりと引き抜きます。



用紙は下向きに引き抜いてください。上には抜かないようにしてください。



つまった用紙が見えにくい場合があります。下からのぞいて紙づまりがないか確認してください。

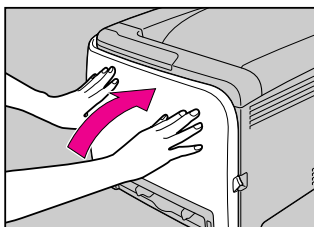


3

用紙がつまったときの取り除きかた

3

前カバーを両手でゆっくりと閉じます。



↓ 補足

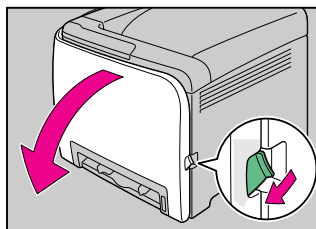
- 前カバーを閉じるときは、カバーの上の方をしっかりと押してください。カバーを閉じたら、エラーが解除されたことを確認してください。

3

給紙トレイで紙づまりが発生したとき

給紙トレイで紙づまりが発生したときは、前カバーを開けて用紙を取り除いてください。

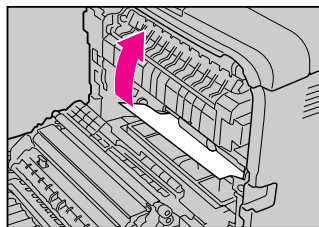
- 1 前カバー開閉レバーを引いて、ゆっくりと両手で前カバーを開けます。



ASH7045

- 2 つまった用紙をゆっくりと上向きに引き抜きます。

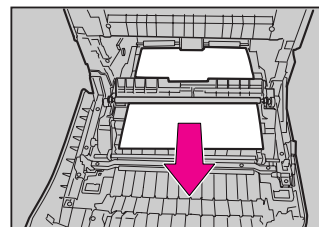
搬送ユニットで紙づまりが発生したときは、用紙を前方へ引き抜いてください。



ASH7105

3

- 3 前カバーを両手でゆっくりと閉じます。



ASH7115

補足

- 給紙トレイは引き抜かないでください。
- 前カバーを閉じるときは、カバーの上の方をしっかりと押してください。カバーを閉じたら、エラーが解除されたことを確認してください。

用紙をセットするとき

給紙トレイに用紙をセットする

★重要

- セットする用紙の量は、給紙トレイ内に示された上限表示を超えないようにしてください。紙づまりの原因になることがあります。
- 1つのトレイに異なる種類の用紙を混在させないでください。
- 印刷中にカバーの開閉、給紙トレイの引き出しを行わないでください。

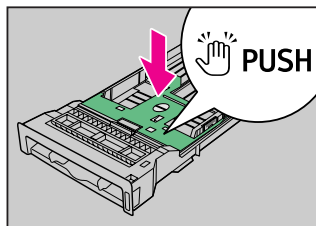
1

給紙トレイをゆっくりと上向きに引き出し、途中から両手で持って引き抜きます。

引き抜いたトレイは水平な場所に置いてください。

2

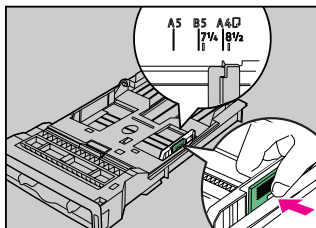
底板の「PUSH」部分をロックされる位置まで押し下げます。



4

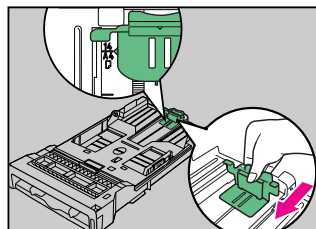
3

サイドガイドのクリップをつまみながら、セットする用紙サイズに合わせます。



4

エンドガイドのクリップをつまみながら、セットする用紙の幅に合わせます。



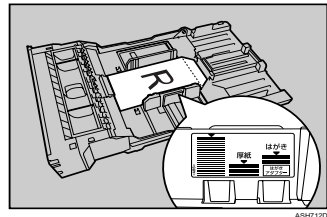
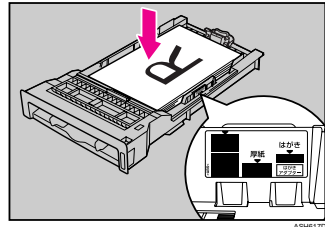
5 新しい用紙をそろえ、印刷する面を上にしてセットします。

セットする用紙の量は、給紙トレイの内側にある上限表示を超えないようにしてください。

用紙とエンドガイドの間にすき間がないことを確認してください。

サイドガイドと用紙の間にすき間がある場合は、サイドガイドをセットした用紙の幅に合わせて調整してください。

封筒の場合は、印刷する面を上にして、開いた状態のフラップをトレイの奥側にしてセットします。



★重要

- 用紙とエンドガイドの間にすき間があると、用紙が正しく給紙されないことがあります。

6 給紙トレイを水平に差し込み、ゆっくりと押し込みます。

紙づまりを防ぐため、きちんとトレイを閉めてください。

7 プリンタードライバーを起動し、[プリンターステータスマニター] ボタンをクリックします。

Smart Organizing Monitor が起動します。

8 Smart Organizing Monitor で用紙サイズや用紙種類の設定を行い、印刷を開始します。

目参照

- Smart Organizing Monitor の詳細については、『ソフトウェアガイド』の「Smart Organizing Monitor を使う」を参照してください。

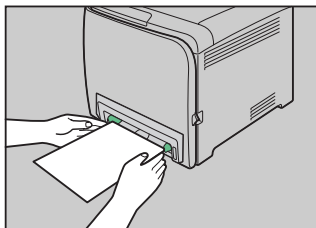
用紙をセットするとき

手差しトレイに用紙をセットする

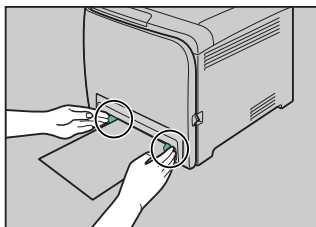
★重要

- セットした用紙の用紙サイズとセット方向を、プリンタードライバーで正しく設定してください。それぞれの設定が異なる場合は、紙づまりが発生したり、印刷品質に影響が出たりすることがあります。
- 用紙は、印刷面を下にしてタテ方向にセットしてください。
- 用紙は1枚ずつセットしてください。
- 手差しトレイでは手動両面印刷はできません。手動両面印刷を行うときは、給紙トレイを使用してください。
- 印刷済み紙など、印刷位置を特定して印刷したい場合は、給紙トレイを使用してください。
- 用紙がカールしている場合は、一度カールしている方向と逆方向へ曲げるなどして、カールを直してからセットしてください。
- 動作中に用紙をセットしないでください。
- 手差しトレイに給紙しているときは、給紙トレイは使用できません。
- 省エネモード中は、用紙をセットできません。操作部の【ストップ/スタート】キーを押して省エネモードを解除してからセットしてください。

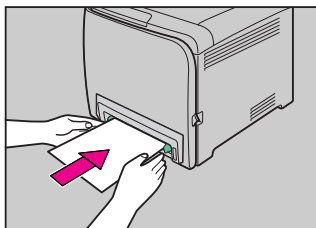
1 セットする用紙を途中まで差し込みます。



2 用紙ガイドをセットする用紙の幅に合わせてます。



3 用紙に手を添えて、奥に当たるまでゆっくりと差し込みます。



4

プリンタードライバーを起動し、用紙サイズを設定します。

5

印刷を開始します。

 参照

- 用紙サイズの設定についての詳細は、プリンタードライバーのヘルプを参照してください。

4

消耗品の交換方法とご購入方法

消耗品の交換方法について

消耗品の交換方法は、新品に添付されている交換手順書をご覧ください。

消耗品のご購入について

消耗品のご購入については、本機をお買い上げの販売店へご連絡ください。

または、インターネットで簡単にご注文できる、便利な NetRICOH をご利用ください。



NetRICOH のホームページ
<http://www.netricoh.com/>

消耗品一覧

商品名	商品コード	印刷可能ページ数
IPSiO SP トナーカートリッジ ブラック C220	5 1 5 4 2 2	約 2,000 ページ
IPSiO SP トナーカートリッジ シアン C220	5 1 5 2 8 1	約 2,000 ページ
IPSiO SP トナーカートリッジ マゼンタ C220	5 1 5 2 8 3	約 2,000 ページ
IPSiO SP トナーカートリッジ イエロー C220	5 1 5 2 8 2	約 2,000 ページ
IPSiO SP 廃トナーボトル C220	5 1 5 2 8 5	約 25,000 ページ

↓ 補足

- 「印刷可能ページ数」はA4サイズ5%チャートで連続印刷した場合の目安です。実際の印刷可能ページ数は、印刷する用紙の種類・サイズ、印刷内容、環境条件によって異なります。消耗品は使用期間によっても劣化するため、上記目安より早く交換が必要になる場合があります。
- 消耗品は保証対象外です。ただし、ご購入になった時点で不具合があった場合は購入された販売店までご連絡ください。

5

使用済みカートリッジの回収について

弊社では、環境保全を優先課題の一つとし、使用済み製品の回収・リサイクルを積極的に行っております。複数の回収方法を用意しておりますので、回収にご協力ください。なお、回収方法の詳細は下記のホームページをご覧ください。

<http://www.rioh.co.jp/ecology/recycle/toner/index.html>

プリンターを長期間使用しないとき

プリンター本体を2週間以上使用しない場合の対処法について説明します。

⚠ 警告



・濡れた手で電源プラグを抜き差ししないでください。感電の原因になります。

⚠ 注意



・機械内部には高温の部分があります。「高温注意」のラベルの貼ってある周辺には触れないでください。やけどの原因になります。



・電源プラグを抜くときは、必ず電源プラグを持って抜いてください。電源コードを引っばらないでください。コードが傷つき、火災や感電の原因になります。

長期間使用しないとき

2週間以上、プリンターの電源をOFFにして使用しない場合は、以下の対応を行ってください。

以下の対応を行わずに2週間以上放置した場合、印刷時に異常音が発生する原因になります。

★ 重要

・印刷中は電源を切らないでください。

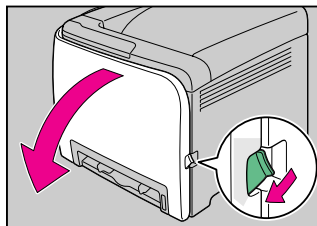
↓ 補足

・プリンターの電源を入れたまま2週間以上使用しない場合は、この対応は不要です。

1 本機の電源を切ります。

2 電源プラグをコンセントから抜き、ケーブルを本機から取り外します。

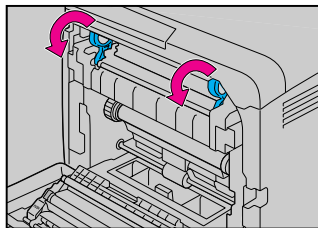
3 前カバー開閉レバーを手前に引いて、前カバーを両手でゆっくりと開けます。



6

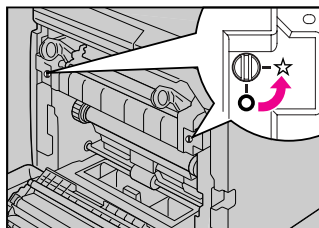
プリンターを長期間使用しないとき

- 4** 青色の定着レバーを下に下げます。



ASH7095

- 5** 定着ユニットの左右2箇所にあるグレーのつまみを、コインなどを使用して反時計回りに90度回し、☆印に合わせます。



ASH7165

- 6** 前カバーを両手でゆっくりと閉じます。



ASH7095

使用を再開するとき

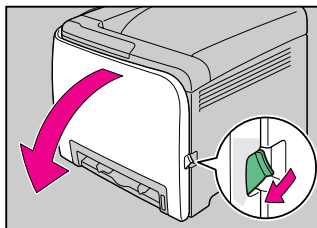
2週間以上放置していたプリンターの使用を再開するとき、以下の操作を行ってください。

★重要

- 定着ユニットの左右にあるつまみは、必ず縦向き（○印）にしてください。横向き（☆印）のまま印刷を行うと、故障の原因になります。

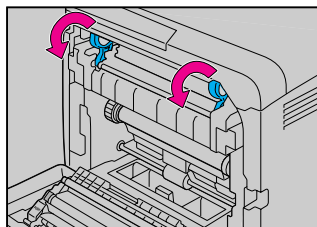
1 電源プラグをコンセントに差し込み、ケーブルを接続します。

2 前カバー開閉レバーを手前に引いて、前カバーを両手でゆっくりと開けます。



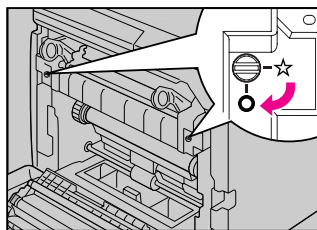
ASH7045

3 青色の定着レバーを下に下げます。



ASH7055

4 定着ユニットの左右2箇所にあるグレーのつまみを、コインなどを使用して時計回りに90度回し、○印に合わせます。

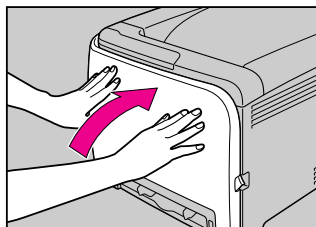


ASH1172

6

プリンターを長期間使用しないとき

- 5** 前カバーを両手でゆっくりと閉じます。



ASH7095

- 6** 本機の電源を入れます。

お問い合わせ先

どうしても解決しないとき

おもな対処策や Smart Organizing Monitor を確認して対処されても症状が改善されない場合、まず本機の故障かソフトウェアのトラブルかを判断します。その上でそれぞれのお問い合わせ先へご連絡ください。

本体でのテストページが印刷できるか確認します。

テストページの印刷の仕方

【ジョブリセット】キーを押しながら、電源を入れます。

印刷可ランプとアラームランプが点滅するまで長押しします。

できる



お客さま相談センターへ
ご相談ください。

できない



販売店、最寄りのサービス実施店へ
ご連絡ください。

お問い合わせ先

消耗品に関するお問い合わせ

弊社製品に関する消耗品は、お買い上げの販売店にご注文ください。

NetRICOHのホームページからもご購入できます。

<http://www.netricoh.com/>

故障・保守サービスに関するお問い合わせ

故障・保守サービスについては、サービス実施店または販売店にお問い合わせください。

修理範囲（サービスの内容）、修理費用の目安、修理期間、手続きなどをご要望に応じて説明いたします。

転居の際は、サービス実施店または販売店にご連絡ください。転居先の最寄りのサービス実施店、販売店をご紹介します。

<http://www.ricoh.co.jp/support/repair/index.html>

操作方法、製品の仕様に関するお問い合わせ

操作方法や製品の仕様については、「お客様相談センター」にお問い合わせください。



0120-000-475

FreeDial

FAX 0120-479-417

●受付時間： 平日(月～金) 9時～18時

土曜日 9時～12時、13時～17時(祝祭日、弊社休業日を除く)

●通話料は無料です。

●音声ガイダンスに従い製品別の番号をプッシュトーンでお知らせください。トーン信号が出せない電話機の場合は、そのまましばらくお待ちいただきますとオペレーターに接続します。

※対応状況の確認と対応品質の向上のため、通話を録音をさせていただいております。

<http://www.ricoh.co.jp/SOUDAN/index.html>

最新プリンタードライバー情報

最新版のプリンタードライバーをインターネットのリコーホームページから入手できます。

●インターネット/リコーホームページ：<http://www.ricoh.co.jp/>

■商標

・Microsoft、Windowsは米国Microsoft Corporationの米国およびその他の国における登録商標です。

・その他の製品名、名称は各社の商標または登録商標です。

リコーは環境に配慮し、説明書の印刷に大豆から作られたインキの使用を推進しています。

この説明書は、リサイクルに配慮し製本しています。この説明書が不要になったときは、資源回収、リサイクルに出しましょう。機械の改良変更等により、本書のイラストや記載事項とお客さまの機械とが一部異なる場合がありますのでご了承ください。

おことわり

1. 本書の内容に関しては、将来予告なしに変更することがあります。

2. 本製品（ハードウェア、ソフトウェア）および使用説明書（本書・付属説明書）を運用した結果の影響については、いっさい責任を負いかねますのでご了承ください。

3. 本書の一部または全部を無断で複製、複製、改変、引用、転載することはできません。

無断転載禁止 © 2007 Ricoh Co., Ltd.

7

Memo

IPSiO SP C220

クイックガイド

1 各部の名称

2 困ったときには

3 用紙がつまったときの取り除きかた

4 用紙をセットするとき

5 消耗品の交換方法とご購入方法

6 プリンターを長期間使用しないとき

7 お問い合わせ