

ご使用前に、この使用説明書を最後までよくお読みの上、正しくお使いください。また、この使用説明書が必要になったとき、すぐに利用できるように保管してください。安全に正しくお使いいただくために、操作の前には必ず「安全上のご注意」をお読みください。

ネットワーク環境（Windows）で本機を使用するときの、プリンタードライバーのインストール方法を説明します。

最初に、『かんたんセットアップ』の「テスト印刷」までの手順を行ってから、本書の手順に沿って、プリンタードライバーをインストールしてください。

USB接続（Windows）の場合は、『かんたんセットアップ』の「ソフトウェアのインストール（WindowsでのUSB接続時）」を参照してください。

Macintoshでお使いの場合は、『ソフトウェアガイド』の「Mac OS Xで使用する」を参照してください。

★重要

- プリンタードライバーをインストールする前に、テストページを印刷して本機のMACアドレスとIPアドレスを確認する必要があります。

以下の手順にそって、プリンター本体のIPアドレスの設定と、ネットワーク接続で印刷するためのプリンタードライバーのインストールを行います。

1. テストページの確認
2. Smart Organizing Monitor のインストール
3. プリンターのIPアドレスの設定
4. プリンタードライバーのインストール

1 テストページを確認する

プリンタードライバーをインストールするには、最初にプリンターのMACアドレスとIPアドレスが必要になります。

本機のMACアドレスとIPアドレスは、テストページで確認できます。『かんたんセットアップ』の「テスト印刷」で印刷したテストページで、本機のMACアドレスとIPアドレスを確認しておきます。

2 Smart Organizing Monitorをインストールする

本機のIPアドレスの設定には、Smart Organizing Monitorを使用します。

- 1 **すべてのアプリケーションを終了します。**
- 2 **本機に付属のCD-ROMをパソコンのCD-ROMドライブにセットします。**
インストーラーが起動します。
- 3 **[Smart Organizing Monitor]をクリックします。**
- 4 **インストールで使用する言語を選択し、[OK]をクリックします。**
Smart Organizing Monitorセットアップ画面が表示されます。
- 5 **[次へ]をクリックします。**
- 6 **ソフトウェア使用許諾契約のすべての項目を読み、同意する場合は[はい]をクリックします。**
保存先フォルダの選択画面が表示されます。
- 7 **保存先を指定し、[次へ]をクリックします。**
プログラムフォルダの選択画面が表示されます。

- 8 **プログラムフォルダを指定し、[次へ]をクリックします。**
インストールを開始します。終了すると、完了画面が表示されます。

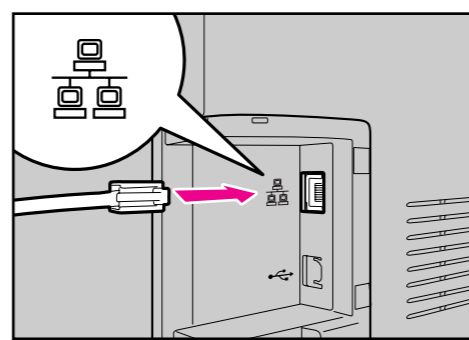
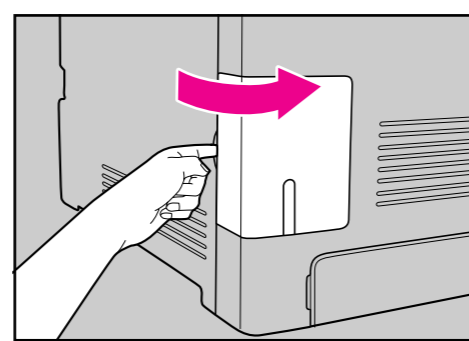
- 9 **[完了]をクリックします。**

3 プリンターのIPアドレスを手動で設定する

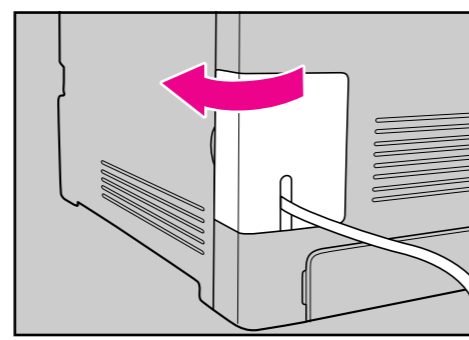
テストページで確認した本機のMACアドレスを使用して、Smart Organizing Monitorで本機のIPアドレスを設定します。

IPアドレスの設定を行うときは、セットアップを行うパソコンと本機は、同一セグメント内に設置して設定してください。

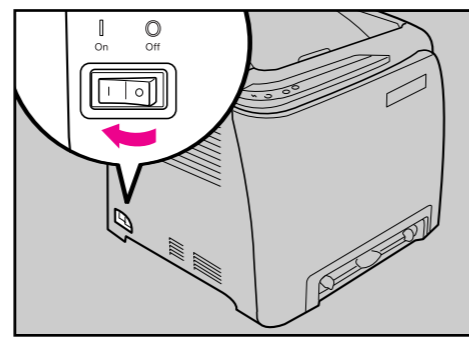
- 1 **本機とパソコンをイーサネットケーブルで接続します。**
ケーブルカバーを外し、本体背面のイーサネットポートにケーブルを接続します。



- 2 **ケーブルのもう一方のコネクターを、ハブ(HUB)などのネットワーク機器に接続し、ケーブルカバーを取り付けます。**



- 3 **電源スイッチを「On」側にします。**



- 4 **パソコンの[スタート]ボタンをクリックし、[プログラム]または[すべてのプログラム]で[Smart Organizing Monitor for DDST] > [Smart Organizing Monitor for DDST Status]を選択します。**
Smart Organizing Monitorが起動します。

↓補足

- Windows Vistaの場合は、管理者でSmart Organizing Monitorを起動してください。

- 5 **[初期設定]タブをクリックし、[IPアドレスの入力]をクリックします。**
IPアドレス入力ダイアログが表示されます。

- 6 **テストページに記入されているMACアドレスを[物理アドレス]に入力し、[IPアドレス]に適切なIPアドレスを入力します。**
サブネットマスクとゲートウェイアドレスは、必要に応じて入力してください。

- 7 **[OK]をクリックします。**

- 8 **[閉じる]をクリックします。**

- 9 **本機の電源を切り、テストページを再度印刷して、設定したIPアドレスが印刷されているか確認します。**

4 プリンタードライバーをインストールする

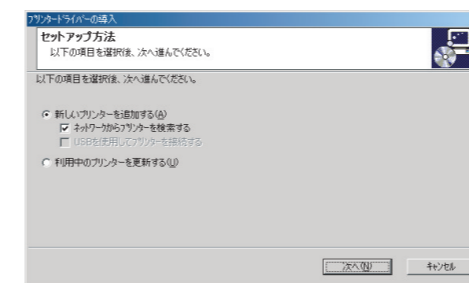
- 1 **すべてのアプリケーションを終了します。**

- 2 **本機に付属のCD-ROMをパソコンのCD-ROMドライブにセットします。**
インストーラーが起動します。

- 3 **[DDSTプリンタードライバー]をクリックします。**
ソフトウェア使用許諾契約が表示されます。

- 4 **ソフトウェア使用許諾契約のすべての項目を読み、同意する場合は[同意します]をクリックし、[次へ]をクリックします。**
[セットアップ方法]ダイアログが表示されます。

- 5 **[新しいプリンターを追加する]をクリックし、[ネットワークからプリンターを検索する]にチェックマークを付けて、[次へ]をクリックします。**



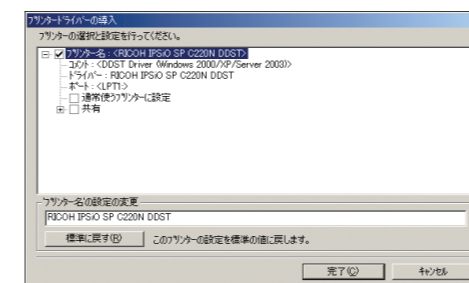
プリンターの検索を開始します。

↓補足

- プリンターの検索に失敗した場合は、『ソフトウェアガイド』の「ネットワークプリンターの検索に失敗した場合」を参照してください。

- 6 **検索されたプリンター一覧から、事前にIPアドレスを設定したプリンターを選択し、[次へ]をクリックします。**
[プリンタードライバーの導入]ダイアログが表示されます。

- 7 **必要に応じて、[プリンター名]をダブルクリックし、プリンターの設定を展開して設定を行います。**



- 8 **[完了]をクリックします。**

5 DHCP環境下でのソフトウェアのインストールについて

DHCP環境でソフトウェアをインストールするときには、以下の操作または設定を行ってください。

- テストページの印刷前に、必ずネットワークケーブルを接続してください。
- 電源を入れると自動的にIPアドレスが設定されるため、「3. プリンターのIPアドレスを手動で設定する」の操作は不要です。
- 自動的に設定されたIPアドレスを使用する場合は、「4. プリンタードライバーをインストールする」の操作を行ってください。
- IPアドレスを固定アドレスに変更する場合は、Web Image MonitorでIPアドレスの再設定を行ってください。Web Image Monitorの起動時のIPアドレスは、テストページに印刷されたIPアドレスを使用してください。
- IPアドレスが「0.0.0.0」の場合は、DHCP環境はOFFの状態です。「3. プリンターのIPアドレスを手動で設定する」の操作を行ってください。
- Web Image MonitorでのIPアドレスの設定方法については、CD-ROM内の「ソフトウェアガイド」の「4. 機器の監視」>「プリンターの設定をする」を参照してください。設定後は、本紙の「4. プリンタードライバーをインストールする」の操作を行ってください。

↓参照

- Web Image Monitorについて詳しくは、CD-ROM内の「ソフトウェアガイド」と同梱されている「管理者の方へ」を参照してください。

お問い合わせ先

消耗品に関するお問い合わせ
弊社製品に関する消耗品は、お買い上げの販売店にご注文ください。
NetRICOHのホームページからもご購入できます。
<http://www.netricoh.com/>

故障・保守サービスに関するお問い合わせ
故障・保守サービスについては、サービス実施店または販売店にお問い合わせください。
修理範囲（サービスの内容）、修理費用の目安、修理期間、手続きなどをご要望に応じて説明いたします。
転居の際は、サービス実施店または販売店にご連絡ください。転居先の最寄りのサービス実施店、販売店をご紹介します。
<http://www.ricoh.co.jp/support/repair/index.html>

操作方法、製品の仕様に関するお問い合わせ
操作方法や製品の仕様については、「お客様相談センター」にお問い合わせください。

0120-000-475
FreeDial FAX 0120-479-417

- 受付時間：平日（月～金）9時～18時
土曜日 9時～12時、13時～17時
（祝祭日、弊社休業日を除く）
 - 通話料は無料です。
 - 音声ガイダンスに従い製品別の番号をプッシュトーンでお知らせください。トーン信号が出せない電話機の場合は、そのまましばらくお待ちいただきますとオペレーターに接続します。
※対応状況の確認と対応品質の向上のため、通話を録音をさせていただきます。
- <http://www.ricoh.co.jp/SOUDAN/index.html>

株式会社リコー
東京都中央区銀座8-13-1 リコービル 〒104-8222
<http://www.ricoh.co.jp/>
無断転載禁止 © 2007 Ricoh Co.,Ltd.
2007年12月 JA G165-8517