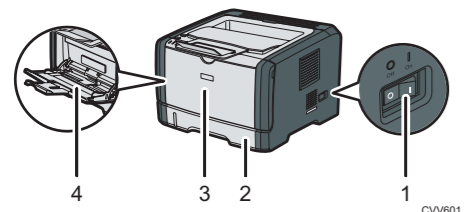


ご使用前に、この使用説明書を最後までよくお読みの上、正しくお使いください。また、この使用説明書が必要になったとき、すぐに利用できるように保管してください。安全に正しくお使いいただくために、操作の前には必ず「安全上のご注意」をお読みください。

## 1 各部の名称

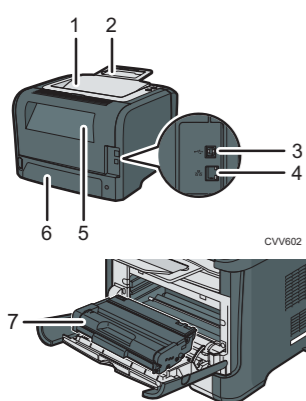
- 目 参照
- 各部のはたらきについて詳しくは、「ユーザーガイド」
  - ④「各部の名称とはたらき」を参照してください。

### ❖ 前面、右側面



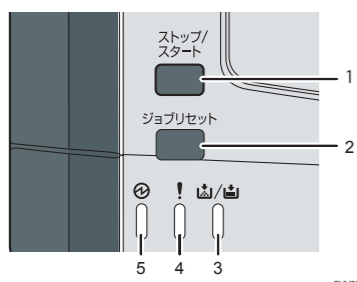
- 電源スイッチ
- 給紙トレイ (トレイ 1)
- 前カバー
- 手差しトレイ

### ❖ 背面、内部



- 本体トレイ
- 用紙ストッパー
- USB ポート
- イーサネットポート
- 後ろカバー
- トレイ 1 の背面カバー
- トナーカートリッジ

### ❖ 操作部



- [ストップ/スタート]キー  
パソコンからのデータの受信を中断します。
- [ジョブリセット]キー  
印刷中のデータを取り消すときに押します。
- 用紙 / トナーランプ
- アラームランプ
- 電源ランプ

## 2 ランプが点滅・点灯したとき

操作部のランプが点滅・点灯したときは、以下を参考にして対処してください。

### 目 参照

- 詳しくは「ユーザーガイド」④「ランプが点滅・点灯したとき」を参照してください。
- Smart Organizing Monitor について詳しくは、「ユーザーガイド」⑤「Smart Organizing Monitor を使う」を参照してください。

### ❖ ランプの状態と対処方法



用紙 / トナー	アラーム	電源	原因	対処方法
		点灯	電源が ON になっています。	電源ランプのみ点灯、点滅しているときは正常です。
		点滅	データを読み込んでいます。	しばらくお待ちください。読み込みが終わると点灯に変わります。
		点滅	トナーがもうすぐなくなります。	新しいトナーカートリッジを準備してください。トナー切れによる点灯に変わるまで印刷を継続できます。
		点滅	トナーがなくなりました。	トナーカートリッジを交換してください。
		点滅	トナーカートリッジが正しくセットされていません。	トナーカートリッジを正しくセットし直してください。
		点滅	用紙がなくなりました。	印刷に使用しているトレイの用紙を補給してください。
		点滅	紙づまりが発生しました。	Smart Organizing Monitor で確認し、用紙を取り除いてください。
		点滅	印刷する用紙サイズとトレイにセットされている用紙サイズが異なります。	Smart Organizing Monitor で内容を確認し、印刷するサイズまたはトレイの用紙サイズを変更してください。
		点滅	カバーが開いています。	本体のカバーがきちんと閉まっているか確認してください。
		点滅	その他のエラー	Smart Organizing Monitor でエラー内容を確認し、対応してください。
		点滅	故障です。	サービス実施店に連絡してください。

## 3 使用できる用紙の種類とサイズ

### 目 補足

- 用紙はすべて縦方向にセットしてください。
- 長形 3 号封筒 (120 × 235 mm) と長形 4 号封筒 (90 × 205 mm) は、不定形サイズとして使用できます。

### ❖ 用紙種類

トレイ 1	手差しトレイ
普通紙 (65 ~ 99 g/m <sup>2</sup> )	普通紙 (65 ~ 99 g/m <sup>2</sup> )
薄紙 (52 ~ 64 g/m <sup>2</sup> )	薄紙 (52 ~ 64 g/m <sup>2</sup> )
厚紙 1 (100 ~ 130 g/m <sup>2</sup> )	厚紙 1 (100 ~ 130 g/m <sup>2</sup> )
厚紙 2 (131 ~ 162 g/m <sup>2</sup> )	厚紙 2 (131 ~ 162 g/m <sup>2</sup> )
再生紙	再生紙
色紙	色紙
印刷済み紙	印刷済み紙
パンチ済み紙	パンチ済み紙
レターヘッド	レターヘッド
ボンド紙	ボンド紙
カードストック	カードストック
ラベル紙	ラベル紙
	封筒

### ❖ 用紙サイズ

トレイ 1	手差しトレイ
・定型サイズ: A4, B5JIS, A5 B6JIS, A6, 郵便はがき, 往復はがき	・定型サイズ: A4, B5JIS, A5 B6JIS, A6, 郵便はがき, 往復はがき
・海外向けサイズ: Legal (8 1/2" × 14") Letter (8 1/2" × 11") 5 1/2" × 8 1/2", 7 1/4" × 10 1/2", 8" × 13" 8 1/2" × 13", 8 1/4" × 13"	・海外向けサイズ: Legal (8 1/2" × 14") Letter (8 1/2" × 11") 5 1/2" × 8 1/2", 7 1/4" × 10 1/2"
・不定形サイズ: 幅 100 ~ 216mm 長さ 148 ~ 356mm	・不定形サイズ: 幅 90 ~ 216mm 長さ 140 ~ 356mm

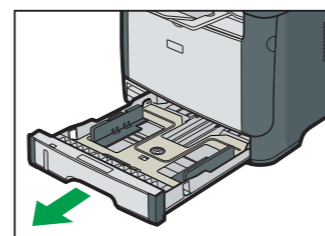
## 4 給紙トレイに用紙をセットする

### 目 重要

- 印刷中に前カバーや後ろカバー、手差しトレイの開閉、給紙トレイの引き出しを行わないでください。
- サイドガイドやエンドガイドを無理に動かさないでください。トレイ損傷の原因になります。
- トレイは必ず水平に入れてください。斜めに入ると、本機の故障の原因になります。
- 用紙をセットする前に、用紙をよくさばいでください。

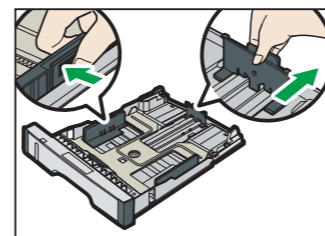
### 1 トレイをゆっくりと引き出し、途中から両手で持って引き抜きます。

引き抜いたトレイは水平な場所に置いてください。



### 2 サイドガイド・エンドガイドのクリップをつまみながら、セットする用紙のサイズに合わせてます。

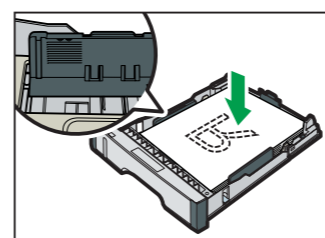
不定形サイズの用紙をセットするときは、各ガイドを実際の用紙サイズよりも少し広くしてください。



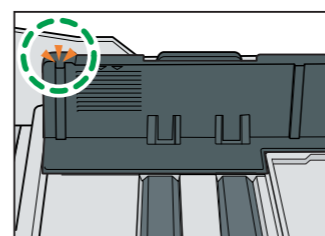
### 3 新しい用紙をそろえ、印刷する面を下にしてセットします。

用紙をセットするときは、給紙トレイ内側の上限表示を超えないようにしてください。

サイドガイドを内側にスライドさせ、用紙の側面がガイドにあたるようにします。

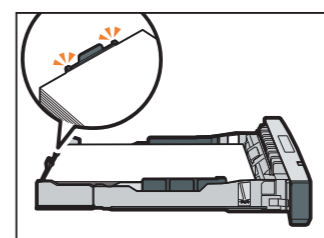


セットする用紙の量は、サイドガイドの突起を超えないようにしてください。



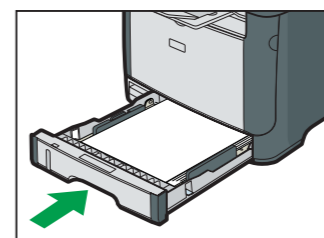
### 4 用紙とサイドガイド、およびエンドガイドの間にすき間がないことを確認します。

用紙とエンドガイドの間にすき間があると、用紙が正しく給紙されないことがあります。

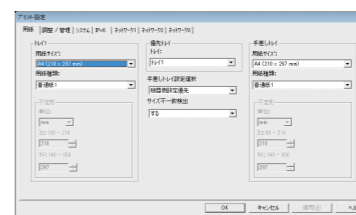


### 5 トレイを水平に差し込み、レールに沿ってゆっくりと押し込みます。

紙づまりを防ぐため、トレイをきちんと閉めてください。トレイを勢いよく入れると、用紙ガイドがずれることがありますのでご注意ください。



### 6 パソコンで Smart Organizing Monitor を起動し、用紙種類と用紙サイズを設定します。



## 5 手差しトレイに用紙をセットする

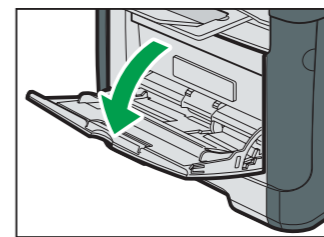
手差しトレイには、普通紙以外に封筒など、給紙トレイにセットできない用紙をセットすることができます。

### 目 重要

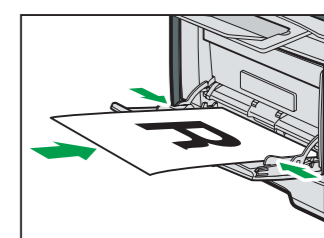
- セットした用紙がサイドガイドのつめの下に収められていることを確認してください。
- トレイに用紙をセットしたときは、必ずプリンタードライバーまたは Smart Organizing Monitor で用紙種類と用紙サイズを設定してください。

### 1 手差しトレイを開けます。

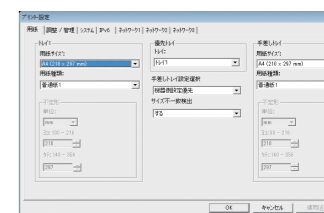
A4 よりも長いサイズの用紙をセットするときは、手差しトレイの延長ガイドを伸ばしてください。



### 2 サイドガイドを開いて、印刷面を上にして用紙をセットし、奥に当たるまで差し込みます。その後、サイドガイドを用紙の幅に合わせてます。

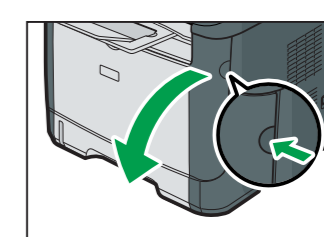


### 3 Smart Organizing Monitor で、用紙種類と用紙サイズを設定します。



## 6 前カバーの開けかた / 閉めかた

カバーを開けるときは、本体右側のカバーオープンボタンを押し、手で支えながら開けてください。



カバーを閉めるときは、両手で支えて閉じ、最後はロックされるまで上部を押し込んでください。また、アラームランプが消灯したことを確認してください。

## 7 トナーカートリッジを交換する

### 警告

- ポリ袋の WARNING 表示の意味は次のとおりです。
  - 本製品に使用しているポリ袋・手袋などを乳幼児の近くに放置しないでください。口や鼻をふさぎ、窒息する恐れがあります。

### 警告

- トナー（使用済みトナーを含む）、トナーの入った容器、およびトナーの付着した部品を火中に投入しないでください。トナー粉がねて、やけどの原因になります。

### 警告

- トナー（使用済みトナーを含む）または、トナーの入った容器は、火気のある場所に保管しないでください。引火して、やけどや火災の原因になります。

### 注意

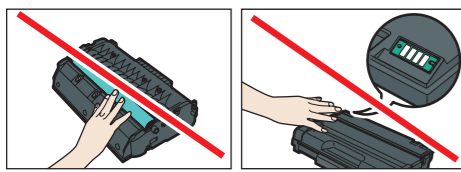
- トナー（使用済みトナーを含む）、トナーの入った容器、およびトナーの付着した部品は子供の手の届かないところに保管してください。子供が誤ってトナーを飲み込んだときは、直ちに医師の診断を受けてください。
- トナー（使用済みトナーを含む）を吸い込んだときは、多量の水でうがいをし、空気の新鮮な場所に移動してください。必要に応じて医師の診断を受けてください。
- トナー（使用済みトナーを含む）が目に入ったときは、直ちに大量の水で洗浄してください。必要に応じて医師の診断を受けてください。
- トナー（使用済みトナーを含む）を飲み込んだときは、胃の内容物を大量の水で希釈してください。必要に応じて医師の診断を受けてください。
- 紙づまりの処置やトナー（使用済みトナーを含む）を補給または交換するときは、トナーで衣服などを汚さないように注意してください。衣服についた場合は、冷水で洗い流してください。温水で洗うなど加熱するとトナーが布に染み付き、汚れが取れなくなることがあります。
- 紙づまりを取り除くときやトナー（使用済みトナーを含む）を補給または交換するときは、トナーで手などを汚さないように注意してください。トナーが手などの皮膚についたときは、石鹸水でよく洗い流してください。
- トナーの入った容器を無理に開けたり、強く握ったり、つぶしたりしないでください。トナーが飛び散ると、トナーを吸い込んだり、衣服、手、床などを汚す原因になります。

### 注意

- カバーを開閉する際、指挟み、指のけがに注意してください。

### 重要

- トナーカートリッジは冷暗所に保管してください。
- 印刷品質を保つため、純正トナーの使用をお勧めします。
- 当社の純正品以外を使用したことによる故障は、保証期間内や保守契約時でも有償修理となる場合がありますのでご注意ください。
- 機械の中にゼムクリップ、ステープラーの針、その他の小さな金属片を落とさないようにしてください。
- カバーが外れた状態で、長時間トナーカートリッジを直射日光の当たる場所に置かないでください。
- トナーカートリッジの感光体部分および ID チップには触れないでください。



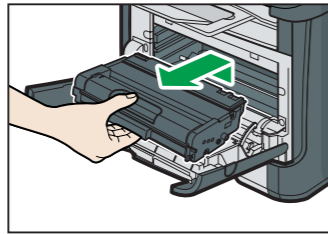
1 手差しトレイに紙がセットされていたら紙を取り除き、手差しトレイを閉めます。

2 前カバーの横のボタンを押して、前カバーを開けます。

3 ご使用になったトナーカートリッジの中央の取っ手を持ち、少し持ち上げながらゆっくりと水平に引き出します。

取り出したトナーカートリッジは振らないでください。トナーが飛び散る可能性があります。

床などを汚さないよう、古いトナーカートリッジは紙の上などに置いてください。

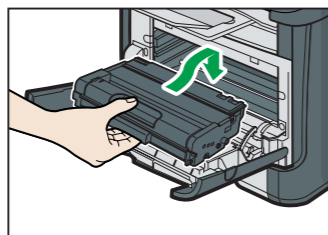


4 新しいトナーカートリッジを箱から取り出し、ポリ袋から取り出します。

5 トナーカートリッジを平らな場所に置き、保護シートを外します。

6 トナーカートリッジを持ち、左右に5～6回振ります。

7 トナーカートリッジを水平に差し込み、突き当たったら少し持ち上げて、ゆっくりと最後まで差し込みます。その後、トナーカートリッジを下に押し、しっかりと固定します。



8 前カバーを両手で閉めます。

操作部の電源ランプが点滅している間は電源を切らないでください。

9 古いトナーカートリッジに、手順5で取り外した保護シートを取り付けます。その後、トナーカートリッジをポリ袋に入れ、箱に戻します。

### 補足

- 使用済みカートリッジ回収の仕組みに基づく回収を行っておりますので、回収にご協力ください。詳しくは、リコーホームページを確認するか、販売店またはサービス実施店にお問い合わせください。

## 8 紙づまりを取り除く

### 注意

- 機械内部には高温の部分があります。紙づまりを取り除くときは、本書で指定している場所以外には触れないでください。やけどの原因になります。

### 注意

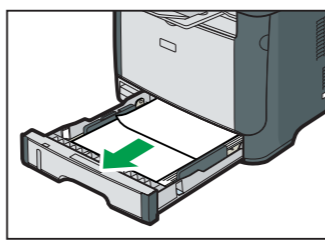
- 紙づまりを取り除くときやトナー（使用済みトナーを含む）を補給または交換するときは、トナーで手などを汚さないように注意してください。トナーが手などの皮膚についたときは、石鹸水でよく洗い流してください。
- 紙づまりを取り除くときやトナー（使用済みトナーを含む）を補給または交換するときは、トナーで衣服などを汚さないように注意してください。衣服についたときは、冷水で洗い流してください。温水で洗うなど加熱するとトナーが布に染み付き、汚れが取れなくなることがあります。

### 重要

- つまった用紙を取り除いた後に印刷したとき、印刷物が汚れていることがあります。この場合、汚れがなくなるまで何度かテスト印刷を行ってください。
- つまった用紙を勢いよく引っばると用紙が破れます。破れた紙片が本機内部に残ると再び紙づまりを起こし、故障の原因となります。
- 紙づまりなどのエラーでページが印刷されないことがあります。この場合、印刷されなかったページのみ再印刷してください。

### ※ 本体内部 / トレイから紙づまりを取り除く

1 トレイ1を途中まで引き出して紙づまりを確認し、紙があったらゆっくり取り除きます。



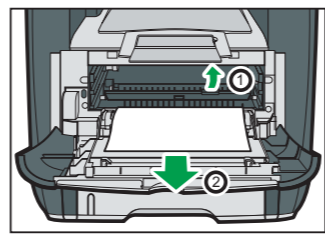
2 トレイを水平に差し込み、レールに沿ってゆっくりと押し込みます。

3 前カバーの横のボタンを押して、ゆっくりと前カバーを開けます。

4 トナーカートリッジを引き出します。

取り出し方の詳細は、「7 トナーカートリッジを交換する」手順3を参照してください。

5 ガイド板を持ち上げて(①)、紙をゆっくりと取り除きます(②)。



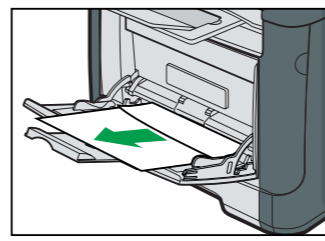
6 トナーカートリッジを差し込みます。

差し込み方の詳細は、「7 トナーカートリッジを交換する」手順7を参照してください。

7 前カバーを両手で閉じます。

### ※ 手差しトレイから紙づまりを取り除く

1 手差しトレイの給紙口で紙がつまっていたら、ゆっくりと取り除きます。

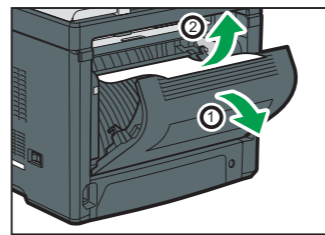


2 手差しトレイを閉めます。

3 「※ 本体内部 / トレイから紙づまりを取り除く」の手順3～7を参照して、紙をゆっくりと取り除きます。

### ※ 両面ユニットから紙づまりを取り除く

1 後ろカバーを開け(①)、紙をゆっくりと取り除きます(②)。



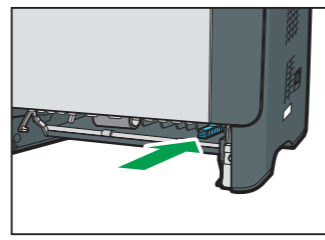
2 後ろカバーを閉めます。

3 トレイ1を途中まで引き出して紙づまりを確認し、紙があったらゆっくり取り除きます。

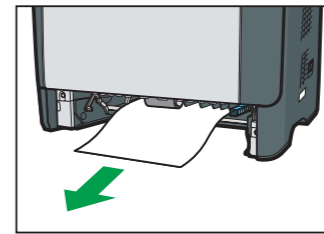
4 トレイをゆっくりと引き出し、途中から両手で持って引き抜きます。

5 青いレバーを押します。

青いレバーを押すと、内部のユニットが下がってきます。



6 紙がつまっていたら、ゆっくりと取り除きます。



7 内部のユニットが下がったままの状態、トレイ1を元に戻します。

8 手差しトレイに紙がセットされていたら紙を取り除き、手差しトレイを閉めます。

9 「※ 本体内部 / トレイから紙づまりを取り除く」の手順3～7を参照して、紙をゆっくりと取り除きます。

## 9 消耗品の購入方法

お買い上げの販売店にご注文ください。NetRICOHのホームページからもご購入できます。  
<http://www.netricoh.com/>

### ※ 消耗品一覧

商品名	RICOH SP トナーカートリッジ 2100
商品コード	512503
JAN コード	4961311882685

商品名	RICOH SP トナーカートリッジ 2100H
商品コード	512504
JAN コード	4961311882692

### 補足

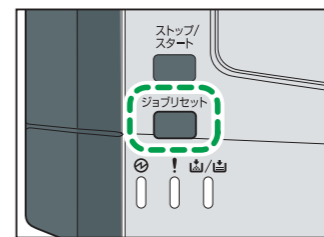
- 消耗品は保証対象外です。ただし、ご購入になった時点で不具合があった場合は購入された販売店までご連絡ください。

## 10 どうしても解決しないとき

主な対処策や操作部の画面を確認して対処されても症状が改善されない場合、まず本機の故障かソフトウェアのトラブルかを判断します。その上でそれぞれのお問い合わせ先へご連絡ください。本体でのテスト印刷ができるかどうかで判断します。

### ※ テストページの印刷の仕方

1 [ジョブリセット] キーを押したまま、本機の電源を入れます。



2 電源ランプが点灯し、アラームランプが点滅し始めたら指を離します。

テストページが印刷されます。

印刷できる場合	印刷できない場合
お客様相談センターへご相談ください。	販売店、最寄りのサービス実施店へご連絡ください。

## お問い合わせ先

**故障・保守サービスに関するお問い合わせ**  
故障・保守サービスについては、サービス実施店または販売店にお問い合わせください。修理範囲（サービスの内容、修理費用の目安、修理期間、手続きなどを要望に応じて説明いたします。転居の際は、サービス実施店または販売店にご連絡ください。転居先の最寄りのサービス実施店、販売店をご紹介いたします。  
<http://www.ricoh.co.jp/support/repair/index.html>

**操作方法、製品の仕様に関するお問い合わせ**  
操作方法や製品の仕様については、「お客様相談センター（ご購入後のお客様専用ダイヤル）」にお問い合わせください。

**050-3786-8111**

上記番号をご利用いただけない方は、03-4330-0918をご利用ください。

- 受付時間：平日（月～金）9時～12時、13時～17時（土日、祝祭日、弊社休業日を除く）
- 050 ビジネスダイヤルは、一部のIP電話を除き、通話料はご利用者負担となります。
- お問合せの際に機番を確認させていただく場合があります。
- ※お問い合わせの内容は対応状況の確認と対応品質の向上のため、通話を録音・記録させていただいております。
- ※受付時間を含め、記載のサービス内容は予告なく変更になる場合があります。あらかじめご了承ください。  
<http://www.ricoh.co.jp/SQUADAN/index.html>

**最新ドライバーおよびユーティリティ情報**  
最新版のドライバーおよびユーティリティをインターネットのリコーホームページから入手できます。  
<http://www.ricoh.jp/download/index.html>

**株式会社リコー**  
東京都中央区銀座8-13-1 リコービル 〒104-8222  
<http://www.ricoh.co.jp/>  
© 2013 Ricoh Co., Ltd.  
JA (JP) 2013年3月 M154-8509