



M1548506A

ご使用前に、この使用説明書を最後までよくお読みの上、正しくお使いください。また、この使用説明書が必要になったとき、すぐに利用できるように保管してください。安全に正しくお使いいただくために、操作の前には必ず「安全上のご注意」をお読みください。

■用語、略号について

説明文および画面で使用される用語や略号について説明します。

ブロードバンドルーター:

主に家庭内で使用されるインターネット接続用の機器。DHCP 機能とイーサネットポートを数個内蔵しており、簡単に LAN を構築することができます。

ハブ:

複数のイーサネットポートを持ち、LAN を構築することができます。通常 DHCP 機能は内蔵していませんが、DHCP 機能を持つルーターや DHCP サーバーに接続していれば DHCP 機能を使用することができます。

MAC アドレス:

個々のネットワーク接続機器が持つ固有の識別番号。あらかじめ割り振られており、変更することはできません。

IP アドレス:

インターネットや LAN などのネットワークに接続された機器に割り振られる識別番号。IP アドレスはネットワーク上の住所のようなものに相当します。

IPv4 と IPv6:

IP アドレスには、IPv4 と IPv6 の 2 種類があります。「IP アドレス」といえば、一般的に IPv4 のアドレスのことを指しており、IPv6 をさす場合は、「IPv6 アドレス」と言います。

環境により IPv6 は使用できないことがあります。

DHCP:

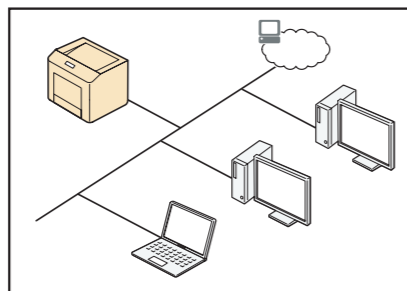
インターネットなどのネットワークに一時的に接続するコンピューターに、IP アドレスなど必要な情報を自動的に割り当てる機能です。ネットワーク設定を手動で行わなくてもすぐに適切な設定で接続することができ、ネットワークの設定に詳しくないユーザーでも簡単に接続することができます。

LAN:

同じ建物の中など比較的狭いエリアにあるコンピューターや通信機器、プリンターなどを接続し、データをやり取りするネットワークのことです。

イーサネットケーブルを使ったネットワークへの接続方法について説明します。

直接ネットワークに接続することにより、ネットワークプリンターとして機能します。



CO7631

☞ 参照

- パソコンと本機を直接接続するときは、USB ケーブルを使って接続してください。詳しくは同梱の CD-ROM に収録されている「かんたんセットアップ」の「USB ケーブルを接続する」を参照してください。

1 ネットワークの設定

◆ 事前準備

Smart Organizing Monitor を使って接続します。前もって同じネットワーク上にあるパソコンに Smart Organizing Monitor のインストールを済ませておいてください。

詳しくは同梱の CD-ROM に収録されている「ユーザーガイド」の「Smart Organizing Monitor をインストールする」を参照してください。

◆ ネットワーク接続方法について

ネットワーク環境により操作方法が異なります。お客様の環境に合わせて、以下の該当する章を参照して設定してください。

- **ブロードバンドルーターやブロードバンドルーターにつながっているハブに接続したい**

→ 「① IPv4 自動設定 (DHCP 有効)」

※ブロードバンドルーターが、内蔵する DHCP 機能により自動に必要な設定を行ってくれます。

- **ネットワークにつながっているハブに接続したい**

→ 「① IPv4 自動設定 (DHCP 有効)」

※ IPv4 自動設定で接続できない場合

→ 「② IPv4 手動設定 (DHCP 無効)」

- **ハブのみで構成されている LAN に接続したい**

→ 「② IPv4 手動設定 (DHCP 無効)」

- **IPv6 で接続したい**

→ 同梱の CD-ROM に収録されている「ユーザーガイド」の「IPv6 でネットワークに接続する」を参照してください。

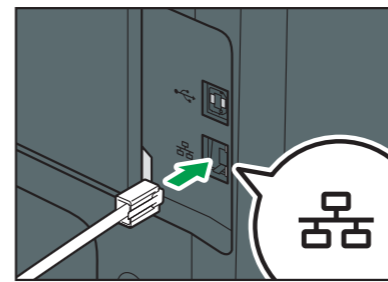
- **各種サーバーが設定されているような大規模ネットワークに接続するときは、ネットワーク管理者にご相談ください。**

① IPv4 自動設定 (DHCP 有効)

★重要

- DHCP 機能を持つルーターまたは DHCP サーバーが必要です。
- USB ケーブルは必ず抜いておいてください。

- 1 本体背面のイーサネットポートにケーブルを接続します。

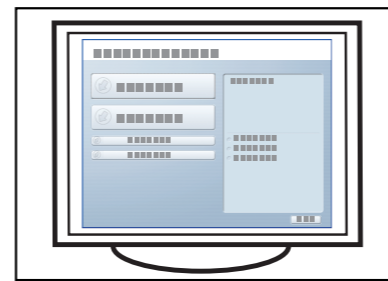


CVV503

- 2 イーサネットケーブルの反対側を、ルーターまたはハブに接続します。

- 3 本機の電源を入れます。

- 4 Smart Organizing Monitor を起動します。



CTT065

この時点では接続されていないため、次のような画面が表示されます。



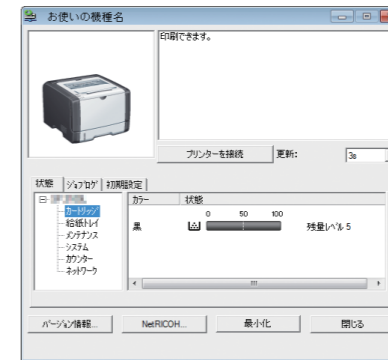
- 5 「[プリンターを接続]」をクリックします。

- 6 「[ネットワークプリンター検索]」をクリックします。

ネットワークに接続されているプリンターの一覧が表示されます。

- 7 本機を選択し、[OK] をクリックします。

- 8 しばらくして本機の情報が表示されれば接続成功です。



CVV007

待っても画面に変化がない場合は、再度設定し直してみてください。

- 9 これでネットワーク設定は終了です。

次に、同梱の CD-ROM からプリンタードライバーをインストールします。「② プリンタードライバーをインストールする」に進んでください。

↓ 補足

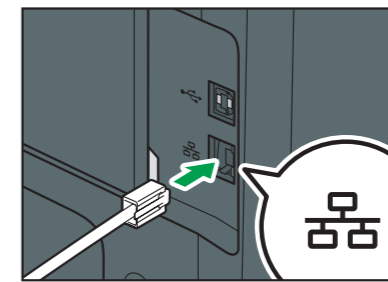
- DHCP にて割り振られた IP アドレスは、長期間、本体の電源を入れない場合、ネットワーク機器の設定にしたがい、IP アドレスがリセットされます。異なる IP アドレスが割り振られた場合、本機の IP アドレスを再設定する必要がありますので、必要に応じて、「② IPv4 手動設定 (DHCP 無効)」の設定を行ってください。

② IPv4 手動設定 (DHCP 無効)

★重要

- 本機の MAC アドレスが必要となります。「かんたんセットアップ」を参照し、印刷のできる状態にしてください。
- USB ケーブルは必ず抜いておいてください。

- 1 本体背面のイーサネットポートにケーブルを接続します。

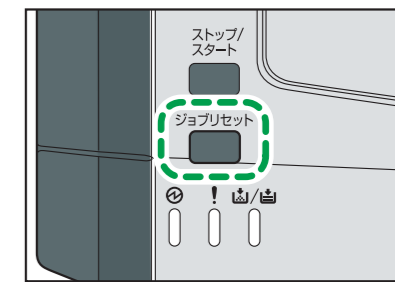


CVV503

- 2 イーサネットケーブルの反対側を、ルーターまたはハブに接続します。

テストページの印刷

- 1 「[ジョブリセット]」キーを押したまま、本機の電源を入れます。

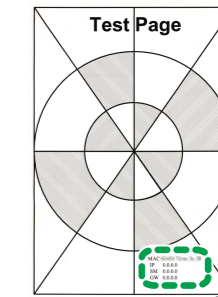


CVV007

電源ランプが点灯し、アラームランプが点滅し始めたら指を離します。

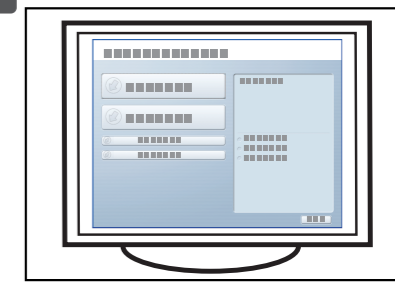
本機の電源が入り、テストページが印刷されます。テストページの印刷には約 30 秒ほど時間がかかる場合があります。

テストページには MAC アドレス (MAC)、IP アドレス (IP)、サブネットマスク (SM)、ゲートウェイ (GW) の情報が印刷されています。本機の設定が終了するまでは手元に保管してください。



IP アドレスの設定

- 1 Smart Organizing Monitor を起動します。



CTT065

この時点では接続されていないため、次のような画面が表示されます。



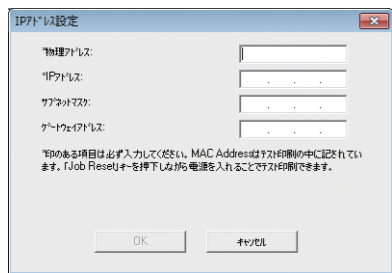
裏面へ

2 [IP アドレス] をクリックします。

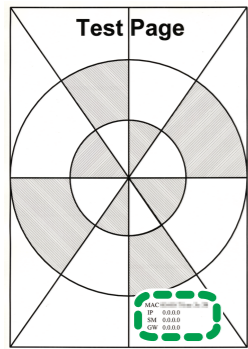


CV5502

3 表示された画面の【物理アドレス】に MAC アドレスを入力します。



MAC アドレスは、「テストページの印刷」で印刷したテストページの右下に印刷されています。



03050

4 管理者から与えられた本機の IP アドレスを入力します。

補足

- IPv4 の IP アドレスは、3桁ずつの4つの区分に分かれています。「7」など1桁または2桁の数値を入力したいときは、「007」のように3桁で入力してください。
- IP アドレスはネットワーク上の他の機器と重複しない数値を入力してください。
- MAC アドレスと IP アドレスから、サブネットマスクとデフォルトゲートウェイアドレスが自動的に設定されます。

5 [OK] をクリックします。

6 設定完了画面を確認し、本機を再起動します。

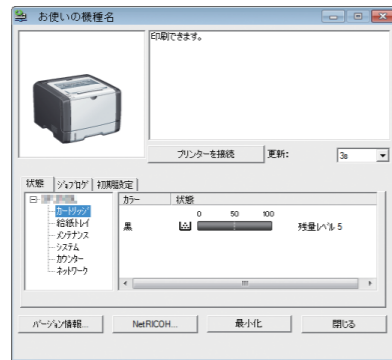
7 [プリンターを接続] をクリックします。

8 [ネットワークプリンター検索] をクリックします。

ネットワークに接続されているプリンターの一覧が表示されます。

9 本機を選択し、[OK] をクリックします。

10 しばらくして本機の情報が表示されれば接続成功です。



待っても画面に変化がない場合は、再度設定し直してみてください。

11 これでネットワーク設定は終了です。

次に、同梱の CD-ROM からプリンタードライバーをインストールします。「2 プリンタードライバーをインストールする」に進んでください。

Web Image Monitor から IP アドレスを設定する

本設定を行う前に、印刷したテストページで IP アドレスが [0.0.0.0] 以外の設定となっていることを確認してください。IP アドレスが [0.0.0.0] に設定されている場合は、WebImageMonitor より設定変更はできませんので、Smart Organizing Monitor から設定を変更してください。

1 Web ブラウザーのアドレスバーに「http://(本機の IP アドレス)」と入力し、本機にアクセスします。

2 WebImageMonitor の画面左のメニューエリアから [ネットワーク設定] をクリックし、[DHCP] を無効にします。



03050

3 テストページに印刷されている IP アドレス (IP)、サブネットマスク (SM)、ゲートウェイ (GW) を入力します。

補足

- ネットワーク管理者より、事前に用意されている場合は、ネットワーク管理者の指定の IP アドレス、サブネットマスク、ゲートウェイを入力してください。

4 [OK] をクリックします。

5 本機を再起動します。

2 プリンタードライバーをインストールする

1 管理者権限のユーザーアカウントでパソコンにログオンします。

2 すべてのアプリケーションを終了します。

3 同梱の CD-ROM をパソコンの CD-ROM ドライブにセットします。

4 [プリンタードライバー] をクリックします。

5 ソフトウェア使用許諾契約書のすべての項目を読み、同意する場合は [同意します] をクリックし、[次へ] をクリックします。

6 [ネットワークからプリンターを検索する] にチェックマークを付けて、[次へ] をクリックします。

補足

- プリンターが見つからないというエラーが表示された場合も、インストールを続行してインストールを完了してください。

7 検索されたプリンター一覧から、本機を選択し、[次へ] をクリックします。

8 必要に応じて、[プリンター名] をダブルクリックし、プリンターの設定を展開して設定を行います。

9 [完了] をクリックします。

10 インストール完了のメッセージが表示されたら、[完了] をクリックします。

11 パソコンの再起動を行うとインストールは完了します。

ネットワーク上でプリンターを共有する

ネットワーク上のすべてのパソコンから使用できるように、共有プリンターとしての設定を行います。

操作はネットワーク上のパソコンから行います。

重要

- プリンターのプロパティの内容を変更するには、管理者権限のあるユーザーでログインする必要があります。
- ここでは、Windows 7 を例に説明します。他のオペレーティングシステムをお使いの場合、手順が多少異なることがあります。

1 [スタート] メニューから [デバイスとプリンター] をクリックします。

2 本機のアイコンを右クリックして、[プリンターのプロパティ] をクリックします。

プリンターのプロパティが表示されます。

3 [共有] タブの [このプリンタを共有する] をクリックします。

補足

- 他のバージョンの Windows を実行しているユーザーとプリンターを共有する場合は、手順 4~7 を行ってください。
- プリンタードライバーのインストール時に、プリンターの共有を選択して代替ドライバーをインストール済みの場合は、手順 8 に進んでください。

4 [追加ドライバー...] をクリックします。

5 [追加ドライバー] でプリンターを共有するバージョンの Windows を選択して、[OK] をクリックします。

6 [参照...] をクリックしてドライバーのファイルを選択し、[開く] をクリックします。

7 [OK] をクリックします。

8 [詳細設定] タブの [標準の設定...] をクリックします。プリンターの設定を、ネットワーク上のパソコンが使用する初期設定にして、[OK] をクリックします。

9 [適用] をクリックします。

10 [OK] をクリックします。

接続できないときは

接続ができないときは、次のことを確認してください。

● 接続する機器の電源は入っていますか？ また、イーサネットケーブルは正しく接続されていますか？

本体、ルーターまたはハブの電源を入れ、イーサネットケーブルを正しく接続してください。

● 本機を移動させませんでしたか？

設置場所の変更などにより、接続先のネットワークが変わると、ネットワーク設定をやり直す必要があります。以下の手順で一度全ての設定をリセットし、ネットワーク設定をやり直してください。

1 [ジョブリセット] キーと [ストップ/スタート] キーを同時に押したまま、本機の電源を入れます。

電源ランプが点灯し、アラームランプが点滅し始めたら指を離します。

全ての設定がリセットされ、工場出荷時の状態に戻ります。

2 「1 ネットワークの設定」を参照して、ネットワーク設定をやり直してください。

● ネットワーク環境に合った方法で接続していますか？

ネットワーク環境を以下の方法で確認することができます。

接続したいネットワーク上にあるパソコンを使って操作します。ここでは例として Windows 7 での確認方法を説明します。

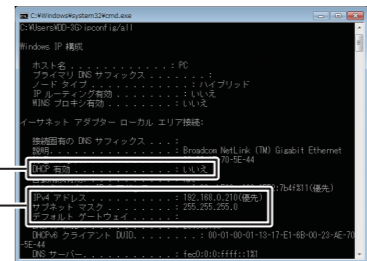
1 [スタート] メニューを開きます。

2 [プログラムとファイルの検索] フィールドに "cmd" と入力し、[Enter] キーを押します。

コマンド入力画面が表示されます。

3 "ipconfig/all" と入力し、[Enter] キーを押します。

ネットワーク環境が表示されます。



CV5501

1 Dhcp Enabled

DHCP 機能により割り当てられたアドレスであれば、Yes と表示され、自動設定が可能です。No の場合、手動設定が必要です。

2 IP アドレス、サブネットマスク、デフォルトゲートウェイ

使用している IP アドレス、サブネットマスク、デフォルトゲートウェイが表示されます。手動設定する際、サブネットマスク、デフォルトゲートウェイは、これと同じ値を入力します。また IPv6 が使用できる場合は、IPv6 のアドレスも表示されます。

確認した結果によって、それぞれ次の「IPv4 自動設定」「IPv4 手動設定」の項目を参照してください。

IPv6 で接続したい場合は、同梱の CD-ROM に収録されている「ユーザーガイド」の「IPv6 でネットワークに接続する」を参照してください。

❖ IPv4 自動設定 (DHCP 有効)

● 接続する機器は DHCP 機能を内蔵していますか？ また、DHCP 機能が無効になっていませんか？

IPv4 自動設定を行うには、DHCP 機能を持つルーターまたは DHCP サーバーが必要です。お使いの機器が DHCP 機能を持っているか分からないときは、手動設定で接続してください。

❖ IPv4 手動設定 (DHCP 無効)

● IP アドレスが他の機器と重複していませんか？

パソコンなどと同じ IP アドレスを設定すると接続できません。IP アドレスを変更して設定してみてください。

● MAC アドレスや IP アドレスは正しく入力できていますか？

入力する数値を間違えていないか、確認してください。

商標

- Windows® は、米国 Microsoft Corporation の米国及びその他の国における登録商標または商標です。
- その他の製品名、名称は各社の商標または登録商標です。

お問い合わせ先

消耗品に関するお問い合わせ

弊社製品に関する消耗品は、お買い上げの販売店にご注文ください。NetRICOH のホームページからご購入できます。http://www.netricoh.com/

故障・保守サービスに関するお問い合わせ

故障・保守サービスについては、サービス実施店または販売店にお問い合わせください。修理費用の目安、修理期間、手続きなどをご要望に応じて説明いたします。転居の際は、サービス実施店または販売店にご連絡ください。転居先の最寄りのサービス実施店、販売店をご紹介します。http://www.ricoh.co.jp/support/repair/index.html

操作方法、製品の仕様に関するお問い合わせ

操作方法や製品の仕様については、「お客様相談センター（ご購入後のお客様専用ダイヤル）」にお問い合わせください。

050-3786-8111

上記番号をご利用いただけない方は、03-4330-0918 をご利用ください。

・受付時間：平日（月～金）9時～12時、13時～17時（土日、祝祭日、弊社休業日を除く）
・050 ビジネスダイヤルは、一部の IP 電話を除き、通話料はご利用者負担となります。
・お問合せの際に機番を確認させていただく場合があります。
※お問い合わせの内容は対応状況の確認と対応品質の向上のため、通話を録音・記録させていただいております。
※受付時間を含め、記載のサービス内容は予告なく変更になる場合があります。あらかじめご了承ください。
http://www.ricoh.co.jp/SOUDAN/index.html

最新ドライバーおよびユーティリティ情報

最新のドライバーおよびユーティリティをインターネットのリコーホームページから入手できます。http://www.ricoh.jp/download/index.html

株式会社リコー

東京都中央区銀座 8-13-1 リコービル 〒104-8222 http://www.ricoh.co.jp/ © 2013 Ricoh Co.,Ltd.

Printed in China 2013年6月

JA (JIP) M154-8506A