

# RICOH



## RICOH SG 3120B<sub>SF</sub>

### 使用説明書 〈本機のご利用にあたって〉

安全に正しくお使いいただくために、操作の前には必ず『安全上のご注意・操作ガイドの使いかた』『安全上のご注意』をお読みください。



# はじめに

本書は SG 3120B SF の特長と機能を説明しています。

SG 3120SF の使用説明書と合わせてご覧ください。

バッテリーと AC アダプターに関連する記載は本書を、バッテリーと AC アダプター以外の記載は、SG 3120SF の使用説明書を参照してください。

SG 3120SF の使用説明書に記載しているアース線接続に関しては、本機は対象外です。

## 安全上のご注意

安全に関する注意事項を説明します。

### 表示について

本書および製品への表示では、製品を安全に正しくお使いいただき、あなたや他の人々への危害や財産への損害を未然に防止するために、いろいろな表示をしています。その表示と意味は次のようになっています。

#### 危険

この表示を無視して、誤った取り扱いをすると、人が死亡または重傷を負う危険が差し迫って生じることが想定される内容を示しています。

#### 警告

この表示を無視して、誤った取り扱いをすると、人が死亡または重傷を負う可能性が想定される内容を示しています。

#### 注意

この表示を無視して、誤った取り扱いをすると、人が傷害を負う可能性が想定される内容および物的損害のみの発生が想定される内容を示しています。

### 表示の例

安全表示の例です。



△記号は注意を促す内容があることを告げるものです。



⊘記号は禁止の行為であることを告げるものです。

⊘の中に具体的な禁止内容が描かれています。

(左図の場合は、“分解禁止”を表します)



●記号は行為を強制したり指示する内容を告げるものです。

●の中に具体的な指示内容が描かれています。

(左図の場合は、“アース線を必ず接続すること”を表します)

## 守っていただきたいこと

### 使用環境について

#### ⚠ 注意



- AC アダプターのコードや接続ケーブルは足を引っ掛けて転倒したりしないように配線してください。本機が落下してけがの原因となることがあります。

### AC アダプターの取り扱いについて

#### ⚠ 警告



- 表示された電源電圧以外では使用しないでください。火災や感電の原因になります。

#### ⚠ 警告



- AC アダプターおよび AC アダプターのコードを傷つけたり、破損したり、加工しないでください。また、重いものをのせたり、引っばったり、無理に曲げたりすると AC アダプターのコードをいため、火災や感電の原因になります。

#### ⚠ 警告



- 同梱されている AC アダプターは本機専用です。本機以外の電気機器には使用できません。また、同梱されている AC アダプター以外は使用しないでください。火災や感電の原因になります。
- 同梱されている電源コードは同梱されている AC アダプター専用です。同梱品以外の AC アダプターには使用しないでください。

#### ⚠ 警告



- AC アダプター本体や AC アダプターのコードが変形したり、割れたり、傷ついている場合は使用しないでください。そのまま使用すると火災や感電の原因になります。AC アダプター本体や AC アダプターのコードが変形したり、割れたり、傷ついている場合はサービス実施店に交換を依頼してください。

#### ⚠ 注意



- AC アダプターは根元までしっかり差し込んでください。また、接触不良になりやすい、ゆるくグラグラするコンセントで使わないでください。発熱の原因になります。AC アダプターは根元まで正しい向きでしっかり差し込んでください。発煙、発火、火災、感電の原因になります。

#### ⚠ 注意



- AC アダプターを抜くときは、必ず AC アダプターを持って抜いてください。AC アダプターのコードを引っばらないでください。コードが傷つき、火災や感電の原因になります。

#### ⚠ 注意



- AC アダプターを分解・改造しないでください。火災や感電の原因になります。AC アダプターの修理はサービス実施店に依頼してください。

## ⚠ 注意



- AC アダプター本体に AC アダプターのコードを巻き付けしないでください。AC アダプターのコードが断線したり、芯線が露出したりして、火災や感電、やけどの原因になります。

## ⚠ 注意



- 本機の使用時は、AC アダプターにできるだけ触れないでください。AC アダプターの温度が高くなるためやけどの原因になります。

## バッテリー（二次電池）の取り扱いについて

### ⚠ 危険



- 電池の使い方を誤ると、電池の液もれや破裂により、火災やけがの原因になることがあります。
  - 車内や炎天下など、高温になる場所に放置しないでください。発熱、破裂、発火の原因となる恐れがあります。
  - 電池は加熱したり、火や水の中に投げ込まないでください。
  - 電磁調理器の上に置いたり、電子レンジに入れたりしないでください。
  - 同梱されているバッテリー以外は使用しないでください。
  - 指定された機器（本機）以外には使用しないでください。
  - 指定された充電方法以外で充電しないでください。
  - 電池を分解、改造、直接ハンダ付けしたりしないでください。
  - 落下などの衝撃を与えたバッテリーパックは使用しないでください。
  - 釘を刺したり、ハンマーで叩いたり、踏みつけたりしないでください。
  - 接続端子部を針金などで接続しないでください。
  - 金属製のネックレスやヘアピン等と一緒に持ち運んだり、保管しないでください。電池がショート状態となり、発熱、破裂、発火の原因となります。
  - 充電中、放電中、保管中に異臭、異常な発熱、変形などが生じた場合は、すぐに使用を中止し、機器から取り外してください。
  - 長期間使用しない場合は、機器から取り外し、できるだけ涼しく乾燥した場所にて保管してください。
  - 電池は乳幼児や幼児の手の届くところに置かないでください。

### ⚠ 危険



- 電池から液がもれたときの対処
  - もれた液が肌に付着したときは、すぐに水で洗い流し、医師に相談してください。
  - もれた液が手につかないように注意してティッシュペーパーなどで拭き取ってください。
  - 液を拭き取ったティッシュペーパーなどは、水を含ませてから燃えるゴミとして廃棄してください。

## ⚠ 注意



- 電池は、間違ったタイプと交換した場合、爆発の危険があります。使用済みの電池は、取り扱い指示に従って処分してください。

# 安全に関する本機の表示

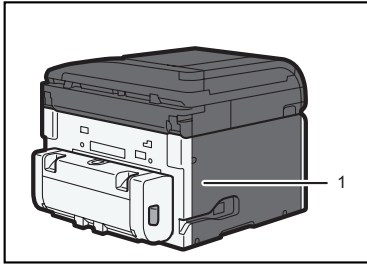
本機に表示されている安全に関する情報です。

---

## 警告、注意のラベルの位置

---

本機には、下記に示す位置に安全にお使いいただくための、△警告、△注意のラベルまたは刻印があります。表示にしたがって安全にお使いください。



DAN027

1



DAN025

本機は 16 kg あります。機械を移動するときは、両側面の中央下部にある取っ手を持ち、ゆっくりと体に負担がかからない状態で持ち上げてください。無理をして持ち上げたり、乱暴に扱って落としたりすると、けがの原因になります。

# エネルギースタープログラム

国際エネルギースタープログラム



国際エネルギースタープログラムは、コンピューターをはじめとしたオフィス機器の省エネルギー化推進のための国際的なプログラムです。このプログラムは、エネルギー消費を効率的に抑えるための機能を備えた製品の開発、普及の促進を目的としたもので、事業者の自主判断により参加することができる任意制度となっています。対象となる製品はコンピューター、ディスプレイ、プリンター、ファクシミリ、複写機、スキャナー、複合機のオフィス機器で、それぞれの基準ならびにマークは参加各国の間で統一されています。

## 低電力機能

- 本機には、低電力機能として「省エネモード」が搭載されています。一定時間本機を操作しない時間が続いたとき、自動的に電力の消費量が低く抑えられています。省エネモードは、パソコンから印刷の指示をするか、[電源] キーを押すと解除されます。
- 省エネモードへの移行時間は、システム設定メニューで変更します。システム設定の変更のしかたは、『操作ガイド』④「システム設定」を参照してください。

## 機能の仕様

低電力機能	消費電力	2.9 W
	省エネモードへの移行時間	15 分
	復帰時間	2 秒

### 補足

- 消費電力や復帰時間は、使用環境、使用状況によって変わることがあります。

## バッテリー（二次電池）について

- バッテリーを取り付けたり取り外したりするときは、必ず電源を切ってください。バッテリー稼働中に、バッテリーを取り外すと本機が故障することがあります。
- バッテリーの寿命は、推奨の環境で使用したときに3年と想定して設計、製造されています。バッテリーの消耗が著しいときは早めに交換してください。バッテリーの寿命は、使用環境と状況により想定の数年より短くなる場合があります。
- 動作環境に記載されている温度を超える場所では、充電、使用、保管しないでください。
- バッテリーを長持ちさせるためには、周囲温度 10°C～32°Cの環境で充電、使用、保管してください。特に、40°C以上の環境での充電、使用、保管は、バッテリーの劣化につながりますので注意してください。
- 長期間保管するときは、バッテリーを完全に充電してください。バッテリー残量 LED が 0 の状態で 6 ヶ月以上放置しないでください。バッテリー残量 LED の表示については、P.9「バッテリー表示部の名称」を参照してください。
- バッテリーを長期間放置したときは、バッテリーを完全に充電してから使用してください。
- 工場での出荷検査により、バッテリー端子に傷がついていることがありますが、製品の性能に影響はありません。
- バッテリーは新品フル充電の状態で、印刷 1000 枚、コピー 500 枚が可能です。※ただし、原稿、印刷品質、使用頻度、使用期間、使用環境により枚数は異なるため、これらの枚数を保証するものではありません。  
※ ISO/IEC24734 標準チャートにて、初期設定状態で動作させたとき。

---

## バッテリー（二次電池）の回収

---

弊社は使用済み製品（バッテリー含む）の回収を行いリサイクルを推進しています。

回収方法について詳しくはご購入先にお問い合わせください。

- 不要になったバッテリーは、ショートによる発煙、発火の恐れがありますので、端子部分をテープ等で絶縁するか、個別にポリ袋に入れてください。



使用後はリサイクルへ



## 本機の特長

本機はバッテリーを搭載しています。AC 電源とバッテリー電源を切り替えて使用できます。

- バッテリーを充電しておくことで、災害時など電力供給が不安定なときにも、本機を使用できます。
- 本機を AC 電源で使用中に、電源プラグが外れたり停電が起きたりするなど、電力供給が途絶えたときは、自動でバッテリー電源に切り替わります。バッテリーの残量がなくなる前に電力供給が再開されたときは、自動で AC 電源に切り替わります。バッテリーの残量がなくなったときは、電源が切れるため電源を再投入してください。
- 本機に AC アダプターを接続してバッテリー電源で使用中に、「バッテリー残量 LED」が 1 になったときは、自動で AC 電源に切り替わります。バッテリーに異常が起きたときは電源が切れます。
- 本機をバッテリー電源で使用する曜日と時間を設定できます。たとえば、電力需要の多い昼間の時間帯にバッテリー電源に切り替えることで、AC 電源からの電力消費をおさえられます。設定方法は、P.14 「ピークシフトを使用する」を参照してください。

---

## バッテリーの充電について

---

### ★重要

- 工場出荷時のバッテリー残量は約 50% です。はじめて本機の電源を入れるときは、必ず AC アダプターを接続してください。AC アダプターの接続方法は、P.13 「AC アダプターを接続する」を参照してください。

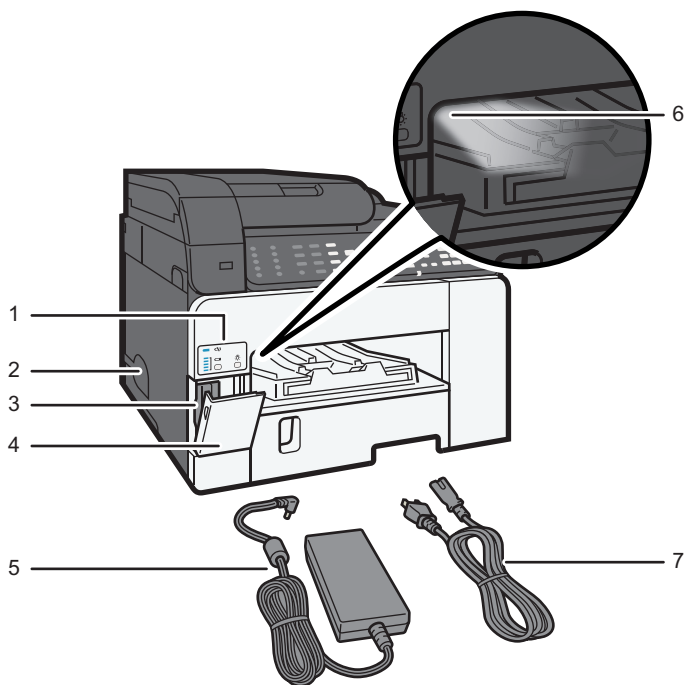
バッテリー充電するときは、必ず、本機に AC アダプターを接続してください。

バッテリーは、電源が切れているとき、または省エネモードのときに充電されます。バッテリー稼働中は充電されません。

バッテリーは、温度が 0°C～60°C のときに充電されます。この温度範囲外では安全のため充電が停止します。

バッテリーを完全に充電するのに約 3 時間かかります。省エネモードへの移行時間が長いときや、本機を頻繁に使用しているときは 3 時間以上かかります。

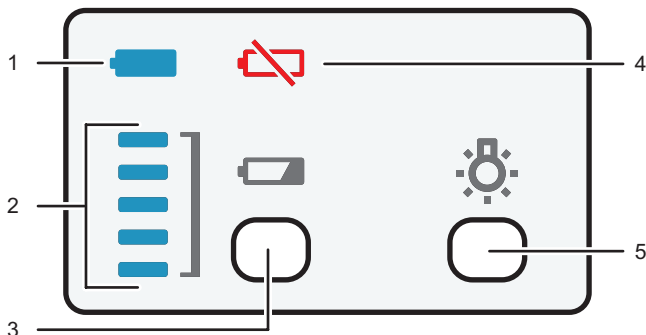
## 各部の名称



DAN001

1. バッテリー表示部
2. ACアダプター接続口
3. バッテリー
4. 左前カバー  
通常は取り付けておきます。バッテリーを取り付けるとき、取り外すときに取り外します。
5. ACアダプター
6. 印刷物確認用の照明  
停電したとき、または環境が暗いときに使用します。
7. 電源コード

## バッテリー表示部の名称



DAN012

### 1. バッテリーパイロット LED

バッテリーの稼働状態を示します。

点灯：バッテリー稼働中

点滅：バッテリー充電中

消灯：AC 電源で稼働中

### 2. バッテリー残量 LED

ランプの点灯数によってバッテリーの残量を 6 段階で表示します。

5：81%～100%

4：61%～80%

3：41%～60%

2：21%～40%

1：1%～20%

0：0%

表示はあくまでも目安です。バッテリーの残量が少なくなったときは、AC アダプターにて充電するか、代替りのバッテリーを用意してください。

### 3. バッテリー残量確認ボタン

バッテリー残量を確認するときに押します。

### 4. バッテリーアラート LED

バッテリーが装着されていないとき、または故障しているときに点灯します。

### 5. 照明ボタン

印刷物確認用の照明をつけるときに押します。

消し忘れに注意してください。

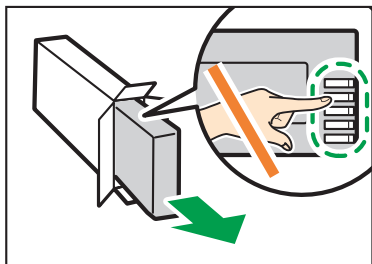
# バッテリーの取り付けと取り外し

## ★重要

- 作業の前には、必ず電源を切ってください。
- 本機の「バッテリーパイロット LED」が点灯、または点滅しているときは、バッテリーを取り外さないでください。本機が故障することがあります。

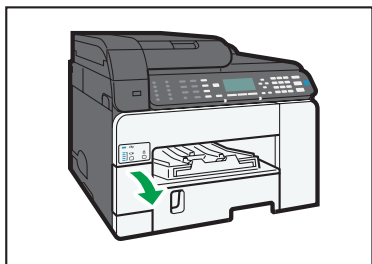
## バッテリーの取り付けかた

1. [電源] キーを長押しして、電源ランプを消灯させます。  
電源が切れると、[電源] キーとディスプレイが消灯します。



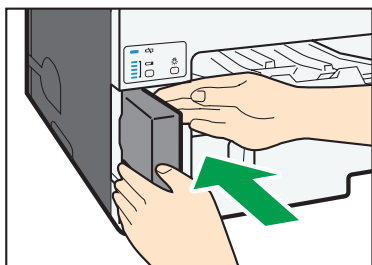
DAN019

2. バッテリーを箱から取り出します。
3. 左前カバーを取り外します。



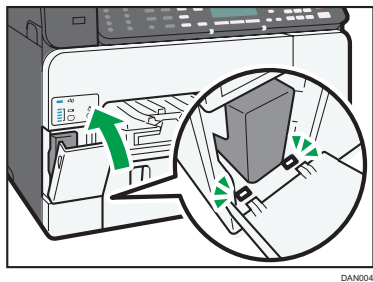
DAN002

4. バッテリーを両手で持ち奥まで確実に差し込みます。



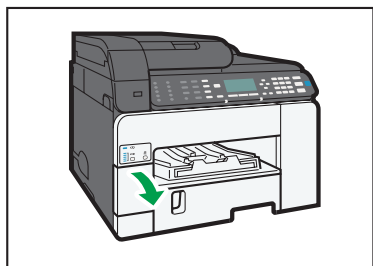
DAN003

5. 左前カバーを取り付けます。

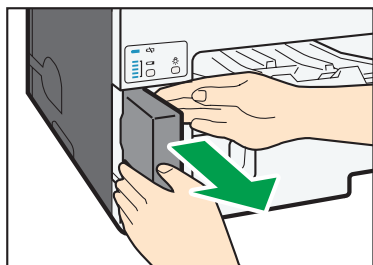


### バッテリーの取り外しかた

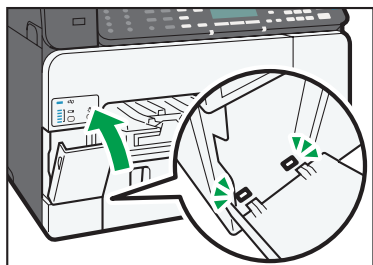
1. [電源] キーを長押しして、電源ランプを消灯させます。  
電源が切れると、[電源] キーとディスプレイが消灯します。
2. 左前カバーを取り外します。



3. バッテリーを両手で持ち手前に引いて取り出します。



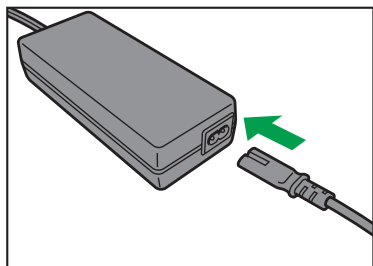
4. 左前カバーを取り付けます。



DAN011

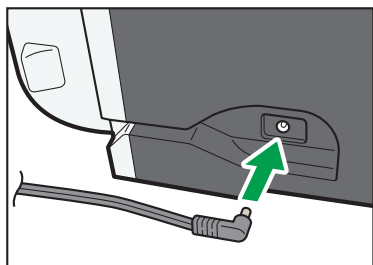
## AC アダプターを接続する

1. 電源コードを AC アダプターに取り付けます。



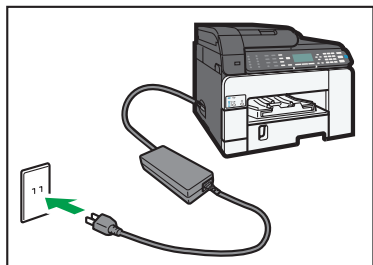
DAN005

2. AC アダプターのコネクターを本機の電源コネクター差込口に差し込みます。



DAN006

3. 電源プラグをコンセントに差し込みます。



DAN008

# ピークシフトを使用する

ピークシフトとは、AC 電源とバッテリー電源を設定した曜日と時刻で切り替える機能です。開始時刻になると、本機がバッテリー稼動に切り替わります。

## ★重要

- ピークシフトを使用するときは、必ず AC アダプターを接続してください。AC アダプターが接続されていないときは、ピークシフトで設定した時間が過ぎても電源は切り替わりません。設定時間に関わらず AC アダプターが接続されたときに AC 電源に切り替わります。AC アダプターの接続方法は、P.13「AC アダプターを接続する」を参照してください。
- ピークシフト設定は、「バッテリー残量LED」が2以上のときに使用できます。本機をバッテリーで使用中に「バッテリー残量LED」が1になったときは、自動で AC 電源に切り替わります。
- 本機をバッテリーで使用中に「バッテリー残量LED」が1になり、AC 電源に切り替わったときは、バッテリーが2以上に充電されても、次回の設定日時になるまでバッテリー電源に切り替わりません。本機の電源を入れ直してください。

---

## 設定項目

---

### ピークシフト設定

AC 電源とバッテリー電源を設定日時に切り替える設定をします。

- 有効
- しない

工場出荷時の設定：しない

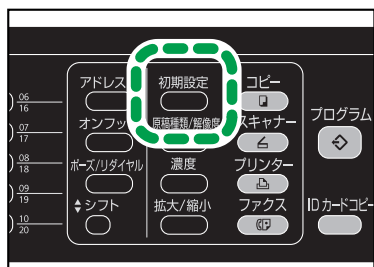
[有効] を選択したときは、以下を設定します。

- 曜日設定  
バッテリー稼動の曜日を設定します。
- 開始時刻  
バッテリー稼動の開始時刻を設定します。
- 終了時刻  
バッテリー稼動の終了時刻を設定します。



## ピークシフトを設定する

1. 【初期設定】 キーを押します。



2. 【ログイン】 を押します。
3. ログインパスワードを入力して、【OK】 キーを押します。  
初めてログインするときは、「000000」を入力します。
4. 【▲】 または 【▼】 キーを押して 【システム設定】 を選択し、【OK】 キーを押します。
5. 【▲】 または 【▼】 キーを押して 【時刻タイマー設定】 を選択し、【OK】 キーを押します。
6. 【▲】 または 【▼】 キーを押して 【ピークシフト設定】 を選択し、【OK】 キーを押します。
7. 【▲】 または 【▼】 キーを押して 【有効】 を選択し、【詳細設定】 を押します。
8. 【▲】 または 【▼】 キーを押して 【曜日設定】 を選択し、【OK】 キーを押します。
9. 開始曜日を設定し、【OK】 キーを押します。
10. 【▲】 または 【▼】 キーを押して 【開始時刻】 を選択し、【OK】 キーを押します。
11. 開始時刻を入力し、【OK】 キーを押します。
12. 【▲】 または 【▼】 キーを押して 【終了時刻】 を選択し、【OK】 キーを押します。
13. 終了時刻を入力し、【OK】 キーを押します。
14. 【確認】 を押します。
15. 【OK】 キーを押します。
16. 【戻る】 キーを押します。

# 仕様

## 電源

100-240 V: 50/60 Hz 1.5 A (フルシステム時)  
定格電圧の公差 10%以内の電源にて使用してください。

## 消費電力

最大動作電力：48 W  
動作時平均：28.8 W (本体のみ)  
充電時平均：38.6 W  
省エネモード時平均：2.8 W

※電力消費を完全になくすためには、電源プラグをコンセントから抜いてください (電源プラグは、電源キーの消灯を確認してから抜いてください)。

消費電力は、使用環境、使用状況によって変わることがあります。

## 低電力移行時間

工場出荷時の設定：15 分  
「1-60」(1 分単位) の範囲で時間をテンキーで入力します。

## バッテリー駆動枚数

印刷：約 1000 枚  
コピー：約 500 枚  
※ ISO/IEC24734 標準チャートにて、初期設定状態で動作させたとき。  
なお、これらの枚数は、お客様の使用環境、使用期間によって異なります。  
動作を保証するものではありません。

## バッテリー充電時間

約 3 時間 (残量 0% から充電完了まで)

## 質量

本体：16 kg (カートリッジ、バッテリーを含む)  
AC アダプター：0.5 kg

## ファクス届出番号 (識別番号)

000249 (000249AD13)

# 消耗品

## バッテリー

リチャージャブルバッテリー P5

消耗品のご注文は、販売店へお問い合わせください。



## 株式会社リコー

東京都中央区銀座8-13-1 リコービル 〒104-8222

<http://www.ricoh.co.jp/>

## 消耗品に関するお問い合わせ

弊社製品に関する消耗品は、お買い上げの販売店にご注文ください。  
NetRICOHのホームページからもご購入できます。

<http://www.netricoh.com/>

## 保守部品について

保守サービスのために必要な補修性能部品および消耗品の最低保有期間は、本製品の製造中止後、7年間です。したがって、本期間以後は、修理をお引き受けできない場合があります。また、製品寿命（15万ページまたは5年間の使用）超えた場合も修理をお引き受けできない場合があります。

## 故障・保守サービスに関するお問い合わせ

故障・保守サービスについては、サービス実施店または販売店にお問い合わせください。

修理範囲（サービスの内容）、修理費用の目安、修理期間、手続きなどをご要望に応じて説明いたします。

転居の際は、サービス実施店または販売店にご連絡ください。転居先の最寄りのサービス実施店、販売店をご紹介します。

<http://www.ricoh.co.jp/support/repair/index.html>

## 操作方法、製品の仕様に関するお問い合わせ

操作方法や製品の仕様については、「お客様相談センター（ご購入後のお客様専用ダイヤル）」にお問い合わせください。

# 050-3786-1666

上記番号をご利用いただけない方は、03-4330-0919をご利用ください。

● 受付時間：平日（月～金）9時～12時、13時～17時（土日、祝祭日、弊社休業日を除く）

● 050ビジネスダイヤルは、一部のIP電話を除き、通話料はご利用者負担となります。

● お問合せの際に機番を確認させていただく場合があります。

※お問合せの内容・発信者番号は対応状況の確認と対応品質の向上のため、録音・記録をさせていただいております。

※受付時間を含め、記載のサービス内容は予告なく変更になる場合があります。あらかじめご了承ください。

<http://www.ricoh.co.jp/SOUDAN/index.html>

## 最新ドライバーおよびユーティリティ情報

最新版のドライバーおよびユーティリティをインターネットのリコーホームページから入手できます。

● <http://www.ricoh.co.jp/download/index.html>

この説明書はリサイクルに配慮し製本しています。この説明書が不要になったときは、資源回収、リサイクルに出しましょう。

Printed in China

JA (JP) 2013年10月 J031-6630



J0316630

