

RICOH SG 3100KE をお使いのお客様へ





このたびは本製品をお買い上げいただき、ありがとうございます。

株式会社リコー

本製品は、SG 7100/SG 3100/SG 2100/SG 2010L の使用説明書を同梱しています。使用説明書の記載事項は、本製品とは一部異なることがあるので、本書の指示に従って読み替えてください。

- 本書では SG 3100KE 固有の機能を説明しています。
- 本書で説明していない内容は、その他の使用説明書を参照してください。
- その他の使用説明書では SG 3100 を SG 3100KE に読み替えてください。

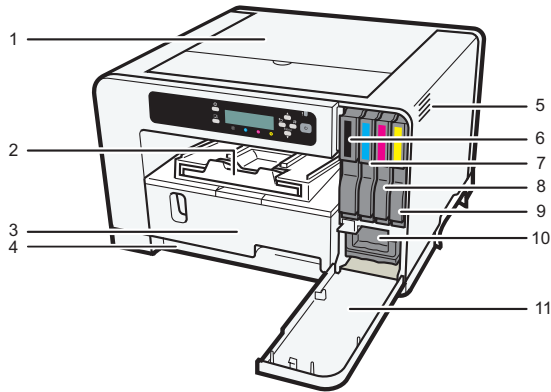
使用説明書一覧表

分冊名	紙の使用説明書 	紙の使用説明書 	画面で見る使用説明書 	画面で見る説明書 
	冊子のマニュアル	シートのマニュアル	PDF 形式のマニュアル	HTML 形式マニュアル
本製品をお使いのお客様へ（本書）	有り	なし	なし	なし
かんたんセットアップ	なし	有り	有り (㊟)	なし
安全上のご注意	有り	なし	なし	なし
安全上のご注意・操作ガイドの使いかた	SG 3100KE には同梱されていません。			
操作ガイド	なし	なし	有り (㊟)	有り (㊟)
こんなときには ^{*1}	SG 3100KE には同梱されていません。			
簡易マニュアル	有り	なし	なし	なし

*1 『こんなときには』をセットするマニュアルポケットは本製品に同梱されていません。

本体各部の名称とはたらき

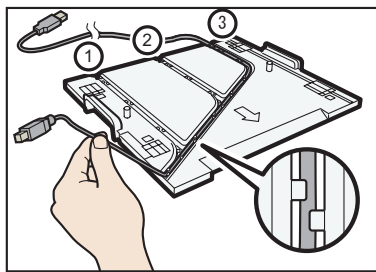
前面



DHK001

- 1. 上カバー**
通常は閉めておきます。用紙が見当たらない、取り除きにくいときは、上カバーを開けて用紙の状況を確認できます。
- 2. 排紙トレイ**
印刷された用紙が排出されます。印刷された用紙が落下しないように、排紙トレイを延長して使用してください。
- 3. トレイ 1**
用紙をセットします。
- 4. ケーブル配線用の台**
USB ケーブルやイーサネットケーブルを収納します。
増設トレイを設置するときはケーブル配線用の台を取り外してください。
- 5. 排気口**
機械内部の温度上昇を防止するために空気が排出されます。物を立て掛けるなどして、排気口を塞がないでください。機械内部の温度が上昇すると故障の原因になります。
- 6. SG カートリッジ (ブラック)**
- 7. SG カートリッジ (シアン)**
- 8. SG カートリッジ (マゼンタ)**
- 9. SG カートリッジ (イエロー)**
- 10. 廃インクボックス**
- 11. 右前カバー**
通常は閉めておきます。SG カートリッジを取り付けるとき、交換するとき、廃インクボックスを交換するときに開けます。

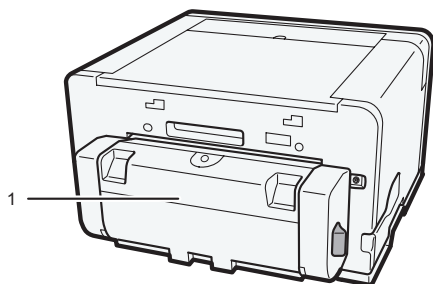
ケーブル配線用の台



DHK005

パソコンの位置によって USB ケーブルを装着する位置 (①、②、③) を変更してください。

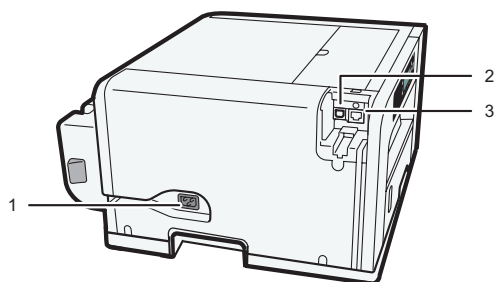
背面



DHK002

1. 両面ユニット
用紙を反転して両面印刷します。

側面



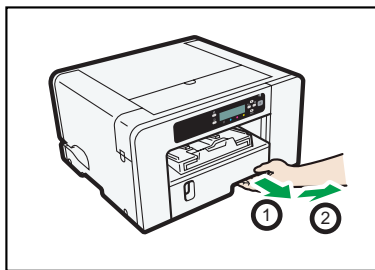
DHK003

1. 電源ソケット
電源コードを接続します。
2. USB ポート
USB 2.0 のケーブルを差し込むコネクタです。
3. イーサネットポート
100BASE-TX または 10BASE-T のケーブルを差し込むコネクタです。

トレイ 1 に用紙をセットする

本機のトレイ 1 は A4 専用です。

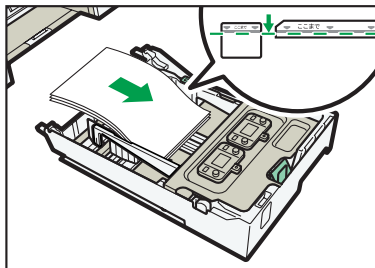
1. トレイの取っ手をつかんで引き出し (①)、少し持ち上げてから本体から取り外します (②)。



CHU053

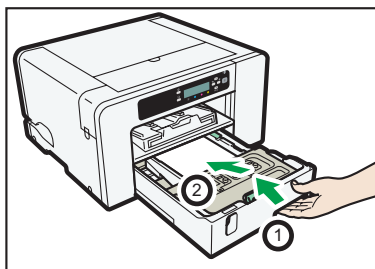
本体から取り外したトレイを落とさないように両手で給紙トレイを持ってください。トレイを引き抜いたあとに、プリンター内に用紙が残っていないことを確認してください。用紙が残っているときは、取り除いてください。

2. 印刷する面を下にして、上限表示を超えないように用紙をセットします。



DHK034

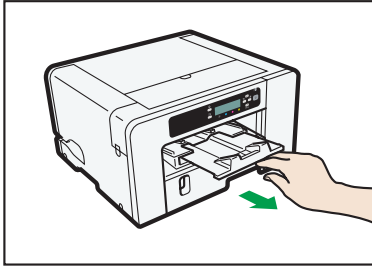
3. トレイの取っ手をつかんで少し持ち上げ (①)、本体に突き当たるまで静かに押し込みます。 (②)



DHK007

排紙トレイが閉じた状態でトレイを押し込んでください。

4. 排紙トレイを延長します。



DHK008

ディスプレイにメッセージが表示されたとき

リョウメンユニットカバーがアイティマス / リョウメンユニットカバーヲシメテクダサイ

両面ユニットカバーが開いています。両面ユニットカバーを閉めてください。

詳細は、『操作ガイド』(⑤)「カバーオープン」を参照してください。

ヨウシ ツマリ / トレイ 2 ハイメンカバーヲアケテ ヨウシヲトリノゾイテクダサイ

トレイ 2 の背面ユニットで紙づまりが発生しました。

背面ユニットカバーを開けて用紙を取り除いてください。

詳細は、『操作ガイド』(⑥)「背面ユニットカバーを開けて用紙を取り除く (SG 3100/SG 2100)」を参照してください。

ヨウシ ツマリ / ハイメンカバーヲスベテアケテ ヨウシヲトリノゾイテクダサイ

背面ユニットで紙づまりが発生しました。

背面ユニットカバーを開けて用紙を取り除いてください。

詳細は、『操作ガイド』(⑥)「背面ユニットカバーを開けて用紙を取り除く (SG 3100/SG 2100)」を参照してください。

その他の機能差異

本機と SG 3100 のその他の機能差異を説明します。

同梱品

本機には次の同梱品が追加されています。

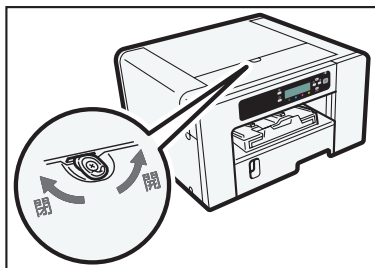
- 2 極変換アダプター
環境に合わせて必要に応じて使用してください。
- ケーブル配線用の台

設定・調整メニュー

- [ヨウシセットイ] ▶ [トレイヨウシサイズ] のトレイ 1 は設定できません。
- [ヨウシセットイ] ▶ [トレイヨウシシュルイ] のトレイ 1 は設定できません。
- [インターフェースセットイ] ▶ [USB セットイ] ▶ [ポートコテイ] の工場出荷時の設定値は [スル] です。

上カバーを開ける方法

用紙を取り除くときに上カバーを開けるときは、ストッパーを回して上カバーを開けます。



DHK009

紙づまりを取り除く

本機の両面ユニットは取り外せません。

本機では『操作ガイド』(④)「両面ユニットとトレイ 2/3 で用紙が詰まったとき」の両面ユニットを取り外して用紙を取り除く方法に対応していません。

仕様

- 外形寸法 (ケーブル配線用の台を装着時)
(幅×奥×高) 410 × 437 × 228 mm
- 質量
11 kg (本体、カートリッジを含む)

© 2014 Ricoh Co., Ltd.

Printed in China

JA  2014年11月 J025-6601A



J0256601A