



IPSiO SP 8200

クイックガイド

各部の紹介 **1**

用紙がつまったときの取り除きかた **2**

困ったときには **3**

用紙をセットするとき **4**

消耗品の交換方法とご購入方法 **5**

主なメッセージ一覧 **6**

ご使用前に、この使用説明書を最後までよくお読みの上、正しくお使いください。
また、この使用説明書が必要になったとき、すぐに利用できるように保管してください。
安全に正しくお使いいただくために、操作の前には必ず『ハードウェアガイド』
「安全上のご注意」をお読みください。

目次

1	各部の紹介	● 全体	3
		● 内部	4
		● 操作部	5
2	用紙がつまったときの取り除きかた	● 「%・A」が表示された場合の対処策	6
		● 「%・B」が表示された場合の対処策	7
		● 「%・C」が表示された場合の対処策	8
		● 「%・Z」が表示された場合の対処策	9
3	困ったときには	● 思いどおりに印刷できないとき	11
		● 接続がうまくいかないとき	12
		● オペレーターコールライト (オプション) が点灯/点滅したとき	13
4	用紙をセットするとき	● 給紙トレイに用紙をセットする	14
		● 手差しトレイに用紙をセットする	15
		● 普通紙以外の用紙について	17
5	消耗品の交換方法とご購入方法	● トナーを交換する	18
		● ドラムユニットを交換する	21
		● 消耗品のご購入について	26
6	主なメッセージ一覧	● エラーコードが表示されないメッセージ	27
		● エラーコードが表示されるメッセージ	30

各部の名称

全 体

電源スイッチ

エンドフェンス

A3 □より大きなサイズ of 用紙に印刷するときに起こします。

本体トレイ

印刷された用紙が、印刷面を下にして排紙されます。

操作部

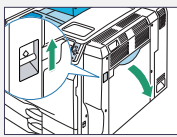
キーを押してプリンターを操作したり、ディスプレイで動作状態を確認します。

右上カバー

つまった用紙を取り除くときに開けます。

右カバー

つまった用紙を取り除くときに開けます。



延長トレイ

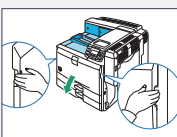
A 4 □よりも大きい用紙を手差しトレイにセットするときは延長トレイを引き出します。

手差しトレイ

普通紙で最大 100枚までセットできます。

前カバー

トナー、ドラムユニットなどを交換するときに開けます。



給紙トレイ【トレイ1】、【トレイ2】

それぞれ、普通紙で最大 550枚までセットできます。

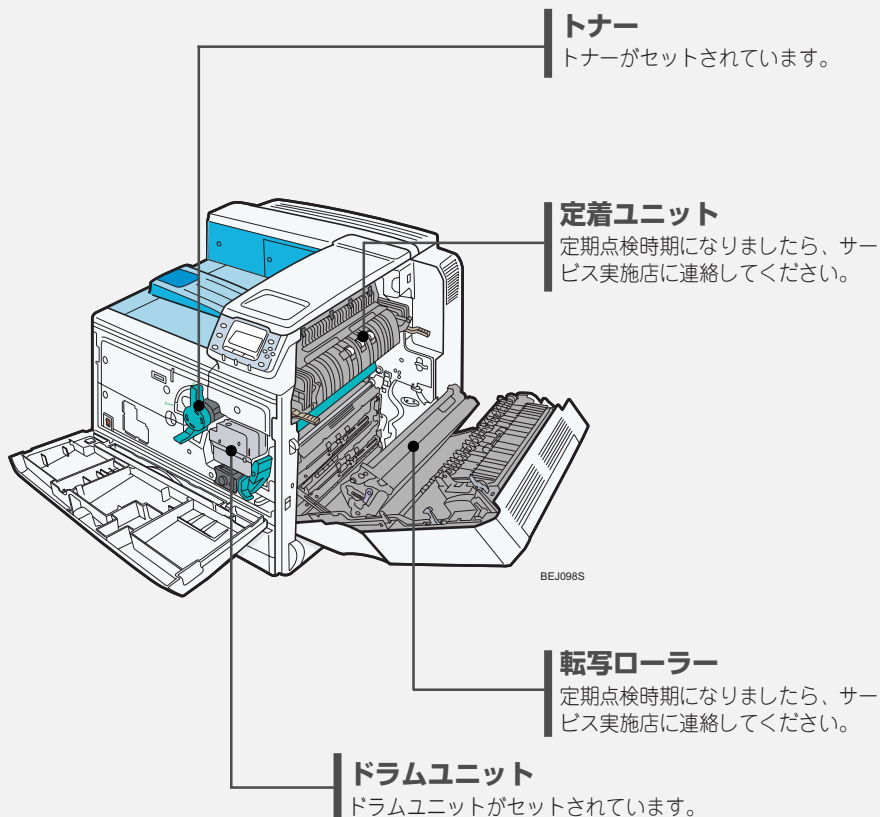
BEJ096S

1

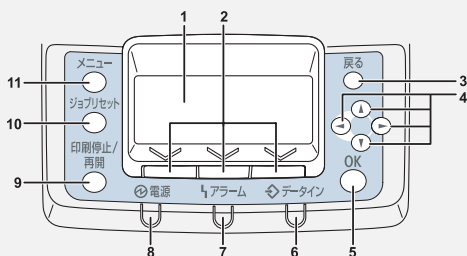
各部の紹介

内 部

1



操作部



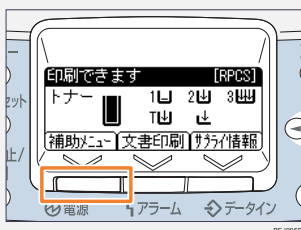
BEJ0025

1 画面

プリンターの状態やエラーメッセージが表示されます。

2 選択キー

画面下部に表示された項目を選ぶときに押します。下図のような場合、「[補助メニュー]の選択キーを押してください」と説明しています。



BEJ0025

3 [戻る]キー

設定を有効にせずに上位の階層に戻るとき、メニューから通常が表示に戻るときに使用します。

4 スクロールキー

カーソルを上下左右に移動させたり、設定値を増減させるときに使用します。

5 [OK]キー

設定や設定値を確定させるとき、または下位の階層に移動するときに使用します。

6 データインランプ

パソコンから送られたデータを受信しているときに点滅します。印刷待ちのデータがあるときは点灯します。

7 アラームランプ

エラーが発生しているときに点灯します。画面でエラーの内容を確認して対処してください。

8 電源ランプ

9 [印刷停止/再開]キー

印刷中またはジョブ受信中のデータを一時停止する際に使用します。

10 [ジョブリセット]キー

印刷中または受信中のデータを取り消すときに使用します。

11 [メニュー]キー

操作部で行うプリンターに関するすべての設定は、このボタンを押してメニュー内部で行います。

1

用紙がつまったときの取り除きかた

「A」が表示された場合の対処策

本体内部の給紙部で紙づまりか用紙のミスフィードが発生しました。右カバーを開いてつまった用紙を取り除いてください。

注意

- ・ 機械内部には高温の部分があります。「高温注意」のラベルの貼ってある周辺には触れないでください。やけどの原因になります。

重要

- ・ つまった用紙を勢いよく引っばると用紙が破れ、機器の内部に紙片が残る可能性があります。
- ・ 何度も用紙がつまるときは、以下の原因が考えられます。
 - ・ 操作部の設定と、セットした用紙のサイズ・方向が合っていない。
 - ・ フリクションパッドが汚れている。
- ・ つまった用紙にはトナーが付着しています。手や衣服などに触れると汚れますのでご注意ください。
- ・ 上記の内容を確認した上でも用紙がつまるときはサービス実施店に連絡してください。

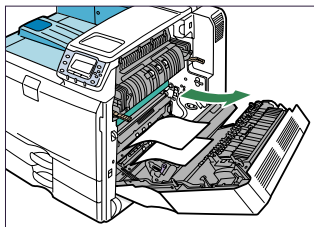
2

1 右側面のレバーを上げ、本体の右カバーをゆっくりと開けます。

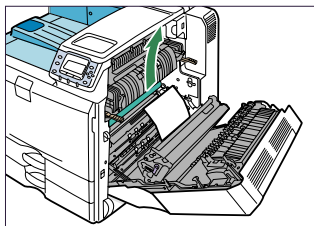
2 紙をゆっくりと引き抜きます。

重要

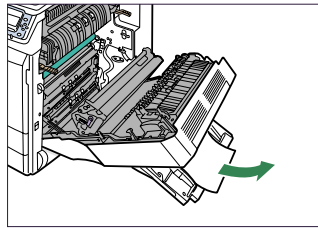
- ・ 機械内部には高温の部分があります。定着部の紙づまりを取り除くときは、時間をおいて、定着ユニットと両面ユニット内部のカバーの温度が十分下がってから取り除いてください。



3 取り除けないときは、手差しトレイを開け、ゆっくりと用紙を引き抜きます。



- 4** 手差しトレイから、用紙をゆっくりと引き抜きます。



BEK0288

- 5** 右カバーをゆっくりと閉めます。

- 6** 手差しトレイをゆっくりと閉めます。

参照

- ・ 繰り返し用紙がつまる場合は、P.11または『ハードウェアガイド』の「困ったときには」を参照してください。

「」が表示された場合の対処策

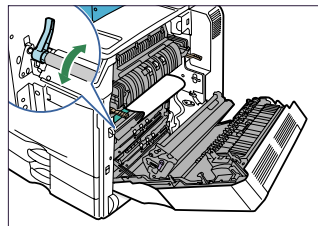
本体内部の用紙搬送部で紙づまりが発生しました。右カバーを開いてつまった用紙を取り除いてください。

重要

- ・ 機械内部には高温の部分があります。定着部の紙づまりを取り除くときは、時間を置いて、定着ユニットと両面ユニット内部のカバーの温度が十分下がってから取り除いてください。
- ・ 定着部の紙づまりを取り除くときは、本書で指定している場所以外には触れないでください。

- 1** 右側面のレバーを上げ、本体の右カバーをゆっくりと開けます。

- 2** B1レバーを5～8回動かします。

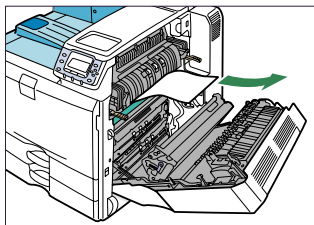


BEK0288

2

用紙がつまったときの取り除きかた

3 用紙をゆっくりと引き抜きます。



BEK0305

4 右カバーをゆっくりと閉めます。

「:◎」が表示された場合の対処策

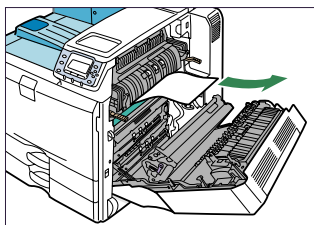
本体内部の用紙搬送部で紙づまりが発生しました。右カバーを開いてつまった用紙を取り除いてください。

重要

- ・ 機械内部には高温の部分があります。定着部の紙づまりを取り除くときは、時間をおいて、定着ユニットと両面ユニット内部のカバーの温度が十分下がってから取り除いてください。
- ・ 定着部の紙づまりを取り除くときは、本書で指定している場所以外には触れないでください。

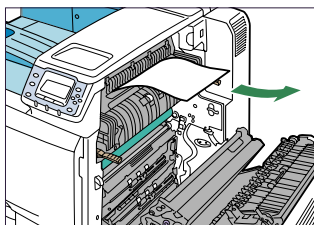
1 右側面のレバーを上げ、本体の右カバーをゆっくりと開けます。

2 用紙をゆっくりと引き抜きます。



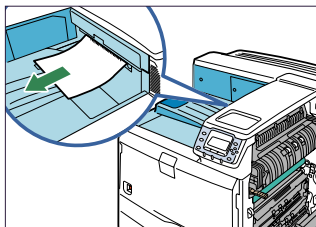
BEK0305

3 用紙をゆっくりと引き抜きます。



BEK0315

- 4** 本体排紙部分の用紙をゆっくりと引き抜きます。



BEK1845

- 5** 右カバーをゆっくりと閉めます。

補足

- 紙づまりのメッセージが消えない場合は、定着ユニットを出し入れしてください。

「」が表示された場合の対処策

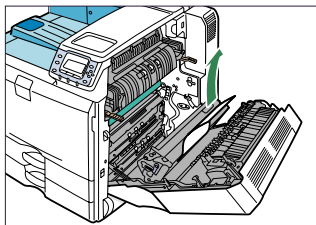
本体内部の両面ユニットで紙づまりが発生しました。右カバーを開いてつまった用紙を取り除いてください。

★重要

- 機械内部には高温の部分があります。定着部の紙づまりを取り除くときは、時間をおいて、定着ユニットと両面ユニット内部のカバーの温度が十分下がってから取り除いてください。
- 定着部の紙づまりを取り除くときは、本書で指定している場所以外には触れないでください。

- 1** 右側面のレバーを上げ、本体の右カバーをゆっくりと開けます。

- 2** 用紙をゆっくりと引き抜きます。



BEK0945

2

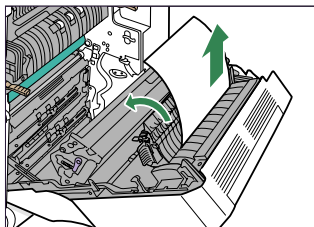


用紙がつまったときの取り除きかた



- 3** Zノブを持って用紙搬送カバーを開き、用紙をゆっくりと引き抜きます。

用紙を引き抜いた後、用紙搬送カバーを閉めて、右カバーをゆっくり閉めてください。

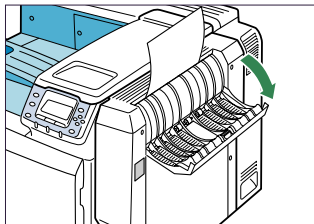


BEK0435

- 4** 用紙搬送カバーを閉めます。

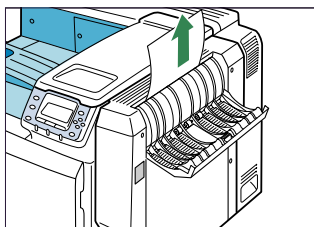
- 5** 右カバーをゆっくりと閉めます。

- 6** 右上カバーを開きます。



BEK0445

- 7** 用紙をゆっくりと引き抜きます。



BEK0965

- 8** 右上カバーを閉めます。

2

困ったときには

★重要

- ・「困ったときには」でのチェックが終わりましたら、プリンターの動作確認やパソコンとの接続確認としてテスト印刷を行ってください。テスト印刷については、『かんたんセットアップ』『7. テスト印刷する』、『ソフトウェアガイド』『テスト印刷メニュー』を参照してください。

目 参照

- ・困ったときの対処方法については、『ハードウェアガイド』『印刷がはじまらないとき』『思いどおりに印刷できないとき』、またはプリンタードライバーのヘルプを参照してください。

思いどおりに印刷できないとき

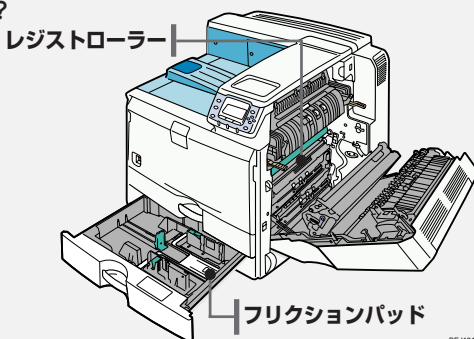
何度も用紙がつまったり、印刷結果がかすれていたり…思いどおりに印刷できないときは、以下の原因が考えられます。該当項目を参照してください。

用紙が正しくセットされていますか？

- ・トレイに正しく用紙がセットされていないと紙づまりの原因になります。
- ・セットした用紙と操作部の設定が合っていないと用紙の裏面が汚れたり、紙づまりの原因になります。
⇒ P.14「用紙をセットするとき」、または『ハードウェアガイド』『用紙をセットする』を参照してください。

プリンターが汚れていませんか？

- ・印刷面が部分的にかすれる（白ヌケする）場合は、レジストローラー周辺を清掃してください。
- ・用紙が一度に何枚も送られる場合は、フリクションパッドを清掃してください。
⇒『ハードウェアガイド』『7章 清掃』を参照してください。



プリンタードライバーが正しく設定されていますか？

- ・文字化けしたり文字が抜けて印刷される場合は、TrueTypeフォントをイメージで印刷してください。
- ・グラフィックデータが印刷できなかったり、正しく印刷されない場合は、解像度を変更して印刷してください。
⇒プリンタードライバーのヘルプを参照してください。

プリンタードライバーは最新のバージョンですか？

- ・プリンタードライバーを最新にバージョンアップすることで、トラブルを解決できる場合があります。最新のプリンタードライバーにバージョンアップするときは、新しいプリンタードライバーを入手して、古いプリンタードライバーを削除してからインストールしてください。最新のプリンタードライバーは、インターネットのリコーホームページから入手できます。

<http://www.ricoh.co.jp/>

困ったときには

接続がうまくいかないとき

イーサネットケーブルやUSBケーブルを使用して印刷できない場合は、以下の原因が考えられます。該当項目を参照してください。

イーサネット接続の場合

- イーサネットケーブルがプリンターのイーサネットポートに接続されていますか？**
 - ⇒ 『ハードウェアガイド』「イーサネットケーブルで接続する」を参照してください。
- ネットワーク設定が正しく設定されていますか？**
 - ・ プリンターのIPv4アドレスやIPv4サブネットマスク、有効プロトコルなどの設定項目が、操作部の「ネットワーク設定」メニューで正しく設定されているか確認してください。
 - ⇒ 『ハードウェアガイド』「イーサネットを使用する」を参照してください。
- ポートが正しく設定されていますか？**
 - ・ プリンタードライバのインストール時、またはプリンタードライバの [ポート] タブで印刷ポートを設定してください。印刷ポートにはRidoc IO Naviポートを推奨しています。
 - ⇒ 『ソフトウェアガイド』「Ridoc IO Naviポートを使う」を参照してください。

USB接続の場合

- USBケーブルがプリンターのUSBポートに接続されていますか？**
 - ⇒ 『ハードウェアガイド』「USBケーブルで接続する」を参照してください。
- プリンターが自動認識されない、または不正なデバイスとして認識されていませんか？**
 - ・ プリンターが自動認識されない場合は、本機の電源をOffにしてケーブルを再接続してください。
 - ・ Windowsのデバイスマネージャーで、プリンターが「不正なデバイス」として認識されていないか確認してください。
- ポートが正しく設定されていますか？**
 - ・ プリンタードライバのインストール時、またはプリンタードライバの [ポート] タブで印刷ポートを設定してください。
 - ⇒ 『ソフトウェアガイド』「USB接続」を参照してください。

オペレーターコールライト（オプション）が点灯／点滅したとき

オペレーターコールライトのランプが点灯／点滅したときは、以下の原因で点灯／点滅します。

- オペレーターコールライトのランプが緑色に点灯していますか？**
 - ・印刷中です。本機は正常です
- オペレーターコールライトのランプが赤色に点灯し、ブザーがなっていますか？**
 - ・紙づまり、用紙切れ、トナー切れなどの原因でエラーが発生しています。操作部の画面に表示されているメッセージを確認して、対応してください。
⇒『ハードウェアガイド』「操作部にメッセージが表示されたとき」を参照してください。
- オペレーターコールライトのランプが赤色に点滅していますか？**
 - ・トナー残りわずか、ドラムユニットの交換が間近などの原因で、警告を促しています。操作部の画面に表示されているメッセージを確認して、対応してください。
⇒『ハードウェアガイド』「操作部にメッセージが表示されたとき」を参照してください。

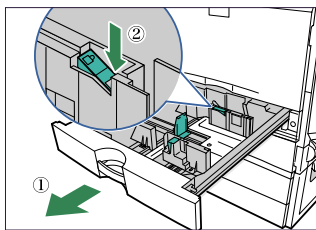
用紙をセットするとき

給紙トレイに用紙をセットする

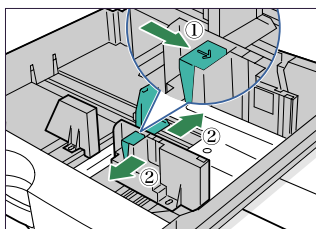
★重要

- ・ セットする用紙の量は、給紙トレイ内に示された上限表示を超えないようにしてください。紙づまりの原因になることがあります。
- ・ 1つのトレイに異なる種類の用紙を混在させないでください。
- ・ 印刷中にカバーや手差しトレイの開閉、給紙トレイの引き出しを行わないでください。

- 1** 給紙トレイを止まるまでゆっくりと引き出し (①)、サイドガイドのロックを解除します (②)。



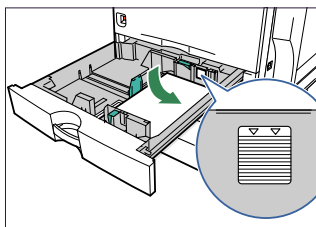
- 2** クリップをつまみながら (①)、サイドガイドをセットする用紙サイズに合わせます (②)。



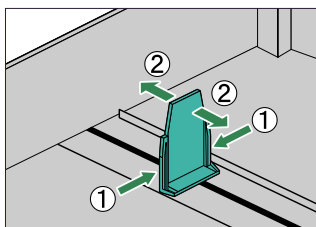
- 3** 印刷する面を上にして、用紙をそろえてセットします。

★重要

- ・ 用紙と用紙ガイドの間にすき間がないことを確認してください。すき間がある場合は、用紙ガイドを操作して調整してください。



- 4** クリップをつまみながら (①)、エンドガイドをセットする用紙サイズに合わせます (②)。



5

サイドガイドのロックを固定し、給紙トレイを奥に突き当たるまで静かにセットします。

★重要

- 給紙トレイを勢いよく入れると、トレイの用紙ガイドがずれることがあります。

☞参照

- 給紙トレイにセットできる用紙については、『ハードウェアガイド』「使用できる用紙の種類とサイズ」を参照してください。
- 自動検知されないサイズ of 用紙や不定形サイズの用紙、用紙種類の設定については、『ハードウェアガイド』「自動検知されないサイズの用紙をセットする」、「不定形サイズの用紙をセットする」、「用紙の種類を設定する」を参照してください。
- オプションの給紙トレイに用紙をセットする方法については、『ハードウェアガイド』「用紙をセットする」を参照してください。


手差しトレイに用紙をセットする

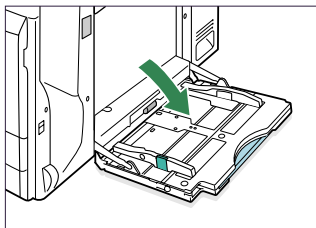
★重要

- 複数の用紙が重なって送られないように、用紙をバラバラとさばいてからセットしてください。
- セットした用紙の、用紙サイズとセット方向を操作部およびプリンタードライバーで正しく設定してください。それぞれの設定が異なる場合は紙づまりが発生したり、印刷品質に影響が出たりすることがあります。
- 用紙は印刷する面を下にして横向きにセットしてください。
- 手差しトレイにセットした用紙は、両面印刷ができません。

1

手差しトレイを開きます。

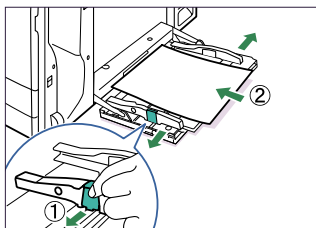
A4  より長い用紙をセットするときは、延長トレイを引き出します。



BEK0135

2

つまみを持ちながらサイドガイドを広げます(①)。印刷する面を下にして、用紙の先端が軽く突き当たるまで差し込みます(②)。



BEJ1225

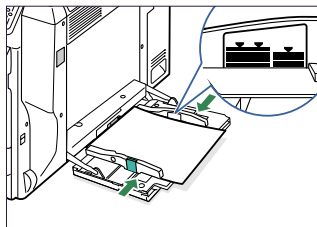
4



用紙をセットするとき

3 つまみを持ちながらサイドガイドを用紙に押し当てます。

普通紙と厚紙では、最大セット枚数が異なります。サイドガイドにある上限表示(▼)を超えないようにしてください。



BEJ1295

4 操作部の [メニュー] キーを押します。

メニュー画面が表示されます。

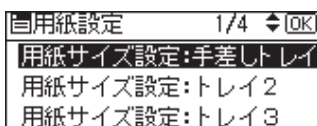
5 [▼] [▲] キーを押して [用紙設定] を選択し、[OK] キーを押します。

用紙設定画面が表示されます。



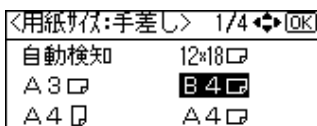
6 [▼] [▲] キーを押して [用紙サイズ設定：手差しトレイ] を選択し、[OK] キーを押します。

手差しトレイの用紙サイズの選択画面が表示されます。



7 スクロールキーを押して、セットした用紙サイズとセット方向の組み合わせを選択し、[OK] キーを押します。

約2秒後に用紙設定画面に戻ります。



8 [メニュー] キーを押します。

通常の画面に戻ります。

補足

- ・セットした用紙がサイドガイドのつめの下に収められていることを確認してください。
- ・厚紙、OHP フィルム、郵便ハガキなどをセットするときは、必ず操作部またはプリンタードライバーで厚紙またはOHPフィルムの設定をしてください。

参照

- ・手差しトレイにセットできる用紙については、『ハードウェアガイド』「使用できる用紙の種類とサイズ」を参照してください。
- ・不定形サイズの用紙や用紙種類の設定については、『ハードウェアガイド』「不定形サイズの用紙をセットする」、「用紙の種類を設定する」を参照してください。

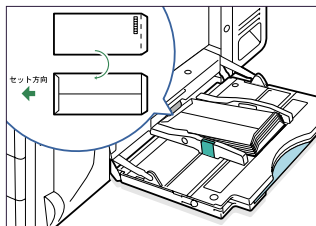
普通紙以外の用紙について

本機は普通紙以外に、さまざまな種類の用紙が使えます。ここでは、封筒、郵便ハガキ、ラベル紙、OHPフィルムについて説明します。

封筒

- ・手差しトレイで給紙可。両面印刷不可。
- ・印刷面を下にしてセットしてください。開いた状態のフラップ（ふた）は、セット方向の反対側になります。
- ・封筒の種類や環境によっては、シワが発生するなど、正しく印刷されないことがあります。その場合は、封筒をセットするトレイやセット方向を変更してお試しください。

手差しトレイに用紙をセットするとき

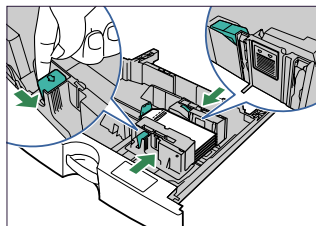


BEJ0105

郵便ハガキ

- ・トレイ1、2と手差しトレイで給紙可。
- ・トレイ1、2には、小サイズ用紙対応カセットが必要です。
- ・インクジェットプリンター専用ハガキ、私製ハガキ（絵ハガキなどの厚いハガキ、他のプリンターで一度印刷したハガキ、表面加工されているハガキ等）は使用しないでください。故障の原因になります。
- ・郵便ハガキをセットするときは、ハガキをさばいて端をそろえてください。
- ・郵便ハガキを何枚も印刷すると、大量の紙粉が内部付着します。こまめな清掃を心掛けてください。
- ・絵入りのハガキなどを給紙すると、絵柄裏写り防止用の粉が給紙ローラーに付着し、給紙できなくなる場合があります。

給紙トレイに用紙をセットするとき



BEJ0105

ラベル紙

- ・すべてのトレイで給紙可。両面印刷不可。
- ・ラベル紙は、「リコピー PPC用紙 タイプ SA」を推奨しています。
 - ・推奨以外のラベル紙を使用するときは、用紙の種類を[中厚口]に設定して印刷してください。
 - ・推奨以外のラベル紙を使用するときは、用紙の種類を[ラベル紙1]～[ラベル紙3]のいずれかに設定して印刷してください。
- ・複数の用紙が重なって送られないように、用紙をバラバラとさばいてからセットしてください。重なって送られる場合は、1枚ずつセットしてください。

OHPフィルム

- ・手差しトレイで給紙可。両面印刷不可。
- ・OHPフィルムは、「PPC-E」を推奨しています。
- ・推奨以外のOHPフィルムを使用すると、定着ユニットに用紙が巻き付くことがあり、故障の原因になります。
- ・OHPフィルムは、印刷のたびにさばいてからセットしてください。トレイにセットしたまま放置していると密着して用紙送りを妨げる原因になります。
- ・OHPフィルムが重なって送られる場合は、1枚ずつセットしてください。
- ・OHPフィルムをセットするときは、裏表を誤らないように注意してください。故障の原因となります。
- ・OHPフィルムに印刷するときは、出てきたOHPフィルムを1枚ずつ取り除いてください。

参照

- ・用紙に関する注意や保管、使用できない用紙については、『ハードウェアガイド』「用紙に関する注意」を参照してください。
- ・用紙のセット方法や用紙の種類、不定形サイズの設定については、『ハードウェアガイド』「用紙をセットする」を参照してください。
- ・各種用紙の情報については、リコーホームページ（<http://www.ricoh.co.jp/office/supply/>）を確認するか、購入窓口にお問い合わせください。

消耗品の交換方法とご購入方法

トナーを交換する

⚠警告

- ・トナー（使用済みトナーを含む）または、トナーの入った容器を火中に投入しないでください。トナー粉がはねて、やけどの原因になります。

⚠警告

- ・トナー（使用済みトナーを含む）または、トナーの入った容器は、火気のある場所に保管しないでください。引火して、やけどや火災の原因になります。

⚠注意

- ・トナー（使用済みトナーを含む）または、トナーの入った容器は、子供の手に触れないようにしてください。もし子供が誤ってトナーを飲み込んだ場合は、直ちに医師の診断を受けてください。
- ・トナー（使用済みトナーを含む）を吸い込んだ場合は、多量の水でうがいをし、空気の新鮮な場所に移動してください。必要に応じて医師の診断を受けてください。
- ・トナー（使用済みトナーを含む）が目に入った場合は、直ちに大量の水で洗浄してください。必要に応じて医師の診断を受けてください。
- ・トナー（使用済みトナーを含む）を飲み込んだ場合は、胃の内容物を大量の水で希釈してください。必要に応じて医師の診断を受けてください。
- ・紙づまりの処置やトナー（使用済みトナーを含む）を補給または交換するときは、トナーで衣服や手などを汚さないように注意してください。トナーが手などの皮膚についた場合は、石鹸水でよく洗い流してください。
- ・衣服についた場合は、冷水で洗い流してください。温水で洗うなど加熱するとトナーが布に染み付き、汚れが取れなくなることがあります。
- ・トナー容器を無理に開けないでください。トナーが飛び散った場合、トナーを吸い込んでしまったり、服や手を汚す原因となります。

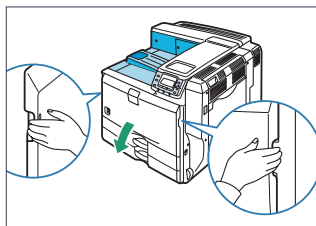
操作部に次のメッセージが表示されたときは、トナーを交換してください。

・トナー補給

また、次のメッセージが表示されたときは交換時期が間近です。P.26「消耗品のご購入について」を参照し、新しいトナーを用意してください。

・トナー残りわずか

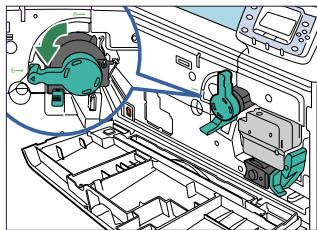
1 前カバーの両側にあるくぼみに指をかけて、カバーを開けます。



BEK0035

2

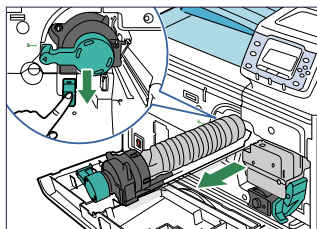
ノブを反時計回りに、カチッと音がするまで 90度回します。



BEJ1295

3

ロックを押し下げ、トナーホルダーが止まるまでゆっくり引き出します。



BEK0055

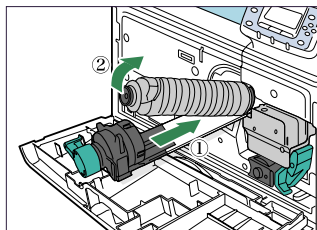
4

トナーを本体側に押し付け、トナーの頭部を持ち上げてトナーを取り出します。

取り出したトナーは振らないでください。トナーが飛び散る可能性があります。

設置環境等によっては、容器にトナーが残っている場合があります。その場合は、容器を再度セットしてください。自動的にトナー補給が行われ、継続して使用できる場合があります。

床などを汚さないよう、取り出したトナーは紙などの上に置いてください。



BEK0055

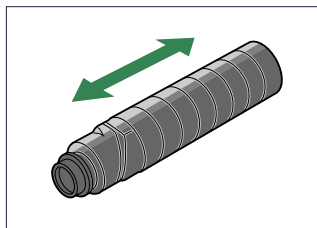
5

新しいトナーを箱から取り出します。

6

新しいトナーを水平にかるく 5、6 回振ります。

振ることで内部のトナーが均一になり、印刷品質が良くなります。



BEK0055

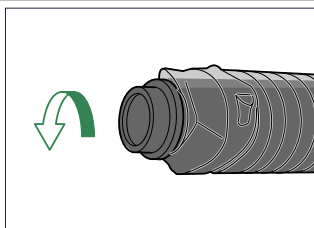
5

消耗品の交換方法とご購入方法

7

トナーのキャップを取り外します。

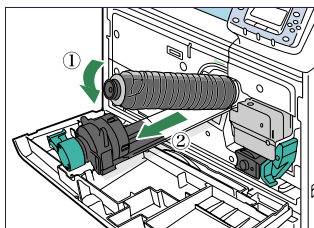
キャップを取り外したあとは、トナーがこぼれやすくなっています。トナーを振ったり衝撃を与えないようにしてください。トナーが飛散しないよう、トナーの取り扱いに注意してください。



BEK0105

8

トナーの底部をトナーホルダーの奥側に乗せてからトナー頭部を手前に倒し(①)。トナー頭部をノブ側に押し付けます(②)。

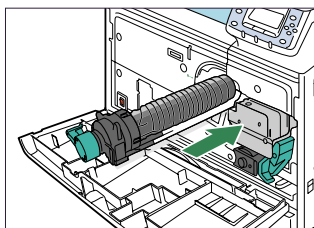


BEK0095

9

トナーホルダーを、カチッと音がするまで本体に押し込みます。

トナーを何度も抜き差ししないでください。トナーが漏れる場合があります。

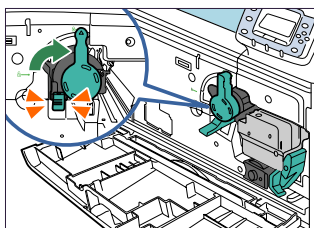


BEK0075

10

ノブを時計回りに、カチッと音がするまで90度回します。

トナーホルダーがロックされたことを確認してください。



BEK1225

5

11 前カバーを閉めます。

操作部に表示された「おまちください」のメッセージが消えるまで、しばらくお待ちください。

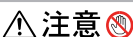
ご使用後のトナーは、販売店またはサービス実施店にお渡しいただき、当社の回収・リサイクル活動にご協力ください。なお、お客様で処理される場合は、一般のプラスチック廃棄物あるいは回収システムにより処理してください。

ドラムユニットを交換する



警告

・使用済みの部品を火中に投入しないでください。トナー粉がはねて、やけどの原因になります。



注意

・機械内部には高温の部分があります。紙詰まりの処置の際は、本書で指定している場所以外には触れないでください。やけどの原因になります。

操作部に次のメッセージが表示されたときは、ドラムユニットを交換してください。

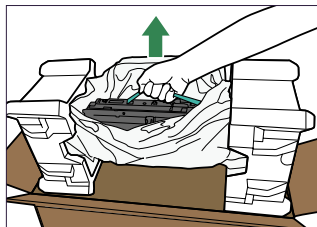
・ドラムユニットの交換時期

また、次のメッセージが表示されたときは交換時期が間近です。新しいドラムユニットを用意してください。

・ドラムユニットもうすぐ交換

★重要

- ・新しいドラムユニットを梱包箱から取り出すときは、ユニット上部の緑色の取っ手をつかんで取り出してください。ドラムユニットの側面には触れないでください。



BEK0405

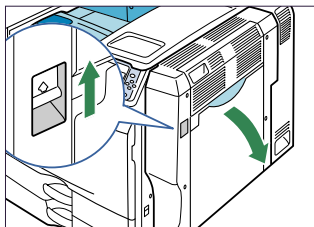
- ・ドラムユニットは長時間光に当てると性能が低下します。交換は速やかに行ってください。
- ・ドラムユニットを本体から引き抜くときは、一気に引くと落下しますので注意してください。
- ・ドラムユニットの感光体部分に触れたり、傷つけたりしないよう注意してください。
- ・開いた前カバーの上にはものを載せないでください。

1 本体の電源を切り、電源プラグをコンセントから抜きます。



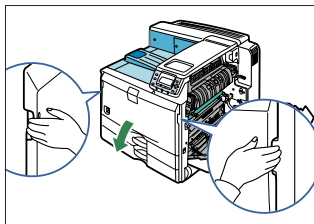
消耗品の交換方法とご購入方法

- 2** 右側面のレバーを上げ、本体の右カバーをゆっくりと開けます。



BEK1985

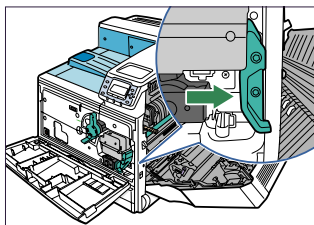
- 3** 前カバーの両側にあるくぼみに指をかけて、カバーを開けます。



BEK2485

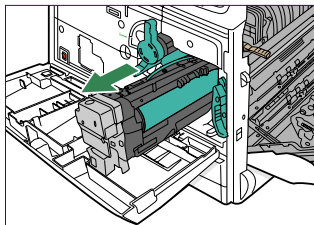
- 4** ロックを解除します。

右カバーが開いていることを必ず確認してください。
右カバーが閉まっていると、ロックを解除することができません。



BEK1215

- 5** ドラムユニットを、止まる場所まで引き出します。

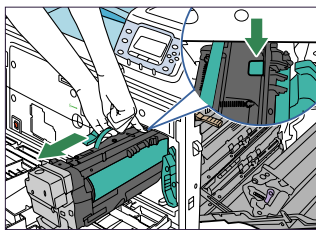


BEK1225

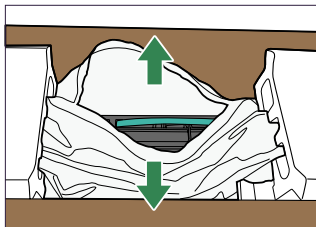
5

6 緑色の取っ手を持ち、ロックを押し下げ、ドラムユニットを手前に引き抜きます。

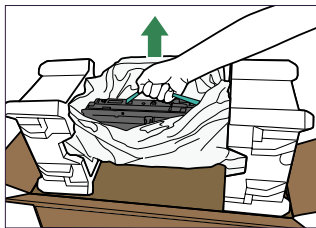
床などを汚さないよう、取り出したドラムユニットは紙などの上に置いてください。取り外したドラムユニットは傾けたり、振ったりしないでください。ドラムユニット内のトナーがこぼれる可能性があります。



7 新しいドラムユニットを梱包箱から取り出す前に、ビニール袋を中央から開きます。

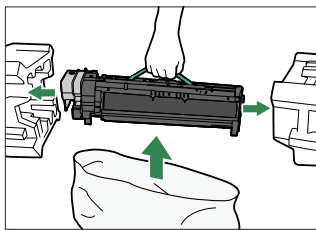


8 ユニット上部の緑色の取っ手をつかみ、緩衝材（発砲スチロール）が付いた状態のまま、ドラムユニットを梱包箱から取り出します。



9 取っ手をつかんだ状態で緩衝材を取り外し、ドラムユニットをビニール袋から取り出します。

床などを汚さないよう、袋から取り出したドラムユニットは紙などの上に置いてください。取り出したドラムユニットは、傾けたり、振ったりしないでください。梱包箱から取り出したドラムユニットは、ぶついたり衝撃を与えたりしないでください。



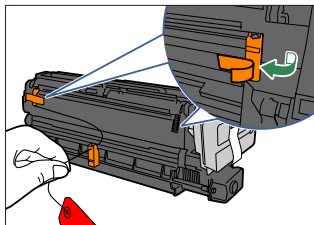
5



消耗品の交換方法とご購入方法

10 ドラムユニットから乾燥剤を外します。

11 ドラムユニットの両側に付いているオレンジ色のテープを剥がし、赤い札が付いたワイヤーを手前に引っ張り固定具を外します。

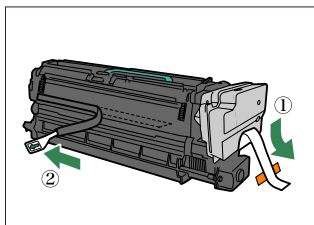


BEK065

12 ドラムユニットの両側に付いている、オレンジ色のテープを剥がしてからテープを引き抜き(①)、矢印が付いているテープを剥がします(②)。

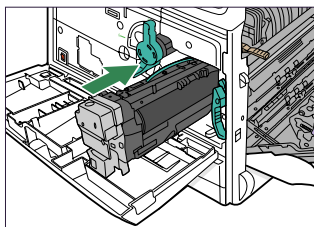
テープはドラムユニットを水平に保ったまま引き抜いてください。振ったり傾けたりするとトナーがこぼれる可能性があります。

ドラムユニットの緑色の部分を保護している黒色の保護シートは、ドラムユニットを本体にセットしてから取り外します。



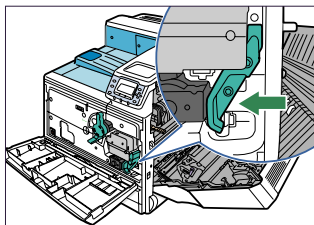
BEK0615

13 ドラムユニットを本体のレールに合わせて差し込みます。



BEJ0385

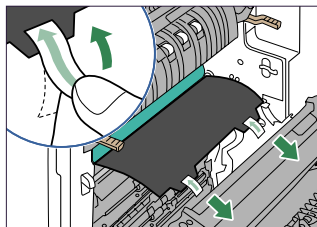
14 ロックをします。



BEJ0395

15 本体右カバーを開けた側から矢印のシールを2枚はがし、黒色の保護シートを両手で引き抜きます。

保護シートを取り外した内部、緑色の部分には触れないでください。



16 前カバーをゆっくりと閉めます。

17 右カバーをゆっくりと閉めます。

18 手順6で取り出したドラムユニットを、回収袋の中に入れます。

19 電源プラグをコンセントに差し込み、本体の電源を入れます。

操作部に「おまちください」というメッセージが表示され、本体の調整が行われます。調整作業が終わるまでしばらくお待ちください。調整には4～5分かかります。調整中に電源を切らないでください。故障の原因になります。

補足

- ・操作部に表示された「ドラムユニットの交換時期」のメッセージが消えたことを確認してください。消えていたら交換作業は完了です。

取り外した部品は、販売店またはサービス実施店にお渡しいただき、当社の回収・リサイクル活動にご協力ください。なお、お客様で処理される場合は、一般のプラスチック廃棄物あるいは回収システムにより処理してください。

消耗品の交換方法とご購入方法

消耗品のご購入について

消耗品のご購入については、本機をお買い上げの販売店へご連絡ください。または、インターネットで簡単にご注文できる、便利なNetRICOHをご利用ください。



NetRICOH

NetRICOH のホームページ
<http://www.netricoh.com/>

消耗品一覧

商品名	商品コード	印刷可能ページ数
IPSiO SP トナー 8200	515503	約 36,000 ページ
IPSiO SP ドラムユニット 8200	515505	約 80,000 ページ

商品名	容量
リコー PPC ステーパー針タイプK	1 箱 (5,000 針× 3)
リコー PPC ステーパーカートリッジ タイプ2	1 箱 (5,000 針)

↓ 補足

- ・ トナーの寿命は、A4 サイズで、「ISO/IEC 19752」に準拠し、印字濃度が工場出荷初期設定値の場合です。「ISO/IEC 19752」とは、国際標準化機構（International Organization for Standardization）より発行された「印字可能枚数の測定方法」に関する国際標準です。
- ・ ドラムユニットの印刷可能ページ数は、常に5ページ連続印刷を行った場合の目安です。実際の印刷可能ページ数は、印刷する用紙の種類・サイズ、印刷内容、環境条件によって異なります。
- ・ 消耗品は保証対象外です。ただし、ご購入になった時点で不具合があった場合は購入された販売店までご連絡ください。

使用済みカートリッジの回収について

弊社では、環境保全を優先課題の一つとし、使用済み製品の回収・リサイクルを積極的に行っております。複数の回収方法を用意しておりますので、回収にご協力ください。なお、回収方法の詳細は下記のホームページをご覧ください。

<http://www.ricoh.co.jp/ecology/recycle/toner/index.html>

主なメッセージ一覧

操作部の画面にエラーメッセージが表示されたときは、以下の表を参考にして対処してください。ここでは主なエラーメッセージについて説明しています。その他のエラーメッセージについては、『ハードウェアガイド』『困ったときには』を参照してください。

補足

- ・「エラーコードが表示されるメッセージ」(P.30)は、システム設定メニューの「エラー表示設定」を「すべて表示」に設定すると、画面に表示されるようになります。
- ・省エネモード中にエラーが発生した場合は、エラーメッセージは表示されません。
- ・エラーメッセージが表示されたまま省エネモードに移行すると、エラーの対処を行ってもメッセージは消えません。その場合は操作部のいずれかのボタンを押して、省エネモードを解除してください。
- ・調整/管理メニューの「サプライエンド時動作」を「印刷継続可能」に設定すると、印刷中に消耗品が切れた場合は、消耗品交換メッセージ(サプライエンドメッセージ)が表示され、印刷が継続されます。

参照

- ・『ハードウェアガイド』『困ったときには』

エラーコードが表示されないメッセージ(アルファベット順)

メッセージ/交互表示されるメッセージ	原因・対処方法・参照先
⌘: A 白黒反転部を開け用紙を取り除いてください。	給紙部で、紙づまりが用紙のミスフィードが発生しました。右カバーを開けて用紙を取り除いてください。取り除けないときは、手差しトレイを開けて用紙を取り除いてください。 P.6「⌘: A」が表示された場合の対処策を参照してください。
⌘: B 前カバーの説明に従い用紙を取り除いてください。	本体内部の用紙搬送部で紙づまりが発生しました。右カバーを開けて用紙を取り除いてください。 P.7「⌘: B」が表示された場合の対処策を参照してください。
⌘: C 前カバーの説明に従い用紙を取り除いてください。	本体内部の用紙搬送部で紙づまりが発生しました。右カバーを開けて用紙を取り除いてください。 P.8「⌘: C」が表示された場合の対処策を参照してください。
⌘: Z 両面ユニットを開けて用紙を取り除いてください。	両面ユニット内で紙づまりが発生しました。右カバーを開けて用紙を取り除いてください。取り除けないときは、右上カバーを開けて用紙を取り除いてください。 P.9「⌘: Z」が表示された場合の対処策を参照してください。

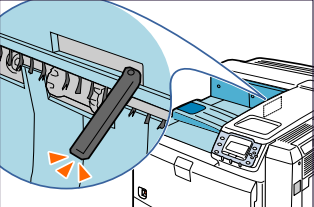
主なメッセージ一覧

エラーコードが表示されないメッセージ (50音順)

メッセージ/交互表示されるメッセージ		原因・対処方法・参照先
ア行	オフライン	オフライン状態です。印刷を実行するときは、[印刷停止/再開]キーを押してください。
	おまちください	準備中またはトナー補給中です。「印刷できます」と表示されるまでお待ちください。
カ行	カバーオープン 白黒反転または矢印の部分を開めてください。	表示されたカバーを開めてください。
	給紙トレイに用紙がありません。用紙を補給してください。	指定したトレイに用紙がセットされていません。指定したトレイに用紙をセットしてください。P.14「用紙をセットするとき」を参照してください。
	給紙トレイを正しくセットしてください。 用紙サイズ(用紙種類)	指定した給紙トレイが、正しくセットされているか確認してください。他の用紙がセットされているトレイを新たに指定して印刷するときは[強制印刷]、データを取り消すときは[ジョブリセット]の選択キーを押します。
	現像ユニットを正しくセットしてください。	ドラムユニットが正しくセットされているか確認してください。セット方法については、P.21「ドラムユニットを交換する」を参照してください。
	🔔 故障時自動通報 SC:####	故障しています。電源を入れ直して確認してください。それでもメッセージが消えないときは、サービス実施店に連絡してください。その際、エラーコード(左記の「####」部分)も連絡してください。
	🔔 修理依頼通報 SC:####	故障の可能性があります。電源を入れ直してください。それでもメッセージが消えないときは、サービス実施店に連絡してください。その際、エラーコード(左記の「####」部分)も連絡してください。
	サ行	最大サイズオーバーです。 強制印刷またはジョブリセットしてください。
	消耗品の自動発注に失敗	消耗品の自動発注に失敗しました。電源を入れ直してください。それでもメッセージが消えないときは、サービス実施店に連絡してください。
	ジョブリセット中です	印刷ジョブをリセット中です。「印刷できます」と表示されるまでお待ちください。
タ行	🔔 トナー残りわずか / 購入窓口にご連絡ください。	トナーが残りわずかです。新しいトナーを用意してください。
	🔔 トナー補給 前カバー内の説明を確認し補給します。メニューキーでサブライ情報を確認できます。	トナーがなくなりました。トナーを交換してください。P.18「トナーを交換する」を参照してください。

メッセージ / 交互表示されるメッセージ

原因・対処方法・参照先

<p>タ行</p>	<p>ドラムユニット交換時期 前カバー内の説明を確認し交換します。メ ニューキーでサブライ情報を確認できます。</p>	<p>ドラムユニットの交換時期です。交換してください。P.21 「ドラムユニットを交換する」を参照してください。</p>
	<p>ドラムユニットの交換時期 ドラムユニットを交換してください。 (サブライエンドメッセージ)</p>	
	<p>ドラムユニットもうすぐ交換 / 新しいドラムユニットが必要です / 購入窓口にご連絡ください</p>	<p>ドラムユニットの交換時期が間近です。新しいドラムユ ニットを用意してください。</p>
	<p>トレイ#に用紙がありません。補給してくだ さい。 用紙サイズ (用紙種類)</p>	<p>表示されたトレイ# (トレイの名前) に用紙がセットされ ていません。用紙を補給してください。他の用紙がセット されているトレイを新たに指定して印刷するときは [強 制印刷]、送信データを取り消すときは [ジョブリセッ ト] の選択キーを押してください。用紙のセット方法に ついては、P.14「用紙をセットするとき」を参照してく ださい。</p>
	<p>トレイ# を下記設定に変更してください。 用紙サイズ (用紙種類)</p>	<p>表示されたトレイ# (トレイの名前) の用紙サイズ、種 類、または両方が、プリンタードライバーや操作部で指 定した用紙サイズと異なります。 表示されたサイズ・種類の用紙に変更して印刷します。 設定を変更して印刷するときは [設定変更]、データを取 り消すときは [ジョブリセット]、設定を変更しないで印 刷するときは [強制印刷] を、それぞれの選択キーを押 して実行します。 用紙のサイズ・種類の設定については、『ハードウェアガ イド』「用紙をセットする」を参照してください。</p>
<p>ハ行</p>	<p>本体トレイが満杯になりました。用紙を取り 除いてください。</p>	<p>本体排紙トレイの用紙を取り除いてください。データ を取り消すときは [ジョブリセット] の 選択キーを押してください。</p>  <p>また、排紙口の検知レバー (下図参照) に触れていた と、エラーを解除できる場合があります。</p>

主なメッセージ一覧

メッセージ / 交互表示されるメッセージ		原因・対処方法・参照先
ヤ行	用紙がありません。	選択したトレイに用紙を補給してください。P.14「用紙をセットするとき」を参照してください。
	用紙種類 / サイズが異なります。下記設定に変更してください。 用紙サイズ (用紙種類)	自動選択の対象となるトレイ# (トレイの名前) に、プリンタードライバーや操作部で指定した用紙サイズ、用紙種類と一致するトレイがありません。任意のトレイを選び、指定したサイズ・種類の用紙をセットします。操作部に表示されたサイズ・種類の用紙に変更して印刷するときは [設定変更]、データを取り消すときは [ジョブプリセット]、設定を変更しないで印刷するときは [強制印刷] を、それぞれの選択キーを押して実行します。用紙のサイズ・種類の設定については、『ハードウェアガイド』「用紙をセットする」を参照してください。

エラーコードが表示されるメッセージ (コード番号順)

メッセージ	原因・対処方法・参照先
86: パラメーター	モノクロエミュレーションをご使用で、自作プログラムソフトでご利用の場合、制御コードのパラメーターが不適当です。正しいパラメーターを設定してください。
87: メモリーオーバー	印刷する用紙サイズのためのメモリー領域がありません。SDRAMモジュールを増設するか、小さいサイズの用紙サイズを指定してください。SDRAMモジュールの増設については、『ハードウェアガイド』「SDRAMモジュールを取り付ける」を参照してください。
92/93: メモリーオーバー	メモリー領域が不足しています。SDRAMモジュールを増設するか、送信データを小さくしてください。SDRAMモジュールの増設については、『ハードウェアガイド』「SDRAMモジュールを取り付ける」を参照してください。
A9: ページエラー	試し印刷、機密印刷でページオーバーが起きました。印刷するページ数を減らしてください。
BF: 両面エラー	メモリー不足のため、または両面印刷できない用紙サイズが指定されたため、両面印刷の指定が解除されました。SDRAMモジュールを増設するか、送信データを減らしてください。SDRAMモジュールの増設については、『ハードウェアガイド』「SDRAMモジュールを取り付ける」を参照してください。
P1: コマンドエラー	RPCSのコマンドエラーが発生しました。電源を入れ直してしてください。それでもメッセージが消えないときは、次のいずれかを確認してください。 <ul style="list-style-type: none"> ホストとプリンターの間で正常に通信ができるか。 機種に合ったプリンタードライバーを使用しているか。 プリンタードライバーのメモリーを正しく設定しているか。

お問い合わせ先

■消耗品に関するお問い合わせ

弊社製品に関する消耗品は、お買い上げの販売店にご注文ください。
NetRICOH のホームページからもご購入できます。
<http://www.netricoh.com/>

■故障・保守サービスに関するお問い合わせ

故障・保守サービスについては、サービス実施店または販売店にお問い合わせください。
修理範囲（サービスの内容）、修理費用の目安、修理期間、手続きなどをご希望に応じて説明いたします。

転居の際は、サービス実施店または販売店にご連絡ください。転居先の最寄りのサービス実施店、販売店をご紹介します。
<http://www.ricoh.co.jp/support/repair/index.html>

■操作方法、製品の仕様に関するお問い合わせ

操作方法や製品の仕様については、「お客様相談センター」にお問い合わせください。



0120-000-475

FAX 0120-479-417

- 受付時間：平日（月～金）9時～18時
土曜日9時～12時、13時～17時（祝祭日、弊社休業日を除く）
 - 通話料は無料です。
 - 音声ガイドに従い製品別の番号をプッシュトーンでお知らせください。トーン信号が出せない電話機の場合は、そのまましばらくお待ちいただきますとオペレーターに接続します。
- ※ 対応状況の確認と対応品質の向上のため、通話を録音させていただいております。
<http://www.ricoh.co.jp/SOUDAN/index.html>

■最新ドライバーおよびユーティリティ情報

最新版のドライバーおよびユーティリティをインターネットのリコーホームページから入手できます。
<http://www.ricoh.co.jp/download/index.html>

■商標

・Microsoft[®]、Windows[®]、Windows NT[®]、MS-DOS[®]、Windows Server[®]、Windows Vista[®] は、米国 Microsoft Corporation の米国およびその他の国における登録商標または商標です。

リコーは環境保全を経営の優先課題のひとつと考え、リサイクル推進にも注力しております。
本製品には、新品と同一の当社品質基準に適合した、リサイクル部品を使用している場合があります。

機械の改良変更等により、本書のイラストや記載事項とお客様の機械とが一部異なる場合がありますのでご了承ください。

おことわり

1. 本書の内容に関しては、将来予告なしに変更することがあります。
2. 本製品（ハードウェア、ソフトウェア）および使用説明書（本書・付属説明書）を運用した結果の影響についてはいっさい責任を負いかねますのでご了承ください。
3. 本書の一部または全部を無断で複写、複製、改変、引用、転載することはできません。

IPSiO SP 8200

クイックガイド

1 各部の紹介

2 用紙がつまったときの取り除きかた

3 困ったときには

4 用紙をセットするとき

5 消耗品の交換方法とご購入方法

6 主なメッセージ一覧