

ご使用の前に、この使用説明書を最後までよくお読みの上、正しくお使いください。また、この使用説明書が必要になったとき、すぐに利用できるように保管してください。安全に正しくお使いいただくために、操作の前には必ず「安全上のご注意・操作ガイドの使いかた」「安全上のご注意」をお読みください。

1 接続するパソコンと設置環境を確認する

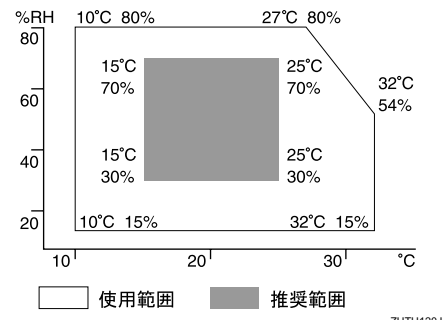
★重要

- 故障の原因となりますので、次のような場所に置かないでください。
 - 直射日光の当たるところ
 - 空調機の送風、冷風、温風・ふくしゃ熱が当たるところ
 - ラジオ・テレビなど、他のエレクトロニクス機器に近いところ
 - 高温、高温、低温、低温になるところ
 - 加湿器に近いところ
 - 石油ストーブやアンモニアを発生させる機器（シアソピー機など）に近いところ

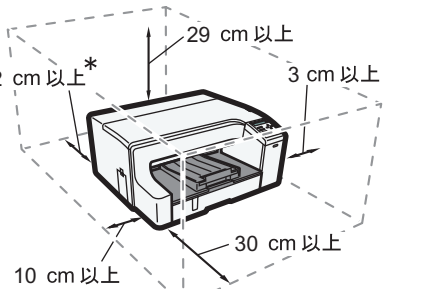
1 プリンターを設置する場所と環境を確認します。

設置場所は、水平で、がたつきのない場所を選んでください。プリンターが浮かずにきちんと接地していることを確認してください。

- 設置する台の水平度は前後左右2度以下にしてください。
- 温度と湿度が以下の図で示す範囲におさまる場所に設置してください。（結露なきこと）
- 使用範囲外では機械保護のため印刷を停止させることがあります。



- 用紙のセット、GX カートリッジの交換、紙つまりの処置などをスムーズに行うために、図のようなスペースを確保してください。



* マルチ手差しフィーダー（オプション）を取り付ける場合は、背面に29 cm 以上のスペースが必要です。

2 電源を確認します。
プリンターの電源は下記を使用してください。
100 V 50/60 Hz 1.0 A

3 アースを確認します。
本機のアース線は必ずアース対象物に接続してください。アース対象物は次のとおりです。

- コンセントのアース端子
- 接地工事（D 種）を行っているアース線

⚠ 警告

- 接地接続してください。接地接続がされないで、万一漏電した場合は、火災や感電の原因になります。接地接続がコンセントのアース端子にできない場合は、接地工事を電気工事業者に相談してください。
- 接地接続は、必ず電源プラグをコンセントにつなぐ前に行ってください。また、接地接続を外す場合は、必ず電源プラグをコンセントから抜いて行ってください。感電の原因になります。

⚠ 警告

- タコ足配線をしないでください。火災や感電の原因になります。

⚠ 警告

- 延長コードは使用しないでください。火災や感電の原因になります。

⚠ 警告

- 電源コードを傷つけたり、破損したり、束ねたり、加工しないでください。また、重いものをせたり、引っばったり、無理に曲げたりすると電源コードをいため、火災や感電の原因になります。

⚠ 警告

- 濡れた手で電源プラグを抜き差ししないでください。感電の原因になります。

⚠ 警告

- 本機は電源コンセントにできるだけ近い位置に設置し、異常時に電源プラグを容易に外せるようにしてください。

4 お使いのパソコンの環境を確認します。

プリンターを使用するには、以下の環境が必要です。

- USB インターフェース、もしくはネットワークインターフェースを持つ PC/AT 機および互換機
- OS : Windows 2000/XP/Vista/7、Windows Server 2003/2008 以降
- インストールに必要なハードディスク（HDD）空き容量：80-100MB 以上
- OS : Mac OS X 10.3 以降（PowerPC）、10.4.5 以降（Intel）
- インストールに必要なハードディスク（HDD）空き容量：50MB 以上

補足

- 推奨の搭載メモリーは各 OS の最低必要メモリーと同じです。

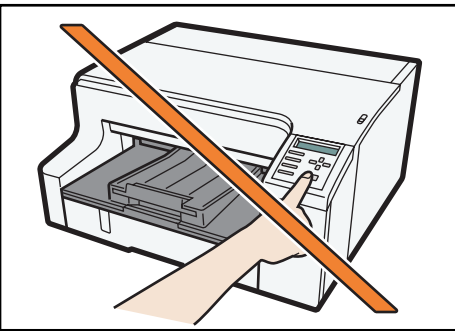
2 同梱品を確認し、梱包材を取り出す

⚠ 注意

- 機械の重さは 17.5 kg あります。
- 機械を移動するときは、両側面の中央下部に手をかけ、ゆっくりと体に負担がからない状態で持ち上げてください。
- 機械を移動するときは、必ずオプションを取り外してください。無理をして持ち上げたり、乱暴に扱って落としたりすると、けがの原因になります。

★重要

プリンターの電源は指示があるまで入れないでください。



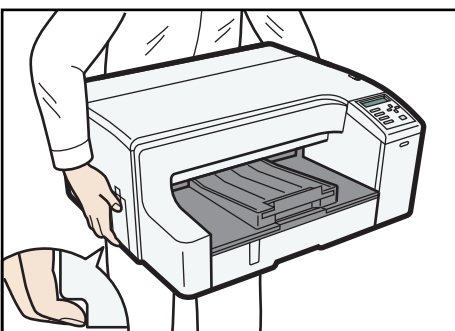
1 箱を開けて同梱品を取り出し、以下の同梱品がすべてそろっていることを確認します。

- ☐ 電源コード
 - ☐ GX カートリッジ シアン
 - ☐ GX カートリッジ マゼンタ
 - ☐ GX カートリッジ イエロー
 - ☐ GX カートリッジ ブラック
 - ☒ かんたんセットアップ（本書）
 - ☐ 安全上のご注意・操作ガイドの使いかた
 - ☐ こんなときには
 - ☐ CD-ROM「ドライバー・操作ガイド・ユーティリティ」
- ※操作ガイドは CD-ROM の中に収録されています。

- ☐ マニュアルポケット
- ☐ お客様登録はがき
- ☐ 保証書
- ☐ お問い合わせ先のシール

2 梱包材を取り外します。

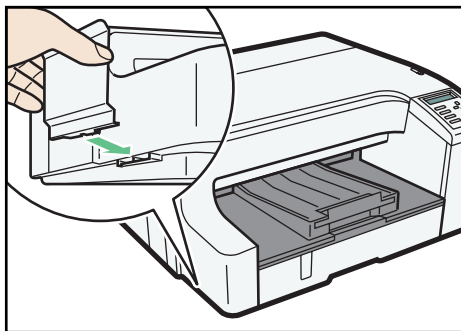
3 プリンターを持ち上げ、設置する場所に移動します。



プリンターは、図のように両側面の下部に手をかけ、ゆっくりと体に負担がからない状態で持ち上げてください。

4 プリンターを固定しているテープを取り外します。

5 マニュアルポケットを取り付けます。



6 マニュアルポケットに同梱品の冊子「こんなときには」をセットします。

補足

- 梱包箱、梱包材は、長距離移動するときに使用します。捨てずに保管してください。
- USB ケーブルおよびイーサネットケーブルは、プリンターに同梱されていません。
- リコーの推奨品は USB2.0 プリンターケーブル 509600 4pin A-TYPE、4pin B-TYPE の USB2.0 ケーブル（2.5 m）です。
- 10BASE-T または 100BASE-TX に対応したイーサネットケーブルを使用してください。

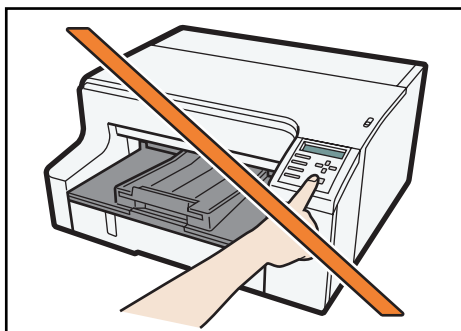
3 GX カートリッジを取り付ける

⚠ 注意

- インクは子供の手の届かないところに保管してください。
- インク（使用済みインクを含む）が目に入った場合は、速やかに流水で洗い、異常のあるときは医師に相談してください。
- インクを飲み込んだ場合は、濃い食塩水を飲ませるなどで吐き出させ、医師に相談してください。
- 紙つまりの処置やインクを補給または交換をするときは、インクで手などを汚さないように注意してください。インクが手などの皮膚についた場合は、水または石鹸水でよく洗い流してください。

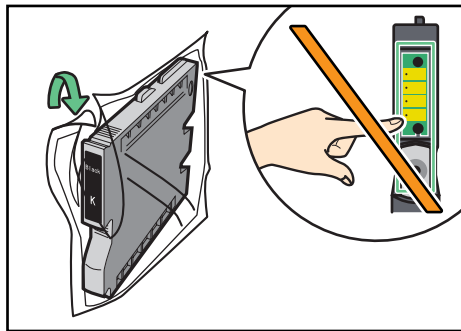
★重要

プリンターの電源は指示があるまで入れないでください。



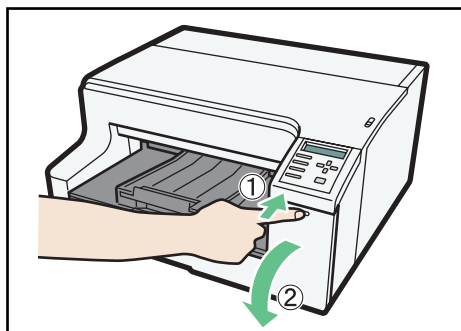
必ず本機に同梱されている GX カートリッジを使用してください。同梱品以外のカートリッジや使用済みのものを使用すると、インクを本体に送りこむ供給動作が正常に終了しないことがあります。

1 GX カートリッジを用意します。

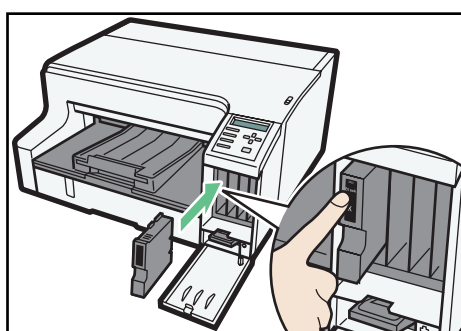


GX カートリッジのインクの供給部分、チップ部分には触れないでください。

2 右前カバーのくぼんでいる箇所を押して（①）開けます（②）。



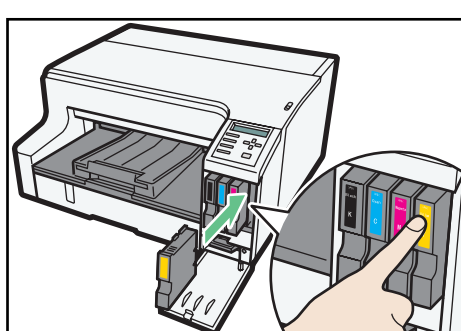
3 GX カートリッジの向きを確認し、軽く差し込みます。



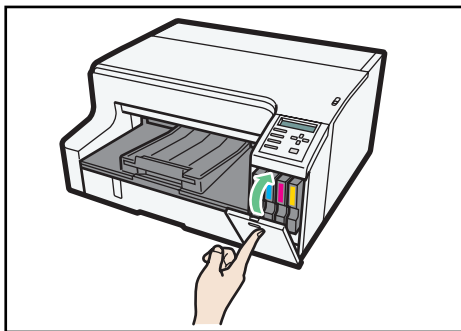
左から順に、K（ブラック）C（シアン）M（マゼンタ）Y（イエロー）をセットします。

4 GX カートリッジを奥まで確実に差し込みます。

5 手順 3～4 の操作を繰り返し、4 色すべての GX カートリッジを取り付けます。



6 右前カバーのくぼんでいる箇所を押して閉じます。



右前カバーが閉じていることを確認してください。

補足

GX カートリッジなどの消耗品は、リコー指定の製品により、安全性を評価しています。安全にご使用いただくため、リコー指定の GX カートリッジまたは消耗品をご使用ください。

4 電源コードを接続する

⚠ 警告

- タコ足配線をしないでください。火災や感電の原因になります。

⚠ 警告

- 延長コードは使用しないでください。火災や感電の原因になります。

⚠ 警告

- 電源コードを傷つけたり、破損したり、束ねたり、加工しないでください。また、重いものをせたり、引っばったり、無理に曲げたりすると電源コードをいため、火災や感電の原因になります。

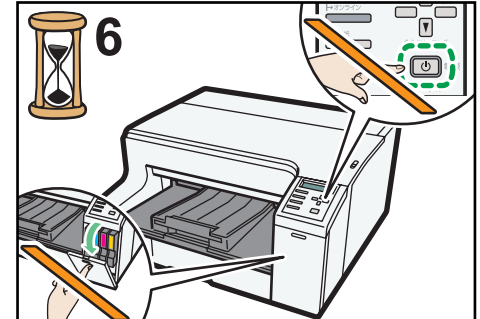
⚠ 警告

- 濡れた手で電源プラグを抜き差ししないでください。感電の原因になります。

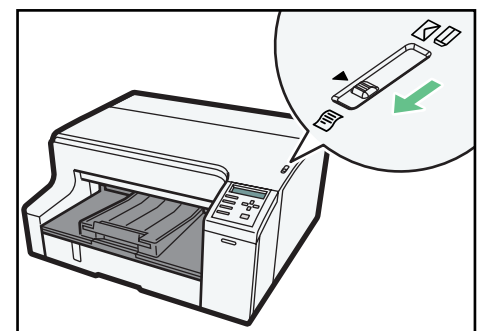
つづく

★重要

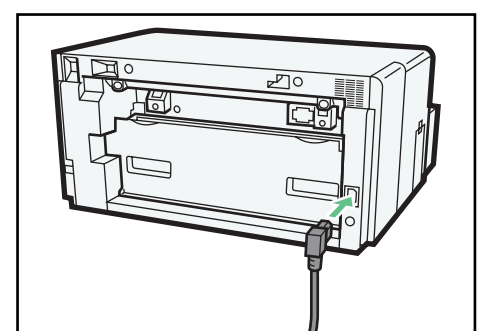
インクの供給中は本機に触れずにお待ちください。故障の原因となります。



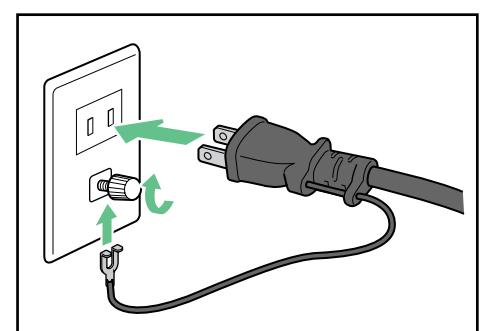
封筒以外の用紙に印刷する場合は、封筒・標準切替レバーが側（手前側）になっていることを確認してください。



1 電源コードをプリンターに確実に差し込みます。



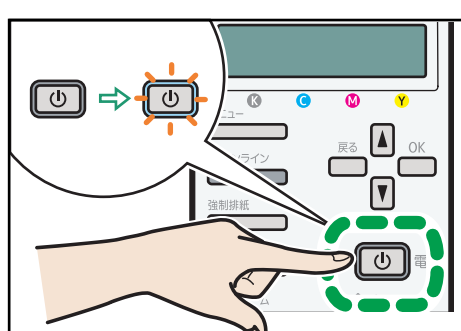
2 アース線を接続し、電源プラグをコンセントに確実に差し込みます。



プリンターの下に電源コードをはさまないように注意してください。

設置する台の水平度は前後左右2度以下にしてください。

3 操作部の[電源]キーを押します。



インクを本体に送りこむ動作が始まります。

「インク ジュウテンチュウ」や「XX フン キカイ サワライ」(XX 部分は残り時間)のメッセージが表示されることを確認します。

インクの供給中は電源を切れません。電源プラグをコンセントから抜かないでください。

インクの供給中はカチカチと音がする動作が何度行われますが、故障ではありません。しばらくお待ちください。

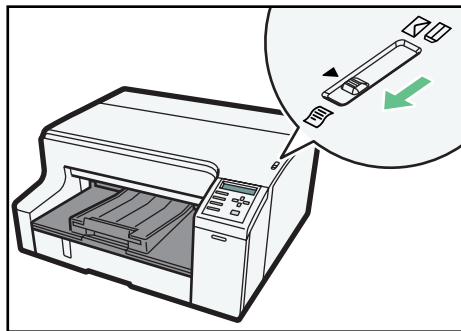
インクの供給が終わると「電源」キーが点滅から点灯に変わります。

5 用紙をセットする

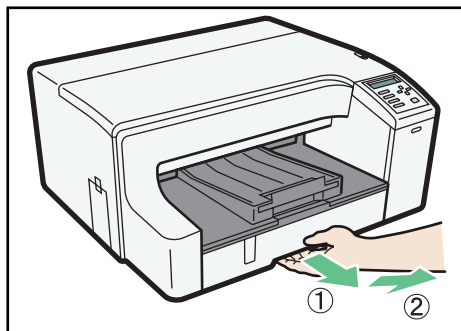
ここでは A4 サイズの用紙をセットしています。

★重要

- 封筒以外の用紙に印刷する場合は、封筒・標準切替レバーが側（手前側）になっていることを確認してください。

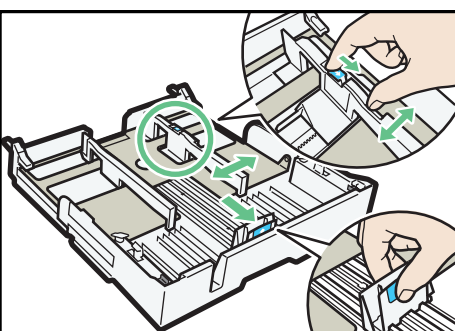


1 トレイ 1 の取っ手をつかんで引き出し（①）、少し持ち上げてから本体から取り外します（②）。

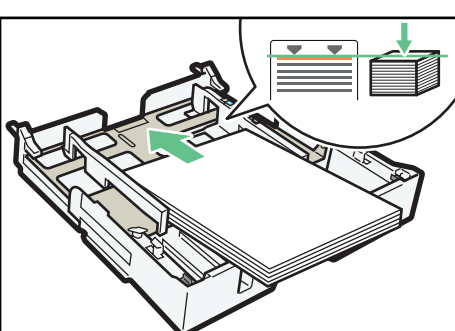


トレイ 1 は本体から取り外せます。取り出したトレイ 1 を落とさないようにご注意ください。

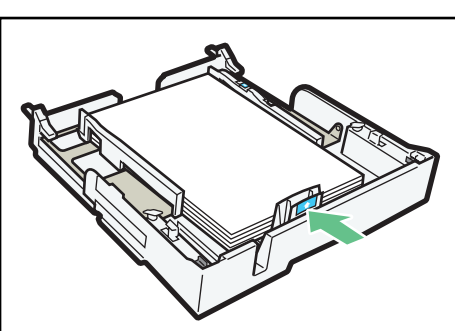
2 右の用紙ガイドのレバーをつまんで用紙のサイズに合わせてスライドさせ、手前の用紙ガイドをつまんで広げておきます。



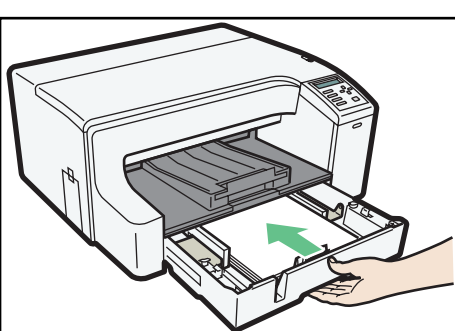
3 印刷する面を下にして、上限表示を超えないように用紙をセットします。



4 手前の用紙ガイドをつまんで、用紙の長さに合わせてスライドさせます。



5 トレイ 1 を突き当たるまで静かに押し込みます。



6 排紙トレイを延長します。

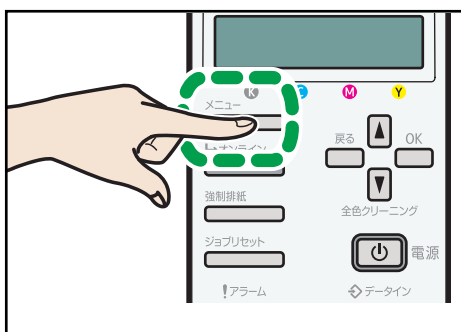
補足

- A4 より大きいサイズの用紙をセットする場合や、マルチ手差しフィーダー（オプション）、250 枚増設トレイ（オプション）に用紙をセットする場合は、「操作ガイド」⑥「用紙をセットする」を参照してください。

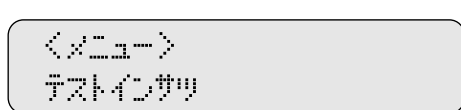
6 テスト印刷をする

プリンターで印刷できることを確認するため、テスト印刷を行います。

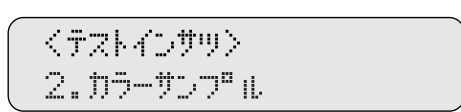
1 操作部の[メニュー]キーを押します。



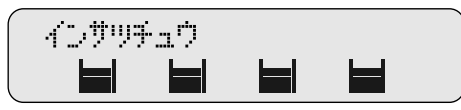
2 【▲】または【▼】キーを押して、「テストインサツ」を表示させ、[OK]キーを押します。



3 【▲】または【▼】キーを押して、「カラーサンプル」を表示させ、[OK]キーを押します。



カラーサンプルが印刷されます。



印刷終了後、カラーサンプルの画面に戻ります。

カラーサンプルが印刷されたことを確認してください。

印刷結果に問題がある場合は各種設定や調整を行ってください。

手順の詳細は、「こんなときには」③④「症状ごとの対処方法」「各設定・調整方法」を参照してください。

4 操作部の[電源]キーを長押しして、プリンターの電源を切ります。

■ USB 接続する場合

- 「7 インストールする前に（USB 接続用）」へ進んでください。

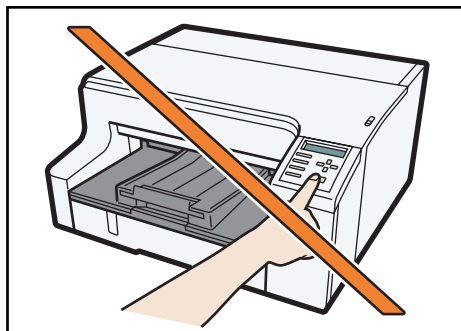
■ ネットワーク接続する場合

- 「9 インストールする前に（ネットワーク接続用）」へ進んでください。

7 インストールする前に（USB 接続用）

★重要

プリンターの電源は指示があるまで入れないでください。

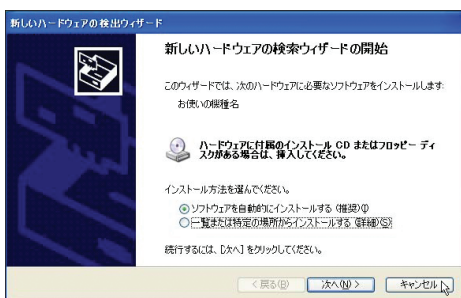


1 プリンターの電源が切れていることを確認します。

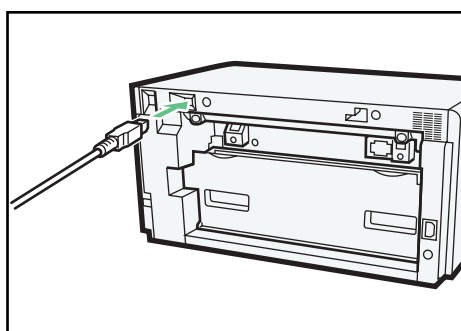
2 パソコンの電源を入れて起動します。

他のアプリケーションソフトを起動している場合は、すべて終了してください。

Windows を起動した場合に、新しいハードウェアを追加するためのウィザード画面が表示される場合があります。この場合は、「キャンセル」をクリックして画面を閉じてください。もう一度プリンターの電源が切れていることを確認してください。



3 プリンター背面の USB ポートに、USB ケーブル（B タイププラグ：□）を接続します。



4 USB ケーブルの反対側（A タイププラグ：□）をパソコンの USB ポートに接続します。

補足

- USB ケーブルは、形状や向きを確認して差し込んでください。
- USB ケーブルは、奥までしっかりと差し込んでください。
- マルチ手差しフィーダー（オプション）が装着されていると USB ケーブルを取り付けにくい場合があります。

■ Windows でプリンタードライバーをインストールする場合

- 「8 おすすめインストール（USB 接続用）」へ進んでください。

■ Mac OS でプリンタードライバーをインストールする場合

- 「11 Mac OS で使用する場合」へ進んでください。

8 おすすめインストール（USB 接続用）

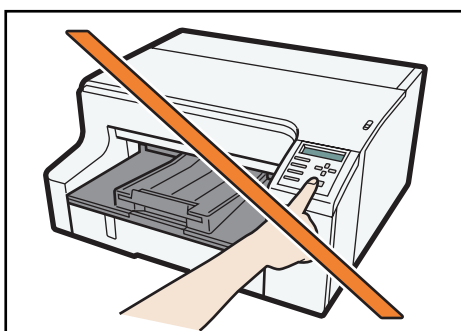
プリンタードライバーと操作ガイドをインストールします。

ここでは Windows XP の画面で説明しています。他の OS をお使いになる場合は、操作が異なる場合があります。

表示される画面は、お使いの環境によって異なります。

★重要

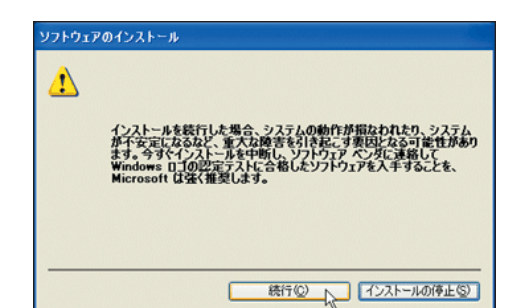
プリンターの電源は指示があるまで入れないでください。



コインストールする場合は管理者権限が必要です。Administrators グループのメンバーとしてログオンしてください。

インストール時のご注意

◆「デジタル署名が見つかりませんでした」というメッセージや、「ソフトウェアのインストール」、「ハードウェアのインストール」、「Windows セキュリティ」画面が表示された場合：



- 1. 「はい」、「続行」または「このドライバソフトウェアをインストールします」を選択して、インストールを続行してください。

◆「新しいハードウェアの検出ウィザード」画面が表示された場合：

- 1. 「一覧または特定の場所からインストールする」を選択し、「次へ」をクリックします。
- 2. 「次の場所を含める」にチェックを付け、【参照】をクリックします。
- 3. CD-ROM 内の DRIVERS\RPCS、RWXP、VISTA\DISK1\Folder にある INF ファイルを選択し、「次へ」をクリックします。

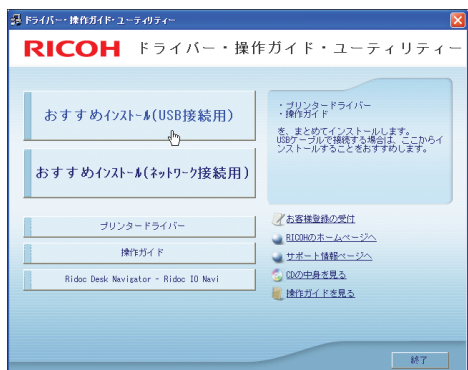
このとき「リムーバブルメディア（フロッピー、CD-ROM など）」を検索」のチェックは必ず外してください。

付属の CD-ROM に入っているファイルの詳細は、「操作ガイド」⑥「CD-ROM 収録ソフトウェアについて」を参照してください。

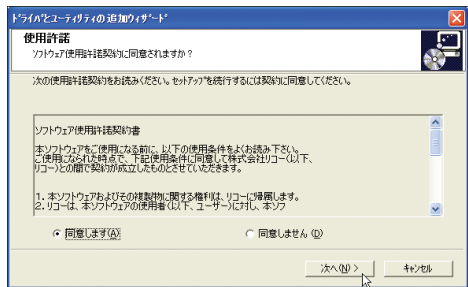
裏面へ

1 付属のCD-ROMをパソコンのCD-ROMドライブにセットします。

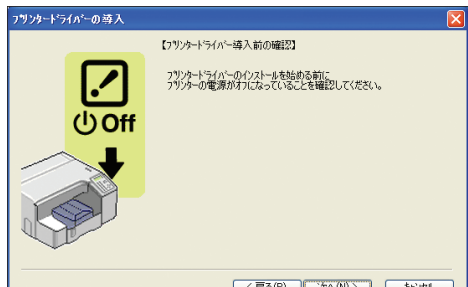
2 [おすすめインストール(USB接続用)]をクリックします。



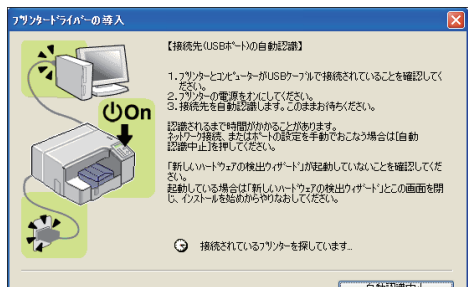
3 ソフトウェア使用許諾契約のすべての項目をお読みください。[同意します]を選択し、[次へ]をクリックします。



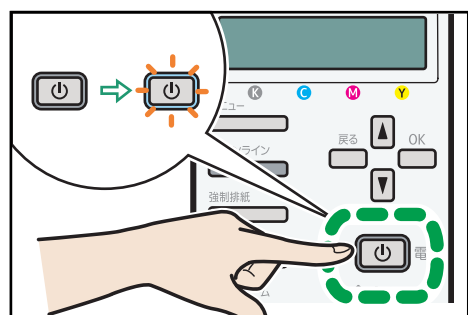
4 プリンターの電源が切れていることを確認し、[次へ]をクリックします。



次の画面が表示されることを確認します。



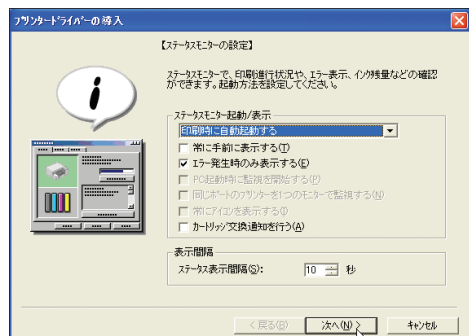
5 プリンターとパソコンが正しく接続されていることを確認し、操作部の[電源]キーを押します。



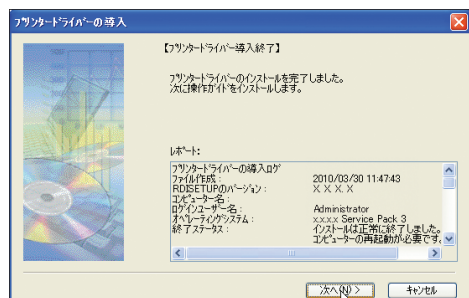
ドライバのインストールが始まります。

接続先が確認されない場合は、「操作ガイド」⑩「USB接続でドライバをインストールする」を参照してください。

6 ステータスモニターの起動方法を設定し、[次へ]をクリックします。

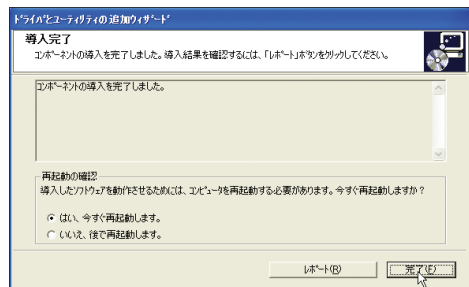


7 インストールの結果を確認し、[次へ]をクリックします。



操作ガイドのインストールが始まります。

8 インストールの完了を確認し、インターネットでお客様登録を行う場合は、[今すぐお客様登録する]をチェックしてから[完了]をクリックします。



9 プリンタードライバと操作ガイドのインストールが完了しました。

「コンピュータを再起動してください」のメッセージが表示された場合は、パソコンを再起動し、再起動後にお客様登録を行ってください。

10 手順8で「今すぐお客様登録する」をチェックした場合は、[お客様登録]画面が表示されます。

登録を行うには、[登録する]をクリックします。

インターネットに接続している場合に利用できます。

インターネットの通信料がかかります。

インターネットでご登録される場合、お客様登録はがきの送付は不要です。

11 登録後は、ブラウザーを終了します。

12 [終了]をクリックします。



補足

□ CD-ROMをセットすると、[ドライバー・操作ガイド・ユーティリティ]画面が表示されます。表示されない場合は、[マイコンピュータ]または[エクスプローラ]からCD-ROMドライブを開き、[Setup.exe]アイコンをダブルクリックしてください。

□ インストールが完了すると、デスクトップに操作ガイドのアイコンが登録されます。
□ 「コンピュータを再起動してください」のメッセージが表示された場合は、パソコンを再起動してください。

インストールする前に(ネットワーク接続用)

イーサネットケーブルを接続する

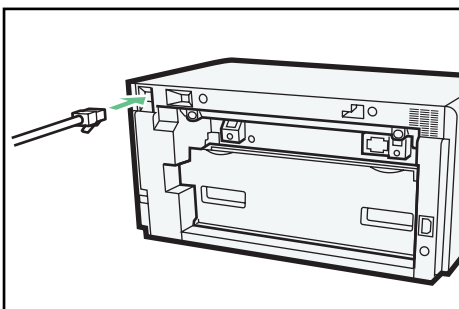
HUBなどのネットワーク機器を準備してから、プリンターにイーサネットケーブルを接続します。

イーサネットポートには、10BASE-Tまたは100BASE-TXのケーブルを接続してください。

重要

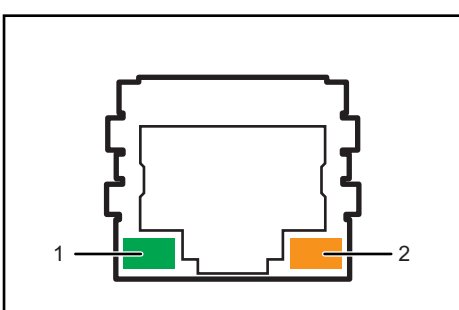
□ イーサネットケーブルは同梱されていません。ご使用になるネットワーク環境に合わせて別途用意ください。

1 プリンター背面のイーサネットポートにイーサネットケーブルを接続します。



2 イーサネットケーブルのもう一方は、ハブ(HUB)などのネットワーク機器に接続します。

LEDの見方



1. 緑色LED 100BASE-TXで接続している場合に点灯します。100BASE-Tで接続している場合は点灯しません。
2. 橙色LED ネットワークに正常に接続し、データを受送信すると点灯します。

ネットワークの設定をする

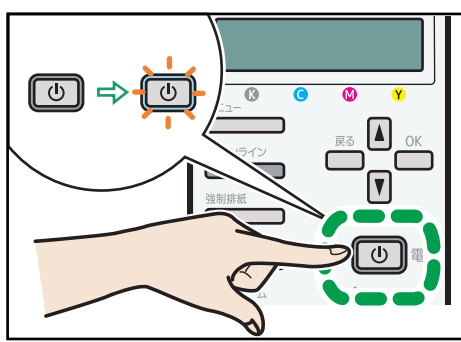
イーサネットケーブルを使用してプリンターをネットワークに接続する場合は、使用するネットワーク環境に応じて、必要な項目を操作部で設定してください。

設定できる項目と工場出荷時の値は、下記のとおりです。これらは、インターフェース設定メニューの項目です。

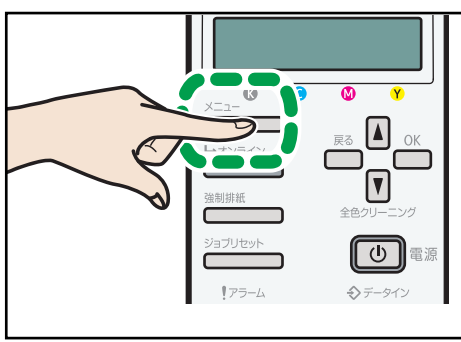
項目名	工場出荷時
1. DHCP	Off
2. IPアドレス	11.22.33.44
3. サブネットマスク	0.0.0.0
4. ゲートウェイアドレス	0.0.0.0
5. ユウコウプロトコル	
TCP/IP	ユウコウ
6. イーサネットソンド	ジドウセンタク

ここでは、TCP/IPを使用しIPアドレスを割り当ててプリンターを使用する方法を記載します。

1 操作部の[電源]キーを押します。



2 操作部の[メニュー]キーを押します。

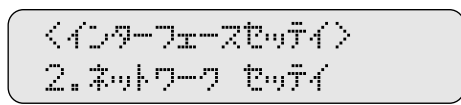


メニュー画面が表示されます。

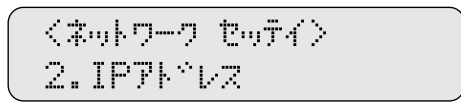
3 [▲]または[▼]キーを押して、「インターフェースセッティ」を選択し、[OK]キーを押します。



4 [▲]または[▼]キーを押して、「ネットワークセッティ」を選択し、[OK]キーを押します。

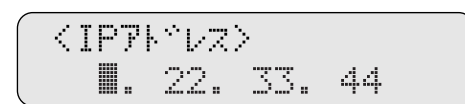


5 [▲]または[▼]キーを押して、「IPアドレス」を選択し、[OK]キーを押します。



現在設定されているIPアドレスが表示されます。

6 [▲]または[▼]キーを押して、カーソルのあるフィールドの値を変更します。



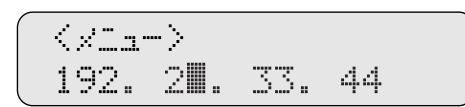
設定するIPアドレスは、ネットワーク管理者に確認してください。

[▲]または[▼]キーを押し続けると、値が10ずつ増減します。

変更の必要がないときは、[OK]キーを押すと、次のフィールドに移動します。

7 [OK]キーを押します。

フィールドに値が入力され、次のフィールドにカーソルが移動します。



8 同じ操作を繰り返し、すべてのフィールドに値を入力して、[OK]キーを押します。

一つ前のフィールドに移動するときは、[戻る]キーを押します。

9 IPアドレスの設定と同様の手順で「サブネットマスク」と「ゲートウェイアドレス」を設定します。

10 すべての設定が終了したら、[オンライン]キーを押します。

通常の画面に戻り、設定した項目が有効になります。設定した内容は、システム設定リストで確認できます。システム設定リストの印刷方法は、「操作ガイド」⑩「設定・動作状況を確認する(テスト印刷メニュー)」を参照してください。

■ Windowsでプリンタードライバをインストールする場合
⑩「おすすめインストール(ネットワーク接続用)」へ進んでください。

■ Mac OSでプリンタードライバをインストールする場合
⑪「Mac OSで使用する場合」へ進んでください。

おすすめインストール(ネットワーク接続用)

プリンタードライバと操作ガイド、Ridoc Desk Navigator - Ridoc IO Naviをインストールします。

ここではWindows XPの画面で説明しています。他のOSをお使いになる場合は、操作が異なる場合があります。

表示される画面は、お使いの環境によって異なります。

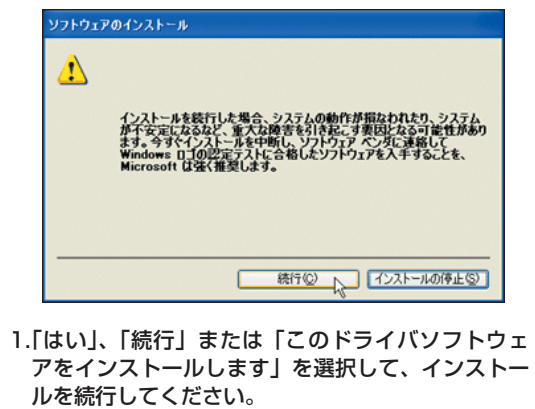
重要

□ お使いの環境に、CD-ROMに同梱されているRidoc Desk Navigator-Ridoc IO Naviよりも新しいバージョンのRidoc Desk Navigator-Ridoc IO Naviがインストールされていると、おすすめインストールでインストールすることができません。プリンタードライバをインストール後にあらためてポートを作成してご使用ください。

□ インストールする場合は管理者権限が必要です。Administratorsグループのメンバーとしてログインしてください。

インストール時のご注意

◆「デジタル署名が見つかりませんでした」というメッセージや、「ソフトウェアのインストール」「ハードウェアのインストール」,「Windowsセキュリティ」画面が表示された場合:



1.「はい」、「続行」または「このドライバソフトウェアをインストールします」を選択して、インストールを続行してください。

1 Windowsを起動して、プリンターに付属のCD-ROMをパソコンのCD-ROMドライブにセットします。

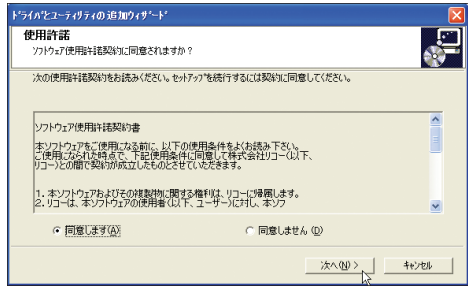
他のアプリケーションソフトを起動している場合は、すべて終了してください。

2 [おすすめインストール(ネットワーク接続用)]をクリックします。



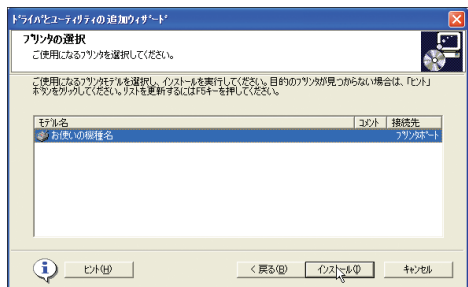
つづく

3 ソフトウェア使用許諾契約のすべての項目をお読みください。[同意します]を選択し、[次へ]をクリックします。



ネットワークプリンターの検索が始まります。

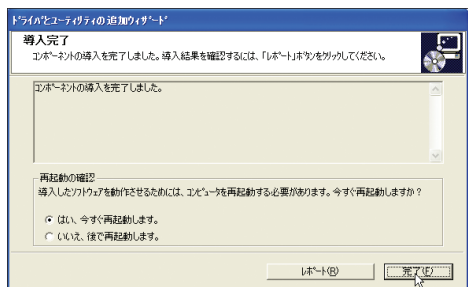
4 選択画面が表示されたら、お使いの機種名を選択し、[インストール]をクリックします。



インストールが始まります。

プリンターが見つからず、選択画面に「プリンターポート」のみが表示される場合は、プリンターのIPアドレスが設定されていないか、パソコンとプリンターが別セグメントのネットワークにあります。プリンターのIPアドレスとネットワーク環境を確認してからインストールしてください。または、選択画面で「プリンターポート」を選択してインストールしてください。この場合は、Ridoc IO Naviはインストールされないで、プリンタードライバのインストール後にRidoc IO Naviをインストールし、ポートを設定してください。

5 [完了]をクリックします。



6 プリンタードライバと操作ガイド、Ridoc Desk Navigator - Ridoc IO Naviのインストールが完了しました。パソコンを再起動し、お客様登録を行ってください。

補足

□ CD-ROMをセットすると、[ドライバー・操作ガイド・ユーティリティ]画面が表示されます。表示されない場合は、[マイコンピュータ]または[エクスプローラ]からCD-ROMドライブを開き、[Setup.exe]アイコンをダブルクリックしてください。

□ インストールが完了すると、デスクトップに操作ガイドのアイコンが登録されます。
□ 「コンピュータを再起動してください」のメッセージが表示された場合は、パソコンを再起動してください。

□ その他の使用方法については、「操作ガイド」⑩「印刷の準備」を参照してください。

Mac OSで使用する場合

プリンタードライバをインストールします。

ここでは、Mac OS X 10.5.1の操作で説明しています。OSのバージョンによっては、操作が異なる場合があります。

重要

- 他のアプリケーションが実行されていると、インストールは行えません。インストールの前にすべてのアプリケーションを終了しておくことをおすすめします。
- インストール終了後、コンピュータを再起動する必要があります。インストールの前に作業中のデータを保存しておくことをおすすめします。
- インストールする場合は管理者権限が必要です。Administratorsグループのメンバーとしてログインしてください。

1 Mac OSを起動して、付属のCD-ROMをパソコンのCD-ROMドライブにセットします。

2 [Mac OS X 10.5 or later]フォルダーの[RPCS_R]フォルダーにある[お使いの機種名]アイコンをダブルクリックします。

Mac OS X 10.3.x～10.4.xをお使いの場合は、[Mac OS X 10.3 or later]フォルダーの[RPCS_R]フォルダーにある[お使いの機種名]アイコンをダブルクリックします。

3 警告画面が表示されるので、[続ける]をクリックします。

4 [ようこそ お使いの機種名インストールへ]画面が表示されるので、[続ける]をクリックします。

5 「ソフトウェア使用許諾契約」が表示されるので、内容をよく読み、[続ける]をクリックします。

6 確認画面が表示されるので、[同意する]をクリックします。

[同意しない]を選択すると、前の画面に戻ります。

Mac OS X 10.3.x～10.4.xをお使いの場合は、[同意します]をクリックします。

7 [インストール]をクリックします。

インストール先を選択するには、[インストール先を変更...]をクリックします。

Mac OS X 10.3.x～10.4.xをお使いの場合は、[インストール]をクリックします。

8 「認証」画面が表示されるので、管理者の名前とパスワードを入力して、[OK]をクリックします。

9 確認画面が表示されるので、内容をよく読み、[インストールを続ける]をクリックします。

インストールが開始されます。

10 [再起動]をクリックします。

プリンタードライバのインストールが終了し、コンピュータが再起動します。

■ USB接続で使用する場合
⑫「USB接続で使用する(Mac)」へ進んでください。

■ ネットワーク接続で使用する場合
⑬「ネットワーク接続で使用する(Mac)」へ進んでください。

USB接続で使用する(Mac)

重要

- プリンターとMacは、あらかじめUSBケーブルで接続されている必要があります。プリンターの電源が入っていることを確認してください。
- USB 2.0での印刷はMac OS X 10.3.3以降で可能です。

1 [アップル]メニューの[システム環境設定]をクリックし、[システム環境設定]画面で[プリントとファクス]をクリックします。

[プリントとファクス]が表示されます。

Mac OS X 10.3.x～10.4.xをお使いの場合は、[アプリケーション]フォルダーの[ユーティリティ]フォルダーにある[プリンタ設定ユーティリティ]アイコンをダブルクリックして起動します。

[プリンタリスト]が表示されます。

2 プリンターの一覧から、プラグアンドプレイで自動認識されたプリンターを選択し、いったん削除します。[-](削除)をクリックします。

3 削除確認のメッセージが表示されるので、[OK]をクリックします。

4 [+]をクリックします。

プリンターの追加画面が表示されます。

Mac OS X 10.3.x～10.4.xをお使いの場合は、[プリンタ]メニューの[プリンタを追加...]または[ツールバーにある「追加」]をクリックします。

[プリンタブラウザ]が表示されます。

5 プリンターの追加画面で[デフォルト]をクリックし、[種類]が[USB]になっていることを確認します。

USBケーブルで接続されているプリンターの名称が表示されます。

Mac OS X 10.3.x～10.4.xをお使いの場合は、[接続]が[USB]になっていることを確認します。

6 使用するプリンターの名称を選択します。

7 [名前:]が[お使いの機種名]になっていることを確認し、[追加]をクリックします。

8 オプションを使用する場合は、[インストール可能なオプション]でオプションを選択し、[続ける]をクリックします。

9 [プリントとファクス]に追加したプリンターの名称が表示されます。

Mac OS X 10.3.x～10.4.xをお使いの場合は、[プリンタリスト]に追加したプリンターの名称が表示されます。

10 [システム環境設定]メニューの[システム環境設定を終了]をクリックします。

[システム環境設定]が終了します。

Mac OS X 10.3.x～10.4.xをお使いの場合は、[プリンタ設定ユーティリティ]メニューの[プリンタ設定ユーティリティを終了]をクリックします。

[プリンタ設定ユーティリティ]が終了します。

補足

- プラグアンドプレイで認識されたプリンターを一覧からいったん削除せずに使用した場合、Mac OS Xの仕様によりドライバーの一部の画面が英語表示されます。
- 印刷品質を詳細に設定する場合は、プリンターを使用する前に[濃度微調整...]の設定を行ってください。
- その他の使用方法については、「操作ガイド」⑩「Mac OSで使用する」を参照してください。

ネットワーク接続で使用する(Mac)

重要

- プリンターとMacは、あらかじめネットワークに接続されている必要があります。プリンターの電源が入っていることを確認してください。
- 本体でプリンターのIPアドレスを設定しておく必要があります。IPアドレスの設定方法は、⑩「インストールする前に(ネットワーク接続用)」を参照してください。

1 [アップル]メニューの[システム環境設定]をクリックし、[システム環境設定]画面で[プリントとファクス]をクリックします。

[プリントとファクス]が表示されます。

Mac OS X 10.3.x～10.4.xをお使いの場合は、[アプリケーション]フォルダーの[ユーティリティ]フォルダーにある[プリンタ設定ユーティリティ]アイコンをダブルクリックして起動します。

[プリンタリスト]が表示されます。

2 [+]をクリックします。

プリンターの追加画面が表示されます。

Mac OS X 10.3.x～10.4.xをお使いの場合は、[プリンタ]メニューの[プリンタを追加...]または[ツールバーにある「追加」]をクリックします。

[プリンタブラウザ]が表示されます。

3 プリンターの追加画面で[IP]をクリックします。

Mac OS X 10.3.x～10.4.xをお使いの場合は、[プリンタブラウザ]画面で[IPプリンタ]をクリックします。

4 [プロトコル:]のポップアップメニューから[LPD(Line Printer Daemon)]を選択します。

[HP Jetdirect - Socket]を選ぶこともできます。

5 [アドレス:]の入力欄に使用するプリンターのIPアドレスを入力します。

6 [ドライバ:]のポップアップメニューから[使用するドライバを選択...]をクリックし、[お使いの機種名]を選択し、[OK]をクリックします。

Mac OS X 10.3.x～10.4.xをお使いの場合は、[使用するドライバ:]のポップアップメニューから[Ricoh]を選び、[機種]のリストから[お使いの機種名]を選んで[OK]をクリックします。

7 [追加]をクリックします。

8 オプションを使用する場合は、[インストール可能なオプション]でオプションを選択し、[続ける]をクリックします。

9 [プリントとファクス]に、追加したプリンターのIPアドレスが表示されます。

Mac OS X 10.3.x～10.4.xをお使いの場合は、[プリンタリスト]に追加したプリンターのIPアドレスが表示されます。

10 [システム環境設定]メニューの[システム環境設定を終了]をクリックします。

[システム環境設定]が終了します。

Mac OS X 10.3.x～10.4.xをお使いの場合は、[プリンタ設定ユーティリティ]メニューの[プリンタ設定ユーティリティを終了]をクリックします。

[プリンタ設定ユーティリティ]が終了します。

補足

- 印刷品質を詳細に設定する場合は、プリンターを使用する前に[濃度微調整...]の設定を行ってください。
- [LPD(Line Printer Daemon)]のプロトコルでプリンタの速度が遅い場合は、プロトコルに[HP Jetdirect - Socket]を選択してください。
- その他の使用方法については、「操作ガイド」⑩「Mac OSで使用する」を参照してください。

これで「かんたんセットアップ」が完了です。

お問い合わせ先

■ 消耗品に関するお問い合わせ
当製品に関する消耗品は、お買い上げの販売店にご注文ください。NetRICOHのホームページからも購入できます。
<http://www.netrioh.com/>

■ 故障・保守サービスに関するお問い合わせ
故障・保守サービスについては、サービス実施または販売店にお問い合わせください。
修理範囲(サービスの内容)、修理費用の目安、修理期間、手続きなどを要望に応じて説明いたします。
転居の際は、サービス実施店または販売店にご連絡ください。転居先の貴客のサービス実施店、販売店をご紹介いたします。
<http://www.ricoh.co.jp/support/repair/index.html>

■ 操作方法、製品の仕様に関するお問い合わせ
操作方法や製品の仕様については、「お客様相談センター」にお問い合わせください。
0120-000-475
受付時間: 平日(月～金) 9時～18時
土曜日 9時～12時、13時～17時
(夜祭日、弊社休業日を除く)

■ 最新ドライバーおよびユーティリティ情報
最新版のドライバーおよびユーティリティをインターネットのホームページから入手できます。
<http://www.ricoh.co.jp/download/index.html>

■ 商標
「Microsoft」、「Windows」、「Windows Server」、「Windows Vista」は登録Microsoft Corporationの商標およびその他の国における登録商標または商標です。
・その他の商標は、各商標の所有者または登録権利者に帰属します。

株式会社リコー
東京都中央区銀座 8-13-1 リコービル 〒104-8222
<http://www.ricoh.co.jp>
無断転載禁止 © 2010 Ricoh Co., Ltd.
2010年3月 JIA J023-6603