

ご使用の前に、この使用説明書を最後までよくお読みの上、正しくお使いください。また、この使用説明書が必要になったとき、すぐにご利用できるように保管してください。安全に正しくお使いいただくために、操作の前には必ず「本機のご利用にあたって」「安全上のご注意」をお読みください。

## 1 接続するパソコンと設置環境を確認する

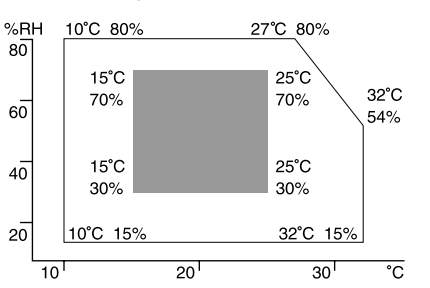
### ★重要

- 故障の原因となりますので、次のような場所に置かないでください。
  - 直射日光の当たるところ
  - 空調機風の送風、冷風、温風・ふくしゃ熱が当たるところ
  - ラジオ・テレビなど、他のエレクトロニクス機器に近いところ
  - 高温、高湿、低温、低湿になるところ
  - 加湿器に近いところ
  - 石油ストーブやアンモニアを発生させる機器（ジアソコピー機など）に近いところ

## 1 プリンターを設置する場所と環境を確認します。

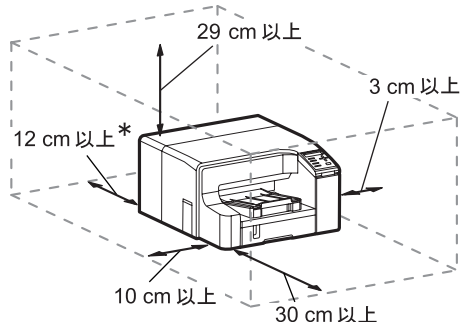
設置場所は、水平で、がたつきのない場所を選んでください。プリンターが浮かずにきちんと接地していることを確認してください。

- 設置する台の水平度は前後左右2度以下にしてください。
- 温度と湿度が以下の図で示す範囲におさまる場所に設置してください。（結露なきこと）
- 使用範囲外では機械保護のため印刷を停止させることがあります。

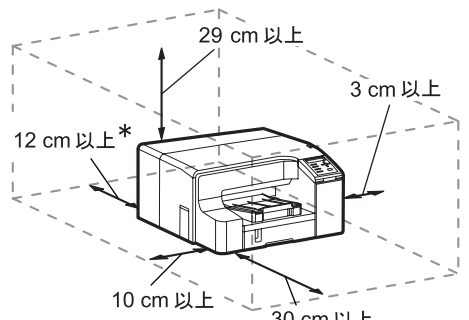


- 用紙のセット、GXカートリッジの交換、紙づまりの処置などをスムーズに行うために、図のようなスペースを確保してください。

### ◆GX e3300



### ◆GX e5500



\* マルチ手差しフィーダー（オプション）を取り付ける場合は、背面に29cm以上のスペースが必要です。

## 2 電源を確認します。

- プリンターの電源は下記を使用してください。
  - ◆GX e3300: 100 V 50/60 Hz 1.0 A
  - ◆GX e5500: 100-120 V 50/60 Hz 1.2 A

## 3 アースを確認します。

万一漏電した場合の感電や火災を予防するため、アース線は以下のどちらかに接続します。

- コンセントのアース端子
- 接地工事（D種）を行っているアース線

### ⚠警告

- アース接続してください。アース接続がされないで、万一漏電した場合は、火災や感電の原因になります。アース接続がコンセントのアース端子にできない場合は、接地工事を電気工事業者に相談してください。
- アース接続は、必ず電源プラグをコンセントにつなぐ前に行ってください。また、アース接続を外す場合は、必ず電源プラグをコンセントから抜いて行ってください。感電の原因になります。

### ⚠警告

- 表示された電源電圧以外の電圧で使用しないでください。また、タコ足配線をしないでください。火災や感電の原因になります。
- 延長コードの使用は避けてください。
- 電源コードを傷つけたり、破損したり、束ねたり、加工しないでください。また、重い物を載せたり、引っばったり、無理に曲げたりすると電源コードをいため、火災や感電の原因になります。

### ⚠警告

- 濡れた手で電源プラグを抜き差ししないでください。感電の原因になります。

### ⚠警告

- 本機は電源コンセントにできるだけ近い位置に設置し、異常時に電源プラグを容易に外せるようにしてください。

## 4 お使いのパソコンの環境を確認します。

プリンターを使用するには、以下の環境が必要です。

- USBインターフェース、もしくはネットワークインターフェースを持つPC/AT機および互換機
- OS: Windows 2000/XP/Vista、Windows Server 2003/2008以降
- インストールに必要なハードディスク（HDD）空き容量: 80-100MB以上
- OS: Mac OS X 10.3以降（PowerPC）、10.4.5以降（Intel）
- インストールに必要なハードディスク（HDD）空き容量: 50MB以上

### ⬇補足

- 推奨の搭載メモリーは各OSの最低必要メモリーと同じです。

## 2 同梱品を確認し、梱包材を取り外す

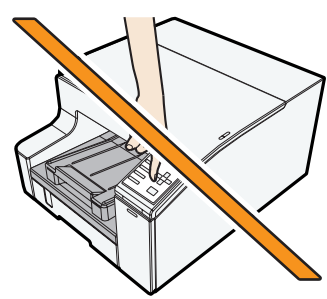
### ⚠注意

- 機械の重さは、GX e3300は約14kg（フルオプションでは約16.5kg）あります。GX e5500は約15.5kg（マルチ手差しフィーダー付きでは約17.9kg）あります。
- 機械を移動するときは、両側面の中央下部に手をかけ、ゆっくりと体に負担がからない状態で持ち上げてください。
- 無理をして持ち上げたり、乱暴に扱って落としたりすると、けがの原因になります。

本文中のイラストはGX e3300を使用しています。

### ★重要

- プリンターの電源は指示があるまで入れないでください。

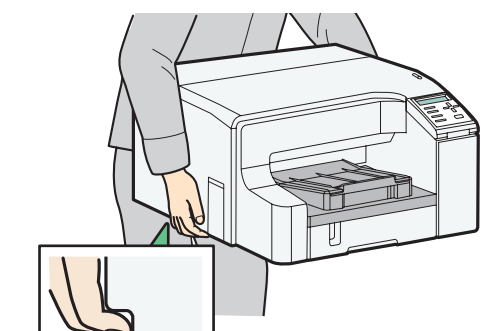


## 1 箱を開けて同梱品を取り出し、以下の同梱品がすべてそろっていることを確認します。

- ☐ 電源コード
- ☐ GXカートリッジ シアン
- ☐ GXカートリッジ マゼンタ
- ☐ GXカートリッジ イエロー
- ☐ GXカートリッジ ブラック
- ☒ かんたんセットアップ（本書）
- ☐ 本機のご利用にあたって
- ☐ こんなときには
- ☐ CD-ROM「ドライバー・操作ガイド・ユーティリティ」
- ※操作ガイドはCD-ROMの中に収録されています。
- ☐ マニュアルポケット
- ☐ お客様登録はがき
- ☐ 保証書
- ☐ お問い合わせのシール
- ☐ 排紙延長トレイ（フロント手差しモデルのみ）

## 2 梱包材を取り外します。

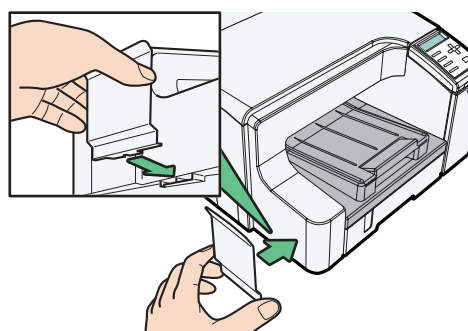
## 3 プリンターを持ち上げ、設置する場所に移動します。



プリンターは、図のように両側面の下部に手をかけ、ゆっくりと体に負担がからない状態で持ち上げてください。

## 4 プリンターを固定しているオレンジ色のテープを取り外します。

## 5 マニュアルポケットを取り付けます。



## 6 マニュアルポケットに同梱品の冊子「こんなときには」をセットします。

### ⬇補足

- 長距離の移動をするときは、プリンターを購入したときの箱に入れて輸送してください。
- 電源コードを巻いているオレンジ色のテープ以外は、すべて取り外してください。
- USBケーブルおよびLANケーブルは、プリンターに同梱されていません。
- リコーの推奨品はUSB2.0プリンターケーブル 509600 4pin A-TYPE、4pin B-TYPEのUSB2.0ケーブル（2.5m）です。
- 10BASE-Tまたは100BASE-TXに対応したイーサネットケーブルを使用してください。

## 3 GXカートリッジを取り付ける

### ⚠注意

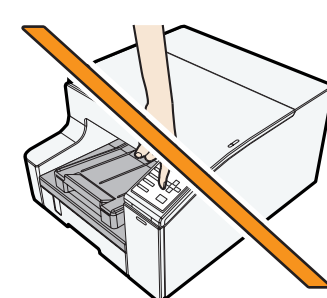
- インクが眼に入った場合、速やかに流水で洗い、異常のあるときは医師にご相談ください。
- インクを飲み込んだ場合、濃い食塩水を飲ませるなどで吐き出させ、医師にご相談ください。
- インクが皮膚に付いた場合は、すぐに水または石鹸で洗い流してください。

### ⚠注意

- インクは子供の手の届かないところに保管してください。

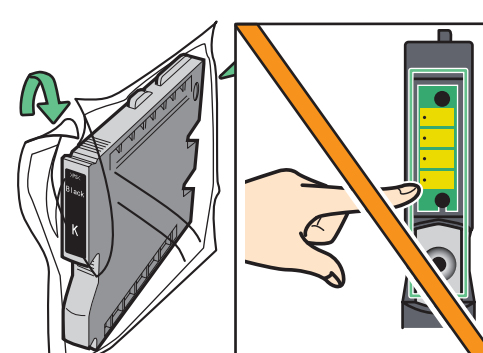
### ★重要

- プリンターの電源は指示があるまで入れないでください。



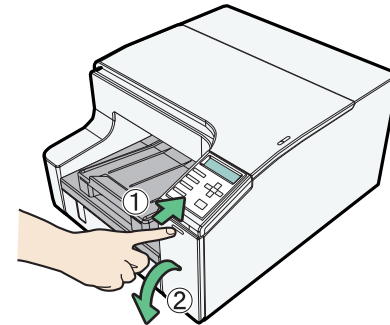
- 必ず本機に同梱されているGXカートリッジを使用して下さい。同梱品以外のカートリッジや使用済みのものを使用すると、インクを本体に送りこむ供給動作が正常に終了しないことがあります。

## 1 GXカートリッジを用意します。

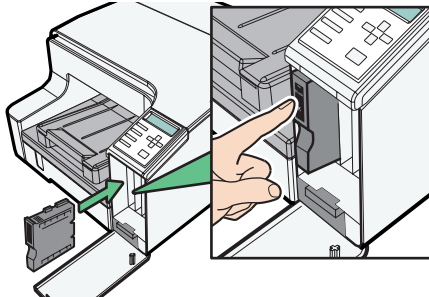


GXカートリッジのインクの供給部分、チップ部分には触れないでください。

## 2 右前カバーのくぼんでいる箇所を押して（①）開けます（②）。

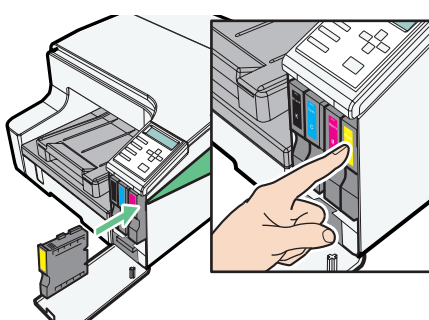


## 3 GXカートリッジの向きを確認し、軽く差し込みます。



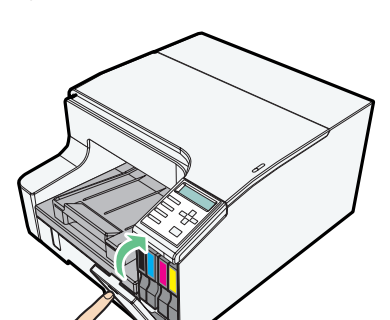
セットするインクの色を間違えないように注意してください。

## 4 GXカートリッジを奥まで確実に差し込みます。



## 5 手順3～4の操作を繰り返し、4色すべてのGXカートリッジを取り付けます。

## 6 右前カバーのくぼんでいる箇所を押して閉じます。



### ⬇補足

- GXカートリッジなどの消耗品は、リコー指定の製品により、安全性を評価しています。安全にご使用いただくため、リコー指定のGXカートリッジまたは消耗品をご使用ください。

## 4 電源プラグを接続する

### ⚠警告

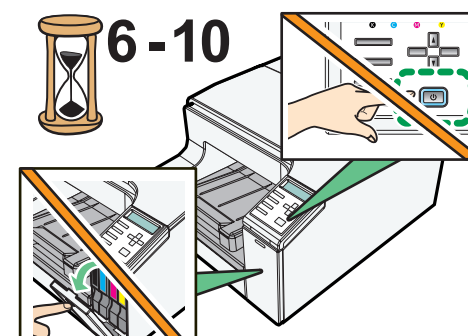
- 表示された電源電圧以外の電圧で使用しないでください。また、タコ足配線をしないでください。火災や感電の原因になります。
- 延長コードの使用は避けてください。
- 電源コードを傷つけたり、破損したり、束ねたり、加工しないでください。また、重い物を載せたり、引っばったり、無理に曲げたりすると電源コードをいため、火災や感電の原因になります。

### ⚠警告

- 濡れた手で電源プラグを抜き差ししないでください。感電の原因になります。

### ★重要

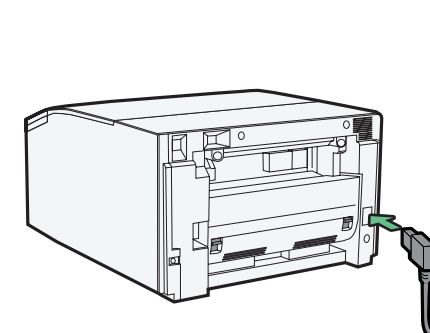
- インクの供給中は本機に触れずお待ちください。故障の原因となります。



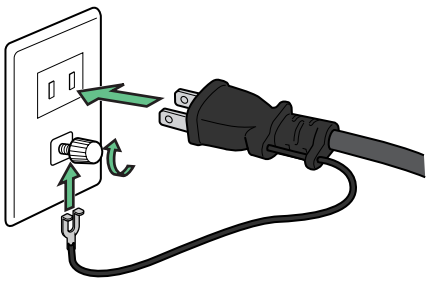
つづく

## 1 電源コードを巻いているオレンジ色のテープを取り外します。

## 2 電源プラグをプリンターに確実に差し込みます。



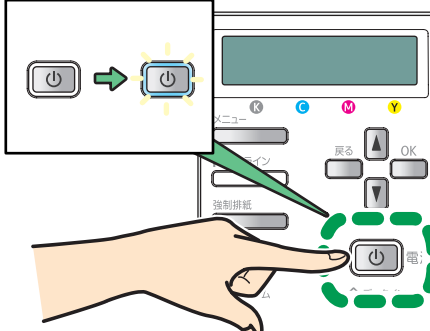
## 3 アース線を接続し、電源プラグをコンセントに確実に差し込みます。



プリンターの下に電源コードをはさまないように注意してください。

設置する台の水平度は前後左右2度以下にしてください。

## 4 操作部の【電源】キーを押します。



インクを本体に送りこむ動作が始まります。

「インク ジュウテンチュウ」や「XX フン キカ イラ サワラナイ」(XX部分は残り時間)のメッセージが消えるまで本機に触れずに、約6分お待ちください。

操作部に「インサツデキマス」のメッセージが表示されることを確認します。

インクの供給中は電源をオフにできません。電源プラグをコンセントから抜かないでください。

インクの供給中はカチカチと音がする動作が何度か行われますが、故障ではありません。しばらくお待ちください。

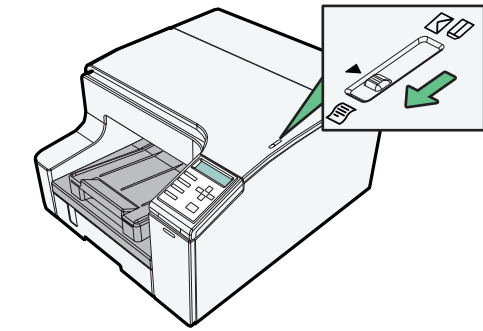
インクの供給が終了すると【電源】キーが点滅から点灯にかわります。

## 5 用紙をセットする

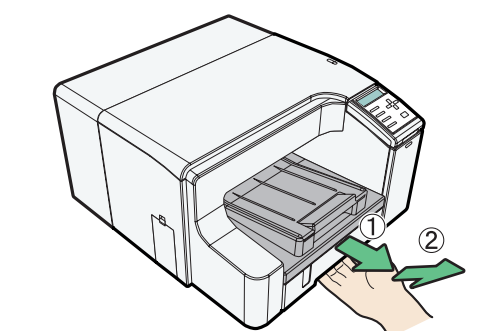
ここではA4サイズの用紙をセットしています。

### ★重要

- 封筒以外の用紙に印刷する場合は、封筒・標準切替レバーが封筒側になっていることを確認してください。

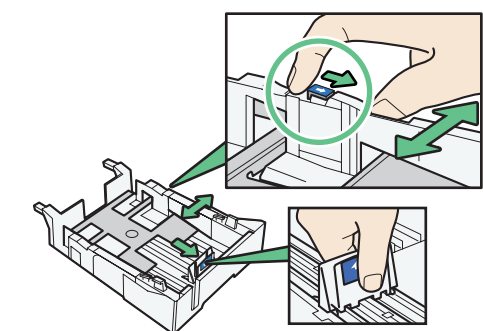


## 1 トレイ1の取手をつかんで引き出し（①）、少し持ち上げてから本体から取り外します（②）。

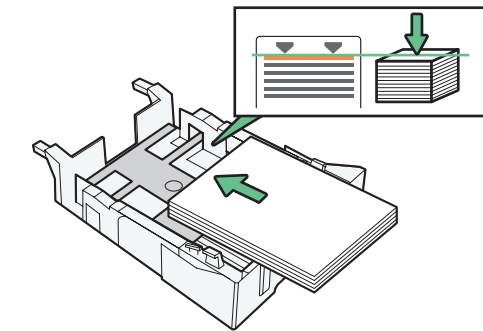


トレイ1は本体から取り外せます。取り出したトレイ1を落とさないようにご注意ください。

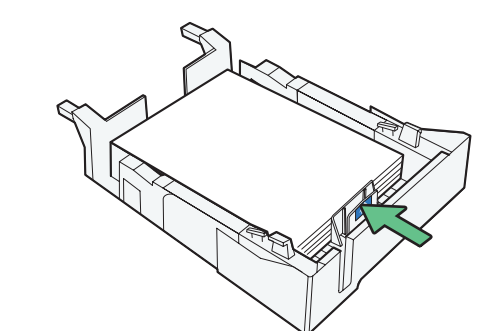
## 2 右の用紙ガイドのレバーをつまんで用紙のサイズに合わせてスライドさせ、手前の用紙ガイドをつまんで広げておきます。



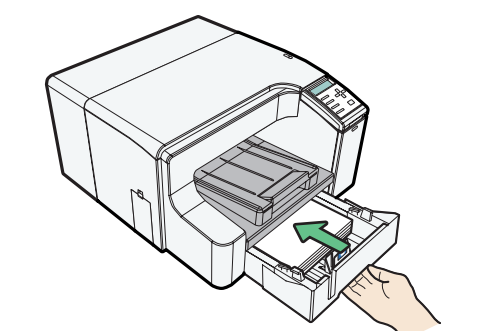
## 3 印刷する面を下にして、上限表示を超えないように用紙をセットします。



## 4 手前の用紙ガイドをつまんで、用紙の長さに合わせてスライドさせます。



## 5 トレイ1を突き当たるまで静かに押し込みます。



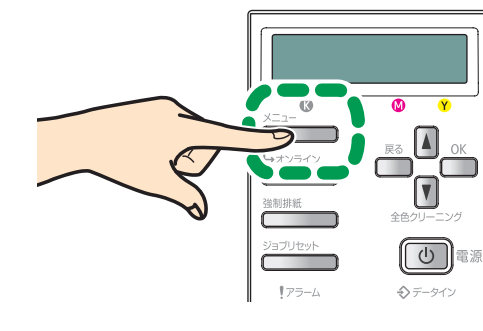
### ⬇補足

- マルチ手差しフィーダーをお使いの場合は、用紙のセット方法が、お使いのトレイにより異なります。用紙のセット方法について詳しくは、「操作ガイド」②「用紙をセットする」を参照してください。

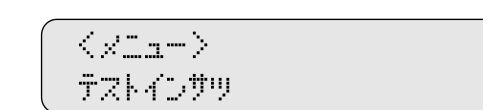
## 6 テスト印刷をする

プリンターで印刷ができることを確認するため、テスト印刷を行います。

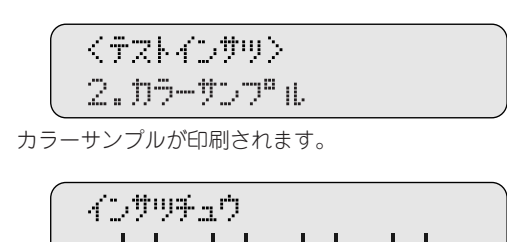
## 1 操作部の【メニュー】キーを押します。



## 2 [▲]または[▼]キーを押して「テストインサツ」を表示させ、[OK]キーを押します。



## 3 [▲]または[▼]キーを押して「カラーサンプル」を表示させ、[OK]キーを押します。



印刷終了後、カラーサンプルの画面に戻ります。

カラーサンプルが印刷されたことを確認してください。

印刷結果に問題がある場合はノズルチェックを行ってください。

手順の詳細は、「こんなときには」②「ノズルチェックの方法」を参照してください。

## 4 操作部の【電源】キーを長押しして、プリンターの電源を切ります。

### ■USB接続する場合

- 「7 インストールする前に（USB接続用）」へ進んでください。

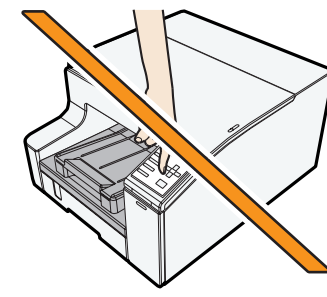
### ■ネットワーク接続する場合

- 「7 インストールする前に（ネットワーク接続用）」へ進んでください。

## 7 インストールする前に（USB接続用）

### ★重要

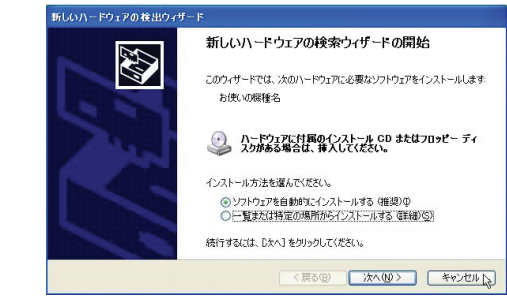
- プリンターの電源は指示があるまで入れないでください。



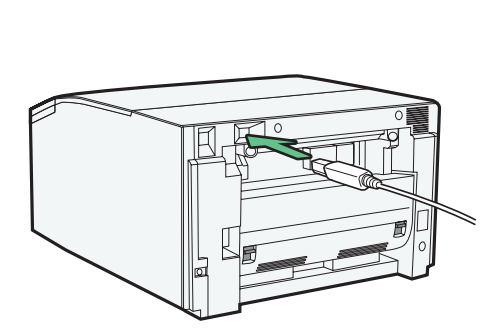
## 1 プリンターの電源がオフになっていることを確認します。

## 2 パソコンの電源を入れて起動します。

Windowsを起動した場合に、新しいハードウェアを追加するためのウィザード画面が表示される場合があります。この場合は、[キャンセル]をクリックして画面を閉じてください。もう一度プリンターの電源がオフになっていることを確認してください。



## 3 プリンター背面のUSBケーブルコネクタに、USBケーブルのコネクタ（Bタイププラグ：四角い方）をパソコンのUSB端子に接続します。



## 4 USBケーブルの反対側のコネクタ（Aタイププラグ：平たい方）をパソコンのUSB端子に接続します。

### ⬇補足

- USBケーブルは、コネクタのUSBマークの向きを確認して差し込んでください。
- USBケーブルは、奥までしっかりと差し込んでください。
- オプションのマルチ手差しフィーダーが装着されているとUSBケーブルを取り付けにくいので、ご注意ください。

## ■Windowsでプリンタードライバーをインストールする場合

- 「8 おすすめインストール（USB接続用）」へ進んでください。

## ■Macintoshでプリンタードライバーをインストールする場合

- 「11 Macintoshでご使用する場合」へ進んでください。

## 8 おすすめインストール（USB接続用）

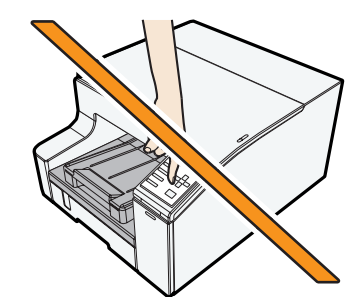
プリンタードライバーと操作ガイドをインストールします。

ここではWindows XPの画面で説明しています。他のOSをお使いになる場合は、操作が異なる場合があります。

表示される画面は、お使いの環境によって異なります。

### ★重要

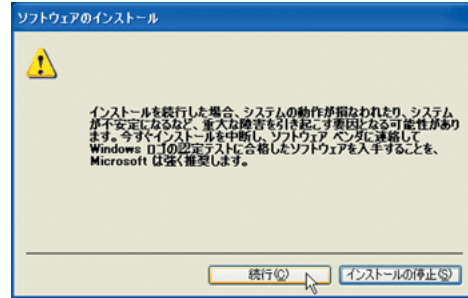
- プリンターの電源は指示があるまで入れないでください。



インストールする場合は管理者権限が必要です。Administratorsグループのメンバーとしてログインしてください。

## インストール時のご注意

- ◆「デジタル署名が見つかりませんでした」というメッセージが、「ソフトウェアのインストール」、「ハードウェアのインストール」、「[Windowsセキュリティ]」画面が表示された場合:



- 1.「はい」、「続行」または「このドライバソフトウェアをインストールします」を選択して、インストールを続行してください。

- ◆「新しいハードウェアの検出ウィザード」画面が表示された場合:

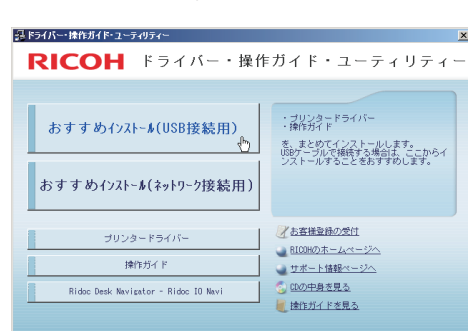
- 1.「一覧または特定の場所からインストールする」を選択し、[次へ]をクリックします。
- 2. [次の場所を含める] にチェックを付け、[参照]をクリックします。
- 3. CD-ROM内の「DRIVERS\RPCS、RXP、VISTA、VDSK1」フォルダにあるINFファイルを選択し、[次へ]をクリックします。

このとき「リムーバブルメディア（フロッピー、CD-ROMなど）を検索」のチェックは必ず外してください。

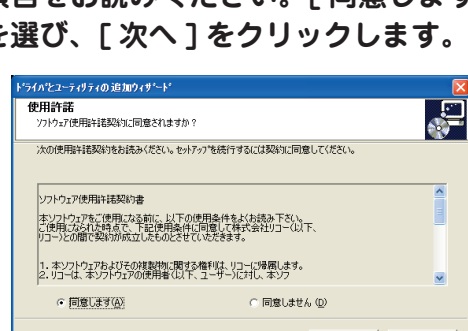
付属のCD-ROMに入っているファイルの詳細は、「操作ガイド」②「CD-ROM収録ソフトウェアについて」を参照してください。

## 1 付属のCD-ROMをパソコンのCD-ROMドライブにセットします。

## 2 [おすすめインストール（USB接続用）]をクリックします。



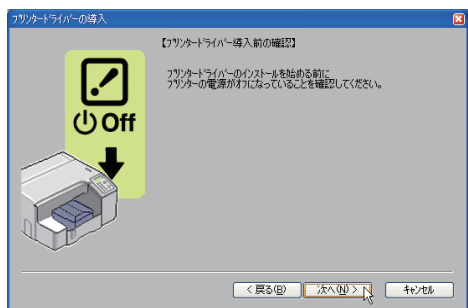
## 3 ソフトウェア使用許諾契約のすべての項目をお読みください。[同意します]を選び、[次へ]をクリックします。



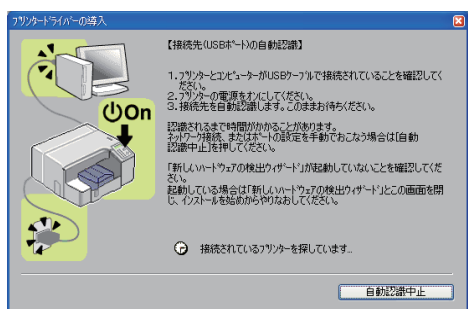
裏面へ



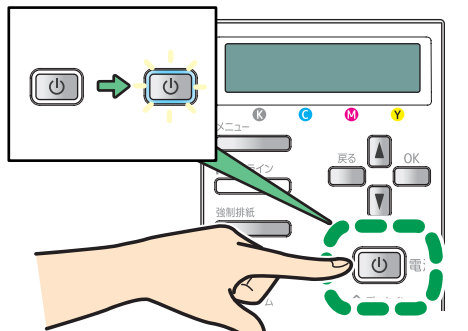
- 4 プリンターの電源がオフになっていることを確認し、[次へ] をクリックします。



次の画面が表示されることを確認します。



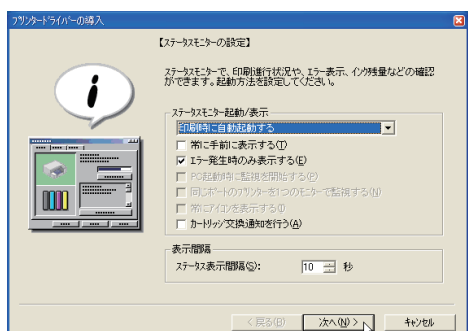
- 5 プリンターとパソコンが正しく接続されていることを確認し、操作部の[電源]キーを押します。



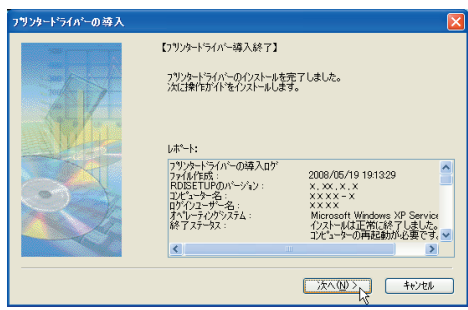
ドライバーのインストールが始まります。

接続先が確認されない場合は、[本機のご利用にあたって] [インストールする環境を確認する] の「おすすめインストール (USB 接続用) の場合」を参照してください。

- 6 ステータスモニターの起動方法を設定し、[次へ] をクリックします。

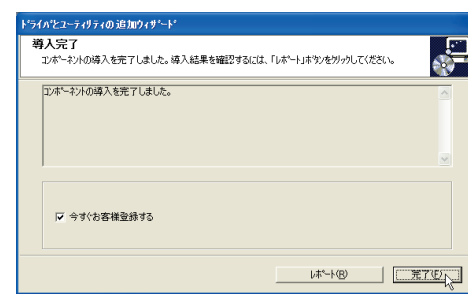


- 7 インストールの結果を確認し、[次へ] をクリックします。



操作ガイドのインストールが始まります。

- 8 インストールの完了を確認し、インターネットでお客様登録を行う場合は、[今すぐお客様登録する] をチェックしてから [完了] をクリックします。



- 9 プリンタードライバーと操作ガイドのインストールが完了しました。

「コンピューターを再起動してください」のメッセージが表示された場合は、パソコンを再起動し、再起動後にお客様登録を行ってください。

- 10 手順 8 で「今すぐお客様登録する」をチェックした場合は、[お客様登録] 画面が表示されます。

登録を行うには、[登録する] をクリックします。  
インターネットに接続している場合に利用できます。  
インターネットの通信料金がかります。  
インターネットでご登録される場合、お客様登録はがきの送付は不要です。

- 11 登録後は、ブラウザーを終了します。

- 12 [終了] をクリックします。



#### 補足

- CD-ROM をセットすると、[ドライバー・操作ガイド・ユーティリティ] 画面が表示されます。表示されない場合は、[マイコンピュータ] または [エクスプローラ] から CD-ROM ドライブを開き、[Setup.exe] アイコンをダブルクリックしてください。
- インストールが完了すると、デスクトップに操作ガイドのアイコンが登録されます。
- [コンピューターを再起動してください] のメッセージが表示された場合は、パソコンを再起動してください。

- 9 インストールする前に (ネットワーク接続用)

#### ネットワークで接続する

HUB などのネットワーク機器を準備してから、プリンターにイーサネットケーブルを接続します。

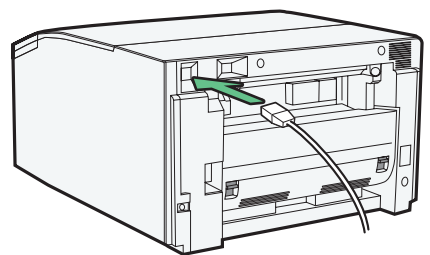
イーサネットポートには、10BASE-T または 100BASE-TX のケーブルを接続してください。

#### 重要

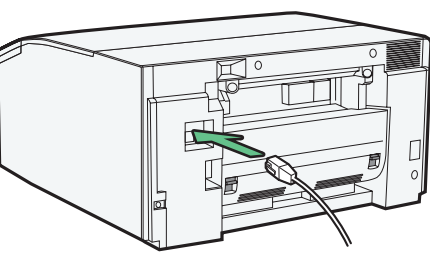
イーサネットケーブルは同梱されていません。ご使用になるネットワーク環境に合わせて別途ご用意ください。

- 1 プリンター背面のイーサネットポートにイーサネットケーブルのコネクターを接続します。

◆GX e3300



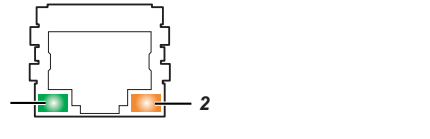
◆GX e5500



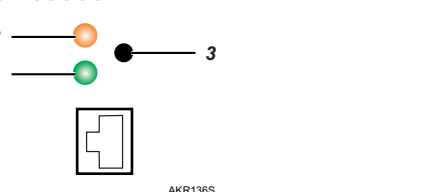
- 2 ケーブルのもう一方のコネクターをハブ (HUB) などのネットワーク機器に接続します。

#### LED の見方

◆GX e3300



◆GX e5500



- 100BASE-TX で接続している場合は緑色 LED が点灯し、10BASE-T で接続している場合は点灯しません。
- ネットワークに正常に接続し、データを送受信すると橙色 LED が点灯します。
- このボタンを押すと、ネットワークボードの設定が初期化され、再起動します。

#### 操作部で設定する

プリンターの操作部を使ってネットワークに関する設定をします。

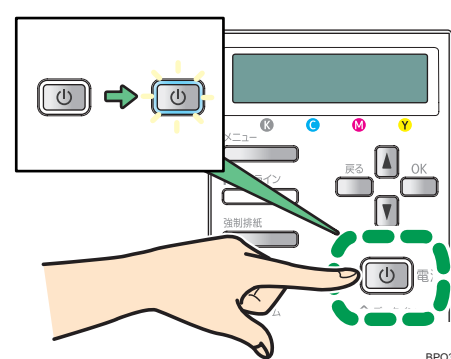
イーサネットケーブルを使用してプリンターをネットワークに接続する場合は、使用するネットワーク環境に応じて、必要な項目を操作部で設定してください。

設定できる項目と工場出荷時の値は、下記のとおりです。これらは、インターフェース設定メニューの項目です。

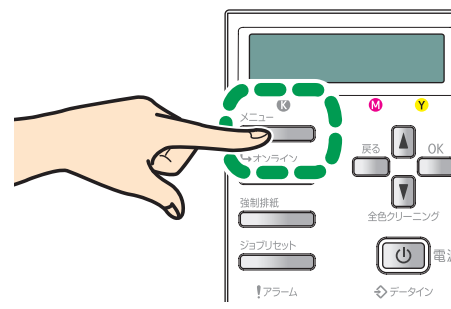
項目名	工場出荷時
1. DHCP	Off
2. IP アドレス	11.22.33.44 (GX e3300) 0.0.0.0 (GX e5500)
3. サブネットマスク	0.0.0.0
4. ゲートウェイアドレス	0.0.0.0
5. ユウコウプロトコル	TCP/IP
6. イーサネットソクド	ジドウセンタク

ここでは、TCP/IP を使用して IP アドレスを割り当ててプリンターを使用する方法を記載します。

- 1 操作部の[電源]キーを押します。

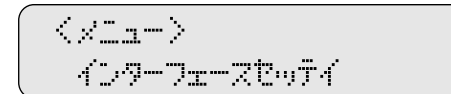


- 2 操作部の[メニュー]キーを押します。

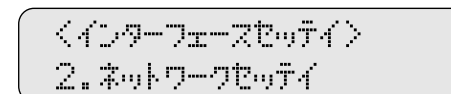


メニュー画面が表示されます。

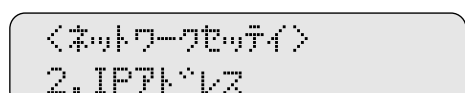
- 3 [▲]または[▼]キーを押して、「インターフェースセッテイ」を表示させ、[OK]キーを押します。



- 4 [▲]または[▼]キーを押して、「ネットワークセッテイ」を表示させ、[OK]キーを押します。



- 5 [▲]または[▼]キーを押して、[IP アドレス]を表示させ[OK]キーを押します。



現在設定されている IP アドレスが表示されます。

- 6 [▲]または[▼]キーを押して、カーソルのあるフィールドの値を変更します。



設定する IP アドレスは、ネットワーク管理者に確認してください。

[▲]または[▼]キーを押し続けると、値が 10 ずつ増減します。

変更の必要がないときは、[OK] キーを押すと、次のフィールドに移動します。

- 7 [OK] キーを押します。

フィールドに値が入力され、次のフィールドにカーソルが移動します。



- 8 同じ操作を繰り返し、すべてのフィールドに値を入力して、[OK] キーを押します。

一つ前のフィールドに移動するときは、[戻る] キーを押します。

- 9 IP アドレスの設定と同様の手順で「サブネットマスク」と「ゲートウェイアドレス」を設定します。

- 10 すべての設定が終了したら、[オンライン] キーを押します。

通常の画面に戻り、設定した項目が有効になります。

設定した内容は、システム設定リストで確認できます。システム設定リストの印刷方法は、[操作ガイド] の「システム設定リストを印刷する」を参照してください。

- Windows でプリンタードライバーをインストールする場合

- 10 おすすめインストール (ネットワーク接続用)へ進んでください。

- Macintosh でプリンタードライバーをインストールする場合

- 11 Macintosh でご使用する場合へ進んでください。

- 10 おすすめインストール (ネットワーク接続用)

プリンタードライバーと操作ガイド、Ridoc Desk Navigator - Ridoc IO Navi をインストールします。

ここでは Windows XP の画面で説明していますが、他の OS をお使いになる場合は、操作が異なる場合があります。

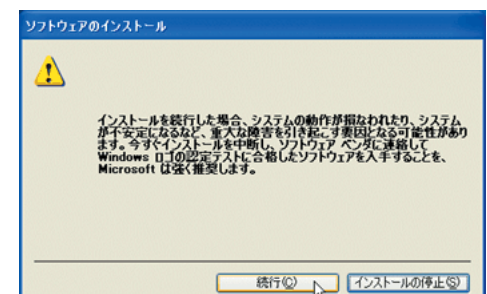
表示される画面は、お使いの環境によって異なります。

#### 重要

- お使いの環境に、CD-ROM に同梱されている Ridoc Desk Navigator-Ridoc IO Navi よりも新しいバージョンの Ridoc Desk Navigator-Ridoc IO Navi がインストールされていると、おすすめインストールでインストールすることができません。プリンタードライバーをインストール後にあらためてポートを作成してご使用ください。
- インストールする場合は管理者権限が必要です。Administrators グループのメンバーとしてログインしてください。

#### インストール時のご注意

◆[デジタル署名が見つかりませんでした]というメッセージや、「ソフトウェアのインストール」、「ハードウェアのインストール」、「[Windows セキュリティ] 画面が表示された場合」:



- 1.「はい」、「続行」または「このドライバソフトウェアをインストールします」を選択して、インストールを続行してください。

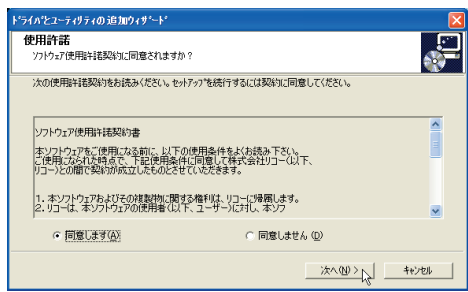
- 1 Windows を起動して、プリンターに付属の CD-ROM をパソコンの CD-ROM ドライブにセットします。

他のアプリケーションソフトを起動している場合は、すべて終了してください。

- 2 [おすすめインストール (ネットワーク接続用)] をクリックします。

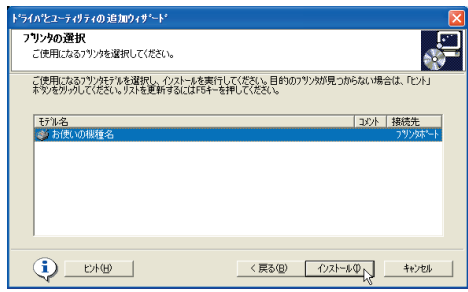


- 3 ソフトウェア使用許諾契約のすべての項目をお読みください。[同意します] を選び、[次へ] をクリックします。



ネットワークプリンターの検索が始まります。

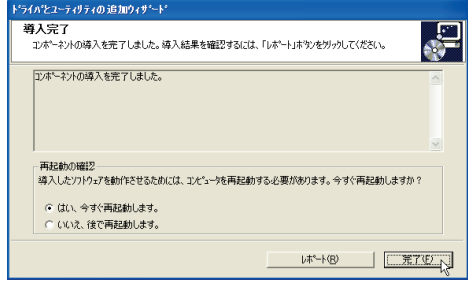
- 4 選択画面が表示されたら、お使いの機種名を選択し、[インストール] をクリックします。



インストールが始まります。

プリンターがみつからず、選択画面に「プリンターポート」のみ表示される場合は、プリンターの IP アドレスが設定されていないが、パソコンとプリンターが別セグメントのネットワークにあります。プリンターの IP アドレスとネットワーク環境を確認してからインストールしてください。または、選択画面で「プリンターポート」を選択してインストールしてください。この場合は、Ridoc IO Navi はインストールされないで、プリンタードライバーのインストール後に Ridoc IO Navi をインストールし、ポートを設定してください。

- 5 [完了] をクリックします。



- 6 プリンタードライバーと操作ガイド、Ridoc Desk Navigator - Ridoc IO Navi のインストールが完了しました。パソコンを再起動し、お客様登録を行ってください。

#### 補足

- CD-ROM をセットすると、[ドライバー・操作ガイド・ユーティリティ] 画面が表示されます。表示されない場合は、[マイコンピュータ] または [エクスプローラ] から CD-ROM ドライブを開き、[Setup.exe] アイコンをダブルクリックしてください。
- インストールが完了すると、デスクトップに操作ガイドのアイコンが登録されます。
- [コンピューターを再起動してください] のメッセージが表示された場合は、パソコンを再起動してください。
- その他の使用方法については、[操作ガイド] の「印刷の準備」を参照してください。

- 11 Macintosh でご使用する場合

プリンタードライバーをインストールします。  
ここでは、Mac OS X 10.5.1 の画面で説明していますが、OS のバージョンによっては、操作が異なる場合があります。

#### 重要

- 他のアプリケーションが実行されていると、インストールは行えません。インストールの前にすべてのアプリケーションを終了しておくことをおすすめします。
- インストール終了後、コンピューターを再起動する必要があります。インストールの前に作業中のデータを保存しておくことをおすすめします。
- プリンタードライバーをインストールするときは、管理者としてログインすることが必要です。詳細はお使いの Macintosh の管理者に確認してください。

- 1 Macintosh を起動して、付属の CD-ROM をパソコンの CD-ROM ドライブにセットします。

- 2 [Mac OS X 10.5 or later] フォルダの [RPCS\_R] フォルダにある [お使いの機種名] アイコンをダブルクリックします。

Mac OS X 10.3.x ~ 10.4.x をお使いの場合は、[Mac OS X 10.3 or later] フォルダの [RPCS\_R] フォルダにある [お使いの機種名] アイコンをダブルクリックします。

- 3 警告画面が表示されるので、[続ける] をクリックします。

- 4 [ようこそ お使いの機種名インストール] 画面が表示されるので、[続ける] をクリックします。

- 5 「ソフトウェア使用許諾契約」が表示されるので、内容をよく読み、[続ける] をクリックします。

[同意しない] を選択すると、前の画面に戻ります。

Mac OS X 10.3.x ~ 10.4.x をお使いの場合は、[同意します] をクリックします。

- 7 [インストール] をクリックします。

インストール先を選択するには、[インストール先を変更...] をクリックします。

- 8 「認証」画面が表示されるので、管理者の名前とパスワードを入力して、[OK] をクリックします。

- 9 確認画面が表示されるので、内容をよく読み、[インストールを続ける] をクリックします。

インストールが開始されます。

- 10 [再起動] をクリックします。

プリンタードライバーのインストールが終了し、コンピューターが再起動します。

- Macintosh で USB に接続してプリンターを使用する場合

- 12 USB に接続してプリンターを使用する (Mac)へ進んでください。

- Macintosh でネットワークに接続してプリンターを使用する場合

- 12 ネットワークに接続してプリンターを使用する (Mac)へ進んでください。

- 12 USB に接続してプリンターを使用する (Mac)

#### 重要

- プリンターは、あらかじめ USB ポートに接続されている必要があります。プリンターの電源はオンにしてください。
- USB 2.0 での印刷は Mac OS X 10.3.3 以降で可能です。

- 1 [アップル] メニューの [システム環境設定] をクリックし、[システム環境設定] 画面で [プリントとファクス] をクリックします。

[プリントとファクス] が表示されます。

Mac OS X 10.3.x ~ 10.4.x をお使いの場合は、[アプリケーション] フォルダの [ユーティリティ] フォルダにある [プリンタ設定ユーティリティ] アイコンをダブルクリックして起動します。  
[プリンタリスト] が表示されます。

- 2 プリンターの一覧から、プラグアンドプレイで自動認識されたプリンターを選択し、いったん削除します。[-] (削除) をクリックします。

- 3 削除確認のメッセージが表示されるので、[OK] をクリックします。

- 4 [+ ] をクリックします。

プリンターの追加画面が表示されます。

Mac OS X 10.3.x ~ 10.4.x をお使いの場合は、[プリンタ] メニューの [プリンタを追加...] またはツールバーにある [追加] をクリックします。

[プリンタブラウザ] が表示されます。

- 5 プリンターの追加画面で [デフォルト] をクリックし、[種類] が [USB] になっていることを確認します。

USB ポートに接続されているプリンターの名称が表示されます。

Mac OS X 10.3.x ~ 10.4.x をお使いの場合は、[接続] が [USB] になっていることを確認します。

- 6 使用するプリンターの名称を選択します。

- 7 [名前:] が [お使いの機種名] になっていることを確認し、[追加] をクリックします。

- 8 手差しトレイ (マルチ) を使用する場合は、[インストール可能なオプション] の [手差しトレイユニット] にチェックを付け、[続ける] をクリックします。

- 9 [プリントとファクス] に追加したプリンターの名称が表示されます。

Mac OS X 10.3.x ~ 10.4.x をお使いの場合は、[プリンタリスト] に追加したプリンターの名称が表示されます。

- 10 [システム環境設定] メニューの [システム環境設定を終了] をクリックします。

[システム環境設定] が終了します。

Mac OS X 10.3.x ~ 10.4.x をお使いの場合は、[プリンタ設定ユーティリティ] メニューの [プリンタ設定ユーティリティを終了] をクリックします。

[プリンタ設定ユーティリティ] が終了します。

#### 補足

- プラグアンドプレイで認識されたプリンターを一覧からいったん削除せずに使用した場合、Mac OS X の仕様によりドライバーの一部の画面が英語表示されます。
- 印刷品質を詳細に設定する場合は、プリンターを使用する前に [濃度微調整...] の設定を行ってください。
- その他の使用方法については、[操作ガイド] の「本機を Macintosh で使う」を参照してください。

- 13 ネットワークに接続してプリンターを使用する (Mac)

#### 重要

- プリンターは、あらかじめネットワークに接続されている必要があります。プリンターの電源はオンにしてください。
- 本体でプリンターの IP アドレスを設定しておく必要があります。IP アドレスの設定方法は、[インストールする前に (ネットワーク接続用)] を参照してください。

- 1 [アップル] メニューの [システム環境設定] をクリックし、[システム環境設定] 画面で [プリントとファクス] をクリックします。

[プリントとファクス] が表示されます。

Mac OS X 10.3.x ~ 10.4.x をお使いの場合は、[アプリケーション] フォルダの [ユーティリティ] フォルダにある [プリンタ設定ユーティリティ] アイコンをダブルクリックして起動します。  
[プリンタリスト] が表示されます。

- 2 [+ ] をクリックします。

プリンターの追加画面が表示されます。

Mac OS X 10.3.x ~ 10.4.x をお使いの場合は、[プリンタ] メニューの [プリンタを追加...] またはツールバーにある [追加] をクリックします。

[プリンタブラウザ] が表示されます。

- 3 プリンターの追加画面で [IP] をクリックします。

Mac OS X 10.3.x ~ 10.4.x をお使いの場合は、[プリンタブラウザ] 画面で [IP プリンタ] をクリックします。

- 4 [プロトコル:] のポップアップメニューから [LPD (Line Printer Daemon)] を選びます。

[Socket/HP JetDirect] を選ぶこともできます。

- 5 [アドレス:] の入力欄に使用するプリンターの IP アドレスを入力します。

- 6 [ドライバ:] のポップアップメニューから [使用するドライバを選択...] を選び、[お使いの機種名] を選びます。

Mac OS X 10.3.x ~ 10.4.x をお使いの場合は、[使用するドライバ:] のポップアップメニューから [Ridoc] を選び、[機種] のリストから [お使いの機種名] を選びます。

- 7 [追加] をクリックします。

- 8 手差しトレイ (マルチ) を使用する場合は、[インストール可能なオプション] の [手差しトレイユニット] にチェックを付け、[続ける] をクリックします。

- 9 [プリントとファクス] に追加したプリンターの IP アドレスが表示されます。

Mac OS X 10.3.x ~ 10.4.x をお使いの場合は、[プリンタリスト] に追加したプリンターの IP アドレスが表示されます。

- 10 [システム環境設定] メニューの [システム環境設定を終了] をクリックします。

[システム環境設定] が終了します。

Mac OS X 10.3.x ~ 10.4.x をお使いの場合は、[プリンタ設定ユーティリティ] メニューの [プリンタ設定ユーティリティを終了] をクリックします。

[プリンタ設定ユーティリティ] が終了します。

#### 補足

- 印刷品質を詳細に設定する場合は、プリンターを使用する前に [濃度微調整...] の設定を行ってください。
- その他の使用方法については、[操作ガイド] の「本機を Macintosh で使う」を参照してください。

- これで「かんたんセットアップ」が完了です。

#### お問い合わせ先

■消耗品に関するお問い合わせ  
新製品に関する消耗品は、お買い上げの販売店にご注文ください。  
Net/ICOH のホームページからもご購入できます。  
<http://www.netrioch.com/>

■故障・保守サービスに関するお問い合わせ  
故障・保守サービスについては、サービス実施店または販売店にお問い合わせください。  
修理範囲 (サービスの内容)、修理費用の目安、修理期間、手続きなどを各営業店に説明いたします。  
転居の際は、サービス実施店または販売店にご連絡ください。  
転居先の最寄りのサービス実施店、販売店をご紹介いたします。  
<http://www.ricoh.co.jp/support/repair/index.html>

■操作方法、製品の仕様に関するお問い合わせ  
操作方法や製品の仕様については、「お客様相談センター」にお問い合わせください。

0120-000-475  
FreeTel FAX 0120-479-417

受付時間：平日 (月～金) 9 時～18 時  
土曜日 9 時～12 時、13 時～17 時  
(祝祭日、弊社休業日を除く)

通話料は無料です。  
音声ガイダンスにない製品別の番号をブッシュトーンでお知らせください。トーン信号が出せない電話機の場合は、そのままだらにお待ちいただきますとオペレーターに接続します。  
※対応状況の確認と対応品質の向上のため、通話を録音させていただいております。  
<http://www.ricoh.co.jp/SQ/DAI/index.html>

■最新ドライバーおよびユーティリティ情報  
最新版のドライバーおよびユーティリティをインターネットのリコーホームページから入手できます。  
<http://www.ricoh.co.jp/download/index.html>

■商標  
MS、Microsoft、Windows は米国 Microsoft Corporation の登録およびその他の国における登録商標です。  
その他の商標、名称は各社の商標または登録商標です。

株式会社リコー  
東京都中央区銀座 8-13-1 リコービル 〒104-8222

無断転載禁止 © 2009 Ricoh Co., Ltd.  
2009 年 8 月 J A J017-6603B