



## プリンタードライバーガイド 〈Macintosh 編〉

- 
- ① プリンタードライバーのインストールと設定方法
  - ② ご使用の前に
  - ③ 印刷方法
  - ④ プリンタードライバー
  - ⑤ 付録

## ■ はじめに

このたびは本製品をお買い上げいただき、ありがとうございます。

この使用説明書は、製品の正しい使い方や使用上の注意について記載してあります。ご使用前に、この使用説明書を最後までよくお読みの上、正しくお使いください。また、この使用説明書が必要になったとき、すぐに利用できるように保管してください。

株式会社リコー

## ■ 複製、印刷が禁止されているもの

- 本機を使って、何を複製、印刷してもよいとは限りません。法律により罰せられることもありますので、ご注意ください。

### 1) 複製、印刷することが禁止されているもの

(見本と書かれているものでも複製、印刷できない場合があります。)

- ・紙幣、貨幣、銀行券、国債証券、地方債券など
- ・日本や外国の郵便切手、印紙

#### (関係法律)

- ・紙幣類似証券取締法
- ・通貨及証券模造取締法
- ・郵便切手類模造等取締法
- ・印紙等模造取締法
- ・(刑法 第148条 第162条)

### 2) 不正に複製、印刷することが禁止されているもの

- ・外国の紙幣、貨幣、銀行券
- ・株券、手形、小切手などの有価証券
- ・国や地方公共団体などの発行するパスポート、免許証、許可証、身分証明書などの文書または図画
- ・個人、民間会社などの発行する定期券、回数券、通行券、食券など、権利や事実を証明する文書または図画

#### (関係法律)

- ・刑法 第149条 第155条 第159条 第162条
- ・外国ニ於テ流通スル貨幣紙幣銀行券証券偽造変造及模造ニ関スル法律

### 3) 著作権法で保護されているもの

著作権法により保護されている著作物（書籍、音楽、絵画、版画、地図、図面、映画および写真など）を複製、印刷することは、個人または家庭内その他これに準ずる限られた範囲内で使用する目的で複製、印刷する場合を除き、禁止されています。

---

# 目次

---

はじめに .....	3
本書について .....	3

## 1. プリンタードライバのインストールと設定方法

---

動作環境 .....	5
OS .....	5
ハードウェア .....	5
Mac OS 9 へのインストール .....	6
プリンタードライバのインストール .....	6
プリンターの設定をする .....	8
Mac OS X へのインストール .....	12
プリンタードライバのインストール .....	12
プリンターの設定をする .....	15

## 2. ご使用の前に

---

設定画面について .....	21
設定画面の構成 (Mac OS 9) .....	21
設定画面を表示する (Mac OS 9) .....	22
設定画面の構成 (Mac OS X) .....	24
設定画面を表示する (Mac OS X) .....	25

## 3. 印刷方法

---

基本的な印刷の手順 .....	29
印刷する .....	29
用紙の種類に応じた印刷方法 .....	32
給紙トレイから印刷する .....	32
手差しトレイから印刷する .....	34
印刷を中止する .....	35
[ジョブプリセット]、[クリア/ストップ] キーで中止する .....	35
パソコンから中止する .....	36

## 4. プリンタードライバ

---

プリンターの状態を表示する .....	39
ステータスマニターを表示する .....	40
ヘルプの開きかた／双方向通信の確認 .....	41
ヘルプを開く .....	41
双方向通信が働いているかどうか確認する .....	43
プリンタードライバのバージョンアップ .....	45
現在のプリンタードライバのバージョンを確認する .....	45
プリンタードライバの削除 (Mac OS 9) .....	47
プリンタードライバの削除 (Mac OS X PowerPC 用プリンタードライバ) .....	49
プリンタードライバの削除 (Mac OS X Universal 版プリンタードライバ) .....	52
インターネットから最新のバージョンをインストールする .....	55

---

# 5. 付録

---

機能一覧 .....	57
IPSiO GX 5000/GX 3000/GX 3000S/GX 3000SF .....	57
索引 .....	68

---

# はじめに

---

## 本書について

---

本書では、Macintosh でのプリンタードライバーの使用方法、設定方法、使用上の注意事項などを説明しています。本体同梱の『操作ガイド』の記載を本書およびドライバーヘルプに読み替えてご使用ください。本書での操作手順は、Mac OS 9.2.2、Mac OS X 10.4.9 を例に説明しています。OS のバージョンによっては、操作手順が異なる場合があります。お使いの機種によっては、オプションが異なる場合があります。

## 対象機種

---

本書の対象機種は次のとおりです。

- IPSiO GX 5000
- IPSiO GX 3000
- IPSiO GX 3000S
- IPSiO GX 3000SF

---

## マークについて

---

本書で使われているマークには次のような意味があります。

### 警告

※安全上のご注意についての説明です。

この表示を無視して、誤った取り扱いをすると、人が死亡または重傷を負う可能性が想定される内容を示しています。本体付属の使用説明書に記載されている「安全上のご注意」にまとめて記載していますので、必ずお読みください。

### 注意

※安全上のご注意についての説明です。

この表示を無視して、誤った取り扱いをすると、人が傷害を負う可能性が想定される内容および物的損害のみの発生が想定される内容を示しています。本体付属の使用説明書に記載されている「安全上のご注意」にまとめて記載していますので、必ずお読みください。

### 重要

機能をご利用になるときに留意していただきたい項目を記載しています。紙づまり、原稿破損、データ消失などの原因になる項目も記載していますので、必ずお読みください。

### 補足

機能についての補足項目、操作を誤ったときの対処方法などを示しています。

### 参照

説明、手順の中で、ほかの記載を参照していただきたい項目の参照先を記載しています。各タイトルの一番最後に記載しています。

### [ ]

キーとボタンの名称を示します。

### 『 』

本書以外の分冊名称を示します。

---

## 使用説明書について

---

『操作ガイド』は本体に付属の CD-ROM に収録されています。

『操作ガイド』を閲覧するには、Windows のパソコンが必要です。

# 1. プリンタードライバーのインストールと設定方法

1

プリンタードライバーのインストール方法、プリンターを使用するための設定方法、使用上の注意事項などを説明しています。

## 動作環境

### OS

- 日本語版 Mac OS 9.2 ～ 9.2.2
- 日本語版 Mac OS X (PowerPC) 10.3 ～ 10.4.9
- 日本語版 Mac OS X (Intel) 10.4.5 ～ 10.4.9

↓ 補足

- 各アプリケーションのドライバー動作環境に準じます。
- OS X Server は、OS X Server のプリントサービスの内容も含めて、保証外となっております。
- USB 2.0 での印刷は Mac OS X 10.3.3 以降で可能です。

## ハードウェア

### ◆ Macintosh : PowerPC G3 以降を搭載した Macintosh

- メモリー : 128MB 以上
- HDD : 50MB 以上
- その他 : USB ポートもしくはネットワークポートを搭載した Macintosh

### ◆ Macintosh : Intel Core Duo 以降を搭載した Macintosh

- メモリ : 256MB 以上
- HDD : 50MB 以上
- その他 : USB ポートもしくはネットワークポートを搭載した Macintosh

ネットワークで使用する場合は、TCP/IP 接続のみとなります。AppleTalk は使用できませんのでご注意ください。

# Mac OS 9 へのインストール

Mac OS 9 へプリンタードライバーをインストールします。プリンターを使用するために、Mac OS 9 でプリンターの設定をします。

ここでは、Mac OS 9.2.2 を例に説明します。OS のバージョンによっては、操作手順が異なる場合があります。

## プリンタードライバーのインストール

プリンタードライバーをインストールします。

### ★重要

- ・USB 接続で使用される場合、プリンタードライバーをインストールしてから Macintosh とプリンターを USB ケーブルで接続してください。ドライバーをインストールする前に USB ケーブルで接続すると、Macintosh がフリーズする可能性があります。
- ・他のアプリケーションが実行されていると、インストールは行えません。インストールの前にすべてのアプリケーションを終了しておくことをお勧めします。
- ・インストール終了後、コンピューターを再起動する必要があります。インストールの前に作業中のデータを保存しておくことをお勧めします。

1 [お使いの機種名 Installer] アイコンをダブルクリックします。



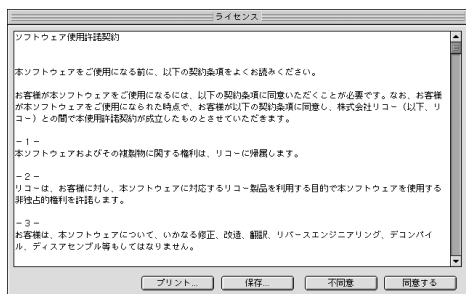
2 「ソフトウェア使用許諾契約」が表示されるので、内容をよく読み、[同意する] をクリックします。

### ↓ 補足

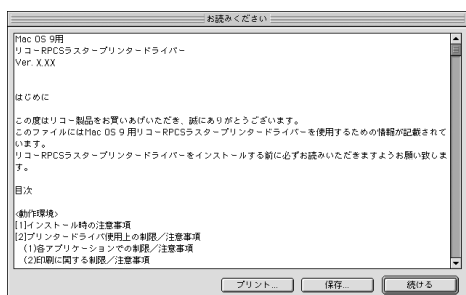
- ・[不同意] を選択すると、インストールを行わずに終了します。
- ・すでにプリンタードライバーがインストールされている場合は、確認画面が表示されます。すでにインストールされているプリンタードライバーのバージョンが、これからインストールするプリンタードライバーより古い場合は、確認画面の内容に関わらず、古いプリンタードライバーを削除してからインストールしてください。

## 参照

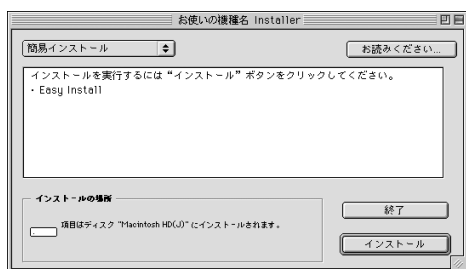
- ・プリンタードライバーのバージョンの確認方法は、P.45 「現在のプリンタードライバーのバージョンを確認する」を参照してください。
- ・プリンタードライバーの削除の方法は、P.47 「プリンタードライバーの削除 (Mac OS 9)」を参照してください。



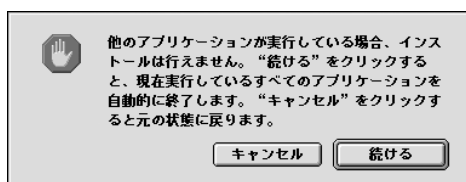
- 3 「お読みください」が表示されるので、内容をよく読み、[続ける] をクリックします。



- 4 [インストール] をクリックします。

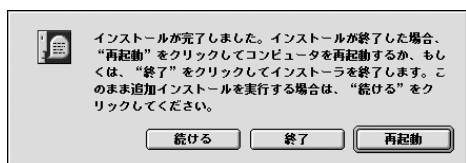


- 5 警告画面が表示されるので、内容をよく読み、[続ける] をクリックします。



インストールが開始されます。

## 6 [再起動] をクリックします。



インストールが終了し、コンピュータが再起動します。

# プリンターの設定をする

Mac OS 9 で、使用するプリンターの設定をします。

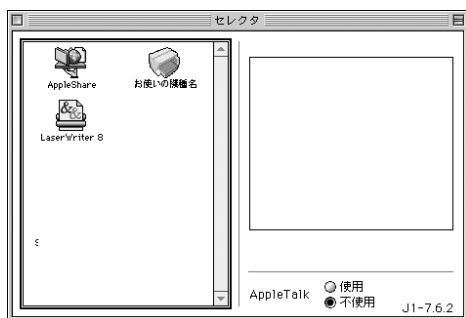
## USB に接続してプリンターを使用する

### ★重要

- USB 接続で使用される場合、プリンタードライバーをインストールしてから Macintosh とプリンターを USB ケーブルで接続してください。ドライバーをインストールする前に USB ケーブルで接続すると、Macintosh がフリーズする可能性があります。
- プリンターは、あらかじめ USB ポートに接続されている必要があります。プリンターの電源はオンにしてください。

## 1 アップルメニューから [セレクト] を選択します。

## 2 使用するプリンターのアイコンをクリックします。



## 3 [プリンタの選択:] 欄に使用するプリンターの名称が表示されます。

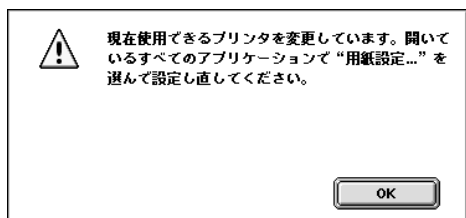
#### 4 [プリンタの選択:] 欄から使用するプリンタの名称をクリックします。



#### 5 [ファイル] メニューの [終了] をクリックします。

セレクトが終了します。

#### 6 警告画面が表示された場合は、内容をよく読み、[OK] をクリックします。



#### ↓ 補足

- プリンターを使用する前に、最適な印刷品質を得るため、[濃度微調整 ...] の設定を行ってください。

#### 📖 参照

- [濃度微調整 ...] の設定については、プリンタードライバーのヘルプを参照してください。

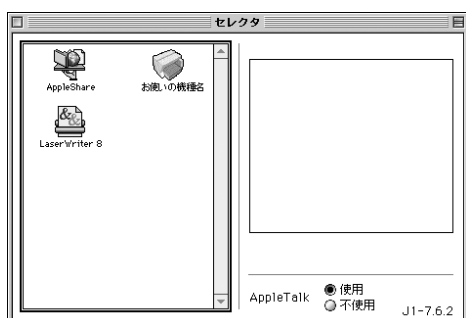
## ネットワークに接続してプリンターを使用する

### ★重要

- プリンターは、あらかじめネットワークに接続されている必要があります。プリンターの電源はオンにしてください。
- 本体でプリンターの IP アドレスを設定しておく必要があります。IP アドレスの設定方法は、本体に付属の「かんたんセットアップ」を参照してください。

**1** アップルメニューから [セレクト] を選択します。

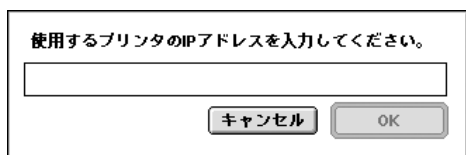
**2** 使用するプリンターのアイコンをクリックします。



**3** [接続 ...] をクリックします。



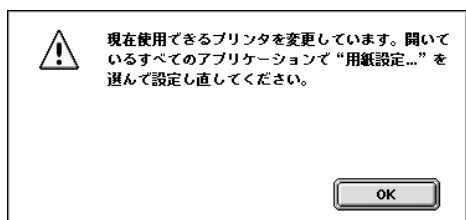
**4** 使用するプリンターの IP アドレスを入力し、[OK] をクリックします。



- 5 [プリンタの選択:] 欄から使用するプリンターのIPアドレスをクリックします。



- 6 警告画面が表示された場合は、内容をよく読み、[OK] をクリックします。



- 7 [ファイル] メニューの [終了] をクリックします。  
セレクトが終了します。

↓ 補足

- 最適な印刷品質を得るために、プリンターを使用する前に [濃度微調整 ...] の設定を行ってください。

目 参照

- [濃度微調整 ...] の設定については、プリンタードライバーのヘルプを参照してください。

# Mac OS X へのインストール

Mac OS X へプリンタードライバーをインストールします。プリンターを使用するために、Mac OS X でプリンターの設定をします。

ここでは、Mac OS X 10.4.9 を例に説明します。OS のバージョンによっては、操作手順が異なる場合があります。

## プリンタードライバーのインストール

プリンタードライバーをインストールします。以下は、Mac OS X Universal 版プリンタードライバーのインストール手順です。

### ★重要

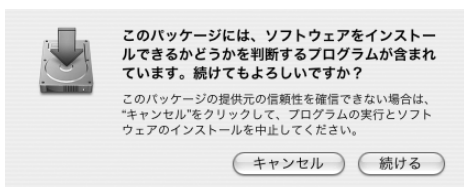
- 他のアプリケーションが実行されていると、インストールは行えません。インストールの前にすべてのアプリケーションを終了しておくことをお勧めします。
- インストール終了後、コンピューターを再起動する必要があります。インストールの前に作業中のデータを保存しておくことをお勧めします。
- プリンタードライバーをインストールするときは、管理者としてログインすることが必要です。詳細はお使いの Macintosh の管理者に確認してください。

**1** [お使いの機種名] アイコンをダブルクリックします。

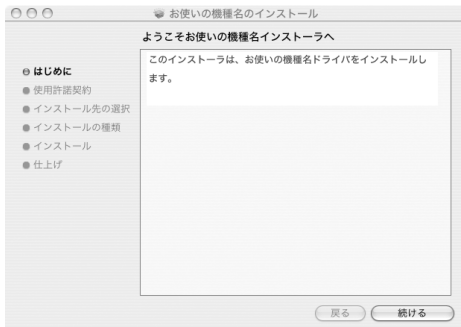


お使いの機種名.pkg

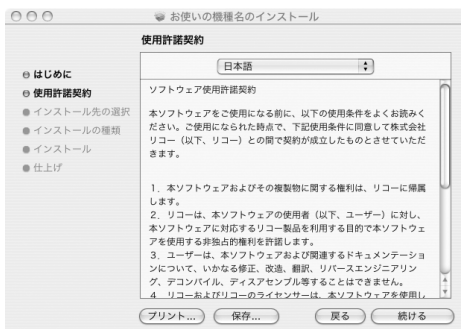
**2** 警告画面が表示されるので、[続ける] をクリックします。



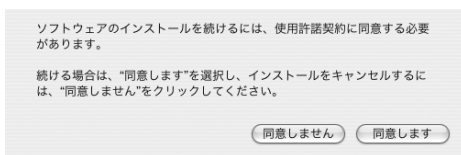
- 3 「ようこそ お使いの機種名インストーラへ」画面が表示されるので、[続ける] をクリックします。



- 4 「ソフトウェア使用許諾契約」が表示されるので、内容をよく読み、[続ける] をクリックします。



- 5 確認画面が表示されるので、[同意します] をクリックします。  
[同意しません] を選択すると、前の画面に戻ります。



- 6 「インストール先の選択」が表示されるので、インストール先を選択してから、[続ける] をクリックします。



1

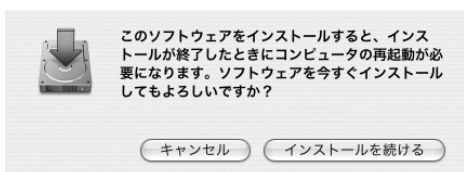
## 7 「インストール」 をクリックします。



## 8 「認証」画面が表示されるので、管理者の名前とパスワードを入力して、[OK] をクリックします。

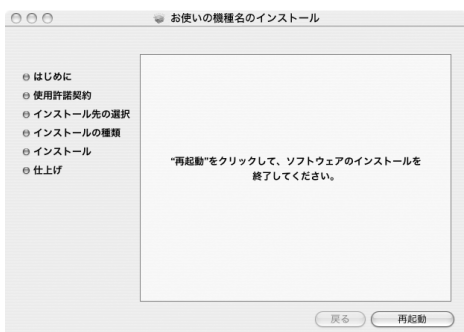


## 9 確認画面が表示されるので、内容をよく読み、[インストールを続ける] をクリックします。



インストールが開始されます。

## 10 「再起動」 をクリックします。



インストールが終了し、コンピューターが再起動します。

## プリンターの設定をする

Mac OS X で、使用するプリンターを「プリンタリスト」に追加します。追加することで、印刷時にプリンターを選択できるようになります。

1

### USB に接続してプリンターを使用する

#### ★重要

- ・プリンターは、あらかじめ USB ポートに接続されている必要があります。プリンターの電源はオンにしてください。
- ・USB 2.0 での印刷は Mac OS X 10.3.3 以降で可能です。

1 [アプリケーション] フォルダの [ユーティリティ] フォルダにある [プリンタ設定ユーティリティ] アイコンをダブルクリックして起動します。



「プリンタリスト」が表示されます。

2 [プリンタ] メニューの [プリンタを追加 ...] またはツールバーにある [追加] をクリックします。



「プリンタブラウザ」が表示されます。

### 3 [接続] が [USB] になっていることを確認します。



USB ポートに接続されているプリンターの名称が表示されます。  
[デフォルトブラウザ] を選択していないと、イラストのリストは表示されません。

### 4 使用するプリンターの名称を選択します。



- 5 [名前:] が [お使いの機種名] になっていることを確認し、[追加] をクリックします。



追加したプリンターの名称が [プリンタリスト] に表示されます。

- 6 [プリンタ設定ユーティリティ] メニューの [プリンタ設定ユーティリティを終了] をクリックします。  
[プリンタ設定ユーティリティ] が終了します。

#### 補足

- 最適な印刷品質を得るために、プリンターを使用する前に [濃度微調整 ...] の設定を行ってください。

#### 参照

- [濃度微調整 ...] の設定については、プリンタードライバーのヘルプを参照してください。

## ネットワークに接続してプリンターを使用する

### ★重要

- プリンターは、あらかじめネットワークに接続されている必要があります。プリンターの電源はオンにしてください。
- 本体でプリンターの IP アドレスを設定しておく必要があります。IP アドレスの設定方法は、本体に付属の『かんたんセットアップ』を参照してください。

**1** [アプリケーション] フォルダの [ユーティリティ] フォルダにある [プリンタ設定ユーティリティ] アイコンをダブルクリックして起動します。



[プリンタリスト] が表示されます。

**2** [プリンタ] メニューの [プリンタを追加 ...] またはツールバーにある [追加] をクリックします。



[プリンタブラウザ] が表示されます。

### 3 [プリンタブラウザ] 画面で [ほかのプリンタ ...] をクリックします。



### 4 ポップアップメニューから [RICOH IP プリント 2] を選択します。



G515/G717/G7570 がインストールされている場合、[RICOH IP プリント] も表示されますがこちらは選択しないでください。

### 5 [プリンタのアドレス:]の入力欄に使用するプリンターのIPアドレスを入力します。



- 6** [プリンタの種類] が [お使いの機種名] になっていることを確認し、[追加] をクリックします。

[プリンタリスト] に追加したプリンターの IP アドレスが表示されます。

- 7** [プリンタ設定ユーティリティ] メニューの [プリンタ設定ユーティリティを終了] をクリックします。

[プリンタ設定ユーティリティ] が終了します。

↓ 補足

- 最適な印刷品質を得るために、プリンターを使用する前に [濃度微調整 ...] の設定を行ってください。

📖 参照

- [濃度微調整 ...] の設定については、プリンタードライバーのヘルプを参照してください。

## 2. ご使用の前に

プリンタードライバーの設定画面について説明しています。

### 設定画面について

プリンタードライバーの設定画面の構成と開き方を説明します。

プリンタードライバーの設定画面は Mac OS 9 と Mac OS X では構成が異なります。プリンタードライバーの設定画面の構成と開き方を、Mac OS 9 と Mac OS X に分けて説明します。

### 設定画面の構成（Mac OS 9）

プリンタードライバーの設定画面は用紙設定画面と印刷設定画面から構成されます。原稿方向や原稿サイズの設定は、用紙設定画面で行います。

#### 用紙設定画面



印刷は、印刷設定画面で行います。

#### 印刷設定画面



印刷設定画面は [基本]、[編集]、[メンテナンス] 設定画面から構成されます。印刷設定画面を開くと、[基本] 設定画面が表示されます。画面左上の [基本] と表示されているポップアップメニューから、[編集] 設定画面や [メンテナンス] 設定画面に切り替えることができます。

↓ 補足

- ・プリンタードライバーの設定画面を開く方法は、アプリケーションによって異なります。詳しくはアプリケーションの取扱説明書を参照してください。

## 設定画面を表示する (Mac OS 9)

2 ここでは例として、Macintosh 標準の Simple Text で説明します。

★ 重要

- ・「セレクトラ」でご使用になるプリンタードライバーを選択してください。選択した後に、アプリケーションからプリンタードライバーの設定画面を開きます。

📖 参照

- ・プリンタードライバーの設定方法は P.5「プリンタードライバーのインストールと設定方法」を参照してください。

## 用紙設定画面を表示する (Mac OS 9)

- 1 アプリケーションの [ファイル] メニューから [用紙設定 ...] を選びます。用紙設定画面が表示されます。



## 印刷設定画面を表示する（Mac OS 9）

- 1 アプリケーションの [ファイル] メニューから [プリント ...] を選びます。  
[基本] 設定画面が表示されます。

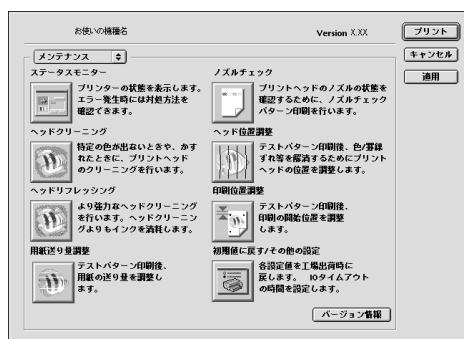


### ↓ 補足

- ・ [編集] 設定画面を開くときは、画面左上の [基本] と表示されているポップアップメニューから、[編集] を選びます。



- ・ [メンテナンス] 設定画面を開くときは、画面左上の [基本] と表示されているポップアップメニューから、[メンテナンス] を選びます。



アプリケーションからプリンタードライバーの設定画面を開くと、前回使用した設定が表示されます。ここから必要な設定だけを変更して印刷します。

### ↓ 補足

- 他のアプリケーションを使用する際も、前回使用した設定が表示されます。ただし、[基本] 設定画面から開く [初期設定 ...] の [オプション構成] で変更した、オプションの増設トレイ等の設定は反映されない場合があります。注意してください。
- アプリケーションによっては、プリンタードライバの設定内容を自動的に変更するものがあります。

## 2

## 設定画面の構成 (Mac OS X)

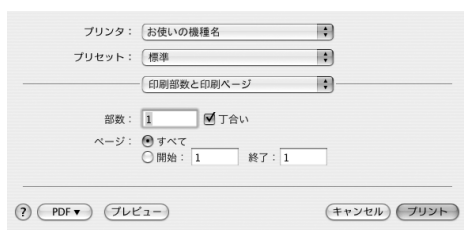
プリンタードライバの設定画面はページ設定画面と印刷設定画面から構成されます。用紙の設定は、ページ設定画面で行います。

### ページ設定画面



印刷は、印刷設定画面で行います。

### 印刷設定画面



印刷設定画面は [印刷部数と印刷ページ]、[基本]、[両面] などの各設定画面から構成されます。印刷設定画面を開くと、[印刷部数と印刷ページ] 設定画面が表示されます。画面上部中央の [印刷部数と印刷ページ] と表示されているポップアップメニューから、[基本]、[両面] などの設定画面に切り替えることができます。

プリンターの調整は [メンテナンス] 設定画面で行います。[メンテナンス] 設定画面は Mac OS X のアプリケーション「プリンタ設定ユーティリティ」から表示します。

### ↓ 補足

- プリンタードライバの設定画面を開く方法は、アプリケーションによって異なります。詳しくは アプリケーションの取扱説明書を参照してください。

## 設定画面を表示する (Mac OS X)

ここでは例として、Mac OS X 標準のテキストエディットで説明します。

### ★ 重要

- Mac OS X では、「プリンタ設定ユーティリティ」でご使用になるプリンターが登録されている必要があります。登録後に、アプリケーションからプリンタードライバの設定画面を開きます。

### 目 参照

- プリンタードライバの設定方法は P5「プリンタードライバのインストールと設定方法」を参照してください。

2

## ページ設定画面を表示する (Mac OS X)

- 1 アプリケーションの[ファイル]メニューから[ページ設定...]を選びます。ページ設定画面が表示されます。



- 2 [対象プリンタ:] のポップアップメニューから、ご使用になるプリンターを選びます。

ネットワークに接続してプリンターを使用している場合は、使用するプリンターの IP アドレスが表示されているものを選択してください。

## 印刷設定画面を表示する (Mac OS X)

- 1 アプリケーションの [ファイル] メニューから [プリント ...] を選びます。  
[印刷部数と印刷ページ] 設定画面が表示されます。



- 2 [プリンタ] のポップアップメニューから、ご使用になるプリンターを選びます。

ネットワークに接続してプリンターを使用している場合は、使用するプリンターの IP アドレスが表示されているものを選択してください。

[基本] 設定画面を開くときは、画面上部中央の [印刷部数と印刷ページ] と表示されているポップアップメニューから、[基本] を選びます。



[両面] 設定画面を開くときは、画面上部中央の [印刷部数と印刷ページ] と表示されているポップアップメニューから、[両面] を選びます。



アプリケーションからプリンタードライバーの設定画面を開くと、前回使用した設定が表示されます。ここから必要な設定だけを変更して印刷します。

## ↓ 補足

- 他のアプリケーションを使用する際も、前回使用した設定が表示されます。ただし、[基本] 設定画面から開く[初期設定 ...] で変更した、オプションの増設トレイ等の設定は反映されない場合があります。注意してください。
- アプリケーションによっては、プリンタドライバの設定内容を自動的に変更するものがあります。

## [メンテナンス] 設定画面を表示する (Mac OS X)

2

- 1 [アプリケーション] フォルダの [ユーティリティ] フォルダにある [プリンタ設定ユーティリティ] アイコンをダブルクリックして起動します。  
[プリンタリスト] 画面が表示されます。
- 2 [プリンタリスト] 画面から、ご使用になるプリンターの機種を選びます。  
ネットワークに接続してプリンターを使用している場合は、使用するプリンターの IP アドレスが表示されているものを選択してください。
- 3 [プリンタリスト] 画面のツールバーにある [ユーティリティ] をクリックします。  
「メンテナンスユーティリティ」が起動し、[メンテナンス] 設定画面が表示されます。





## 3. 印刷方法

印刷、印刷の中止について説明しています。

### 基本的な印刷の手順

アプリケーションソフトからデータを印刷する際の基本的な手順を説明します。

3

#### 印刷する

##### ★重要

- 印刷を始める前に、あらかじめプリンタードライバーをインストールし、プリンターの設定をしておく必要があります。

- 1 アプリケーションソフトで、印刷するデータを開きます。
- 2 Mac OS 9 では、用紙設定画面を開き、必要に応じて用紙の設定を行います。Mac OS X では、ページ設定画面を開き【対象プリンタ】のポップアップメニューでご使用になるプリンターを選んでから、必要に応じて用紙の設定を行います。

## Mac OS 9



## Mac OS X



Mac OS X では、「任意のプリンタ」ではなく、必ずお使いのプリンターを選んでください。「任意のプリンタ」を選択していると、選択できる用紙サイズが異なります。

- 3** Mac OS 9 では、印刷設定画面を開き、必要に応じて印刷条件を指定します。Mac OS X では、印刷設定画面を開き、[プリンタ] のポップアップメニューでご使用になるプリンターを選んでから、必要に応じて印刷条件を指定します。

#### Mac OS 9



#### Mac OS X



Mac OS X では、「任意のプリンタ」ではなく、必ずお使いのプリンターを選んでください。

- 4** [プリント] をクリックします。  
印刷が開始されます。

#### ↓ 補足

- OS X では、USB およびネットワーク接続されたプリンターを、同じネットワークに接続された Macintosh と共有して使用することができます。OS 9 では USB に接続されたプリンターのみ、同じネットワークに接続された Macintosh と共有して使用することができます。共有プリンタの詳しい設定方法については Mac ヘルプを参照してください。

#### 📖 参照

- プリンタードライバーの各設定画面を開く方法については、P.21 「設定画面について」を参照してください。
- プリンタードライバーの設定方法は P.5 「プリンタードライバーのインストールと設定方法」を参照してください。
- Mac ヘルプを開く方法については、P.42 「Mac ヘルプを表示する」を参照してください。

# 用紙の種類に応じた印刷方法

印刷する用紙によって印刷方法が異なります。用紙の種類に応じた方法で印刷してください。

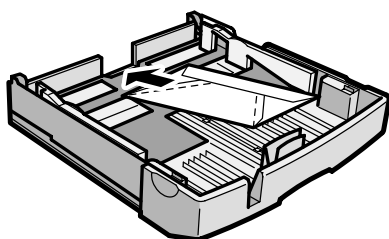
## 給紙トレイから印刷する

用紙を給紙トレイにセットして印刷します。

### ★重要

- ・トレイ 2（オプション）が設置可能なのは、IPSiO GX 5000/GX 3000S/GX 3000SF です。使用する場合は、[基本] 設定画面の [初期設定 ...] を開き [増設トレイ] タブの「トレイ 2」にチェックを付けます。
- ・トレイ 2（オプション）にセットすることができる用紙種類は、[普通紙] と、[ハイグレード普通紙] です。
- ・両面印刷を有効にするには、[両面] 設定画面の [両面] チェックボックスにチェックを付けます。
- ・用紙がカールしていると紙づまりの原因になります。カールを直してから用紙をセットしてください。
- ・給紙トレイに用紙をセットするときは、印刷する面を下にします。
- ・専用 OHP シートに印刷する場合
  - ・専用 OHP シートに印刷する場合はインクが乾くまでに時間がかかるため、印刷したシートは排紙トレイから 1 枚ずつ取り除くことをおすすめします。
  - ・専用 OHP シートのインクが乾く前に次のシートが重ならないように、次の印刷が始まるまでの時間を設定できます。
  - ・専用 OHP シートに印刷する場合、[ハーフトーン設定] は [文字優先] に設定されます。この設定で印刷して、印刷の荒れが目立つなど、思い通りの結果が得られないときは、[基本] 設定画面の [印刷品質] グループから [ユーザー設定] を選択し、[変更 ...] をクリックして表示される [ユーザー設定] 画面の中の [ハーフトーン設定] を [写真優先] にして印刷してください。
- ・ハガキに印刷する場合
  - ・ハガキの両面に印刷する場合は、あて名面からの印刷をおすすめします。
  - ・往復ハガキに印刷する場合は、ハガキの上端（郵便番号欄側）を左にしてセットします。
  - ・アプリケーションがハガキ自動両面印刷機能に対応している場合、プリンタードライバの両面印刷機能を使って、ハガキの両面（あて名と通信面）に一度に印刷することもできます。この場合は、必ずあて名面から印刷を開始してください。
  - ・アプリケーションによって、ハガキのセット方法が異なる場合があります。
  - ・インクジェット光沢ハガキは使用できません。

- ・封筒に印刷する場合
  - ・封筒に印刷する場合は、封筒の端を一枚ずつ、ペンなどでしっかりつぶしてからセットしてください。
  - ・長形封筒はフラップ（折り返し部分）を折り曲げずに、フラップを手前にしてセットしてください。
  - ・洋形封筒はフラップを折りたたみ、イラストのようにセットしてください。



AKC001S

3

### 1 給紙トレイに印刷したい用紙をセットします。

印刷する用紙の種類によってセット方法は異なります。

用紙のセット方法については本体同梱の『操作ガイド』を参照してください。

### 2 [基本] 設定画面を開きます。

### 3 [用紙種類] のポップアップメニューから、用紙の種類を選びます。

[用紙種類] 選択後、封筒・標準切替レバーを☑側（奥側）にします。

[ハイグレード普通紙] を選択すると自動で片面印刷になります。両面印刷をする場合には、[普通紙] を選択してください。

郵便ハガキまたはインクジェット郵便ハガキを片面ずつ印刷する場合、あて名面に印刷するときは「郵便ハガキ」を[用紙種類] ボックスのドロップダウンメニューから選び、[きれい] または [はやい] を[印刷品質] グループから選んでください。インクジェット郵便ハガキの通信面に印刷するときは「インクジェット郵便ハガキ」を[用紙種類] ボックスのドロップダウンメニューから選んでください。

郵便ハガキの通信面を先に印刷した場合は、時間をかけて十分乾燥させてから、あて名面を印刷してください。

### 4 必要に応じて、その他の印刷条件を指定します。

### 5 [プリント] をクリックします。

選択した[用紙種類] によっては確認画面が表示されるので、メッセージを確認し[OK] をクリックします。

#### ↓ 補足

- ・絹目光沢紙の印刷面はざらつきがあり、よく白くコートされた面です。

## 目 参照

- ・[基本] 設定画面、[両面] 設定画面を開く方法については、P23 「印刷設定画面を表示する (Mac OS 9)」、P26 「印刷設定画面を表示する (Mac OS X)」を参照してください。
- ・給紙トレイにセットできる用紙の枚数、排紙できる枚数については、本体同梱の『操作ガイド』を参照してください。
- ・用紙の取り扱い方法、両面印刷、オプションについては、本体同梱の『操作ガイド』を参照してください。
- ・[ハーフトーン設定] については、ヘルプを参照してください。
- ・インクの乾燥時間の設定については、プリンタードライバーのヘルプを参照してください。
- ・封筒の印刷可能範囲については、本体同梱の『操作ガイド』を参照してください。

## 3

## 手差しトレイから印刷する

用紙を手差しトレイにセットして印刷します。

ここでは厚紙を手差しトレイから印刷する方法について説明します。

## ★ 重要

- ・135kg (157g/m<sup>2</sup>) 以下の用紙はトレイ1またはトレイ2(オプション)にもセットできます。
- ・手差しトレイを使用する場合は、[基本] 設定画面から[初期設定] の「手差しトレイ」をクリックし、「手差しトレイ」のチェックをオンにしサイズ、用紙種類を設定します。
- ・135kg (157g/m<sup>2</sup>) 以下の用紙を使用する場合は、ドライバーの用紙種類で[普通紙] を選択してください。

**1** [基本] 設定画面を開きます。

**2** [用紙種類] のポップアップメニューから、[厚紙] を選びます。

**3** [給紙トレイ] のポップアップメニューが[手差し] になっていることを確認します。

**4** 必要に応じて、その他の印刷条件を指定します。

**5** 用紙に合わせて手差し部の手差しガイドをスライドさせます。

**6** 印刷する面を上にして手差しトレイに用紙をセットします。

手差しトレイに対して用紙をまっすぐにセットしてください。

**7** 印刷の指示をします。

## 目 参照

- ・[基本] 設定画面を開く方法については、P23 「印刷設定画面を表示する (Mac OS 9)」、P26 「印刷設定画面を表示する (Mac OS X)」を参照してください。
- ・手差しトレイにセットできる用紙の枚数、排紙できる枚数については、本体同梱の『操作ガイド』を参照してください。
- ・用紙の取り扱いについては、本体同梱の『操作ガイド』を参照してください。

# 印刷を中止する

プリンターまたはパソコンから印刷を中止できます。印刷中のデータと、プリンターに送られていないデータでは印刷を中止する方法が違いますので、状態を確認してから中止してください。

## ◆ 中止したいデータが印刷中または送受信中のとき

Mac OS 9 では、ステータスマニターまたはプリンターの [ジョブリセット]、[クリア/ストップ] キーで中止します。Mac OS X では、プリンターアプリケーションまたはプリンターの [ジョブリセット]、[クリア/ストップ] キーで中止します。

## ◆ 中止したいデータがまだ印刷されていないとき

Mac OS X では、印刷の指示を出すと、プリンターアプリケーションが起動し、印刷するデータがジョブとして登録されます。プリンターアプリケーションから印刷待ちのジョブを削除し、中止します。

3

## [ジョブリセット]、[クリア/ストップ] キーで中止する

印刷中のデータを削除します。削除の手順は、お使いの機種により異なります。

### IPSiO GX 5000/GX 3000 をお使いの場合

#### 1 データが印刷中であることを確認します。

印刷中のデータだけでなく、その他の印刷データも削除されます。

データの受信中、プリンターの [電源] キーが点滅しているときに [ジョブリセット] キーを押すと、受信中のデータも削除できます。

#### 2 プリンターの [ジョブリセット] キーを押します。

印刷が中止されます。

### IPSiO GX 3000S/GX 3000SF をお使いの場合

#### 1 データが印刷中であることを確認します。

印刷中のデータだけでなく、その他の印刷データも削除されます。

データの受信中、プリンターの [電源] キーが点滅しているときに [クリア/ストップ] キーを押すと、受信中のデータも削除できます。

#### 2 プリンターの [プリンター] キーを押します。

#### 3 プリンターの [クリア/ストップ] キーを押します。

確認メッセージが表示されます。

## 4 プリンターの [Yes] キーを押します。

印刷が中止されます。

### ↓ 補足

- ・印刷が中止されるまで、多少時間がかかります。

# パソコンから中止する

Mac OS 9 では、ステータスモニターから中止します。

Mac OS X では、プリンターアプリケーションから中止します。

## 3

## ステータスモニターから中止する (Mac OS 9)

印刷中または送信中のデータを削除します。

## 1 データが印刷中で、ステータスモニターが開いていることを確認します。



## 2 パソコンの [コマンド] キーを押しながら [.] を押します。

### ↓ 補足

- ・テンキー上の [.] では中止できません。
- ・キーボードの [caps lock] がオンになっていると、中止できません。
- ・印刷が中止されるまで、多少時間がかかります。

### 📖 参照

- ・ステータスモニターについては、P.40 「ステータスモニターを表示する」を参照してください。

## プリンターアプリケーションから中止する (Mac OS X)

印刷中または送信中のデータを削除します。また、プリンターに送られる前の、印刷待ちのデータも削除できます。

- 1 データが印刷前で、プリンターアプリケーションが起動していることを確認します。



- 2 プリンターアプリケーションで中止するデータを選びます。
- 3 [ジョブ] メニューの [ジョブを削除] またはツールバーにある [削除] をクリックします。

### 目 参照

- ・プリンターアプリケーションについては、P.39 「プリンターの状態を表示する」を参照してください。



## 4. プリンタードライバー

ヘルプの表示方法や双方向通信、プリンタードライバーの削除などについて説明しています。

### プリンターの状態を表示する

パソコンからインクの残量や印刷状態を確認できます。また、エラー発生時にはエラーの内容を確認できます。Mac OS 9 では、ステータスマニターから確認できます。Mac OS X では、インク交換の目安はステータスマニターから、エラーの内容はプリンターアプリケーションから確認できます。

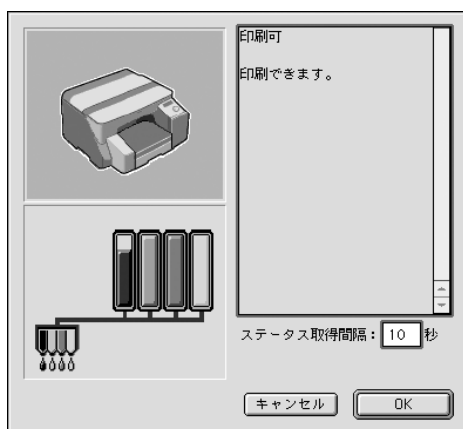
印刷を開始すると、Mac OS 9 ではステータスマニターが、Mac OS X ではプリンターアプリケーションが自動的に起動します。また、印刷を開始しなくてもステータスマニターを起動できます。

## ステータスマニターを表示する

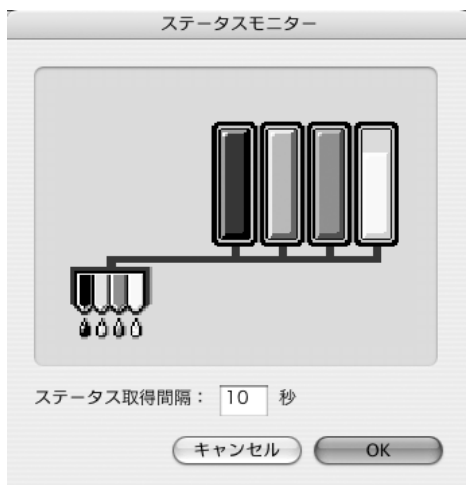
ここでは印刷をしていないときに、ステータスマニターを開く方法を説明します。

- 1 [メンテナンス] 設定画面を開きます。
- 2 [ステータスマニター] をクリックします。  
ステータスマニターが起動します。

Mac OS 9



Mac OS X



### 参照

- ・ [メンテナンス] 設定画面を開く方法については、P23 「印刷設定画面を表示する (Mac OS 9)」、P27 「[メンテナンス] 設定画面を表示する (Mac OS X)」を参照してください。

# ヘルプの開きかた／双方向通信の確認

プリンタードライバーのヘルプの開きかたや、プリンターとの接続状況を確認する方法について説明します。

## ヘルプを開く

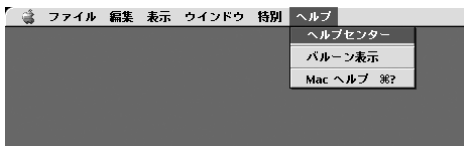
項目の説明や設定方法などがわからない場合は、ヘルプを使うと便利です。ヘルプの開きかたは、Mac OS 9 と Mac OS X では異なります。ここでは、ヘルプの開き方を Mac OS 9 と Mac OS X に分けて説明します。

また、Mac OS の Mac ヘルプの開き方を説明します。

## ヘルプ画面を表示する（Mac OS 9）

4

- 1 Mac OS 9 の「Finder」の [ヘルプ] メニューから、[ヘルプセンター] をクリックします。



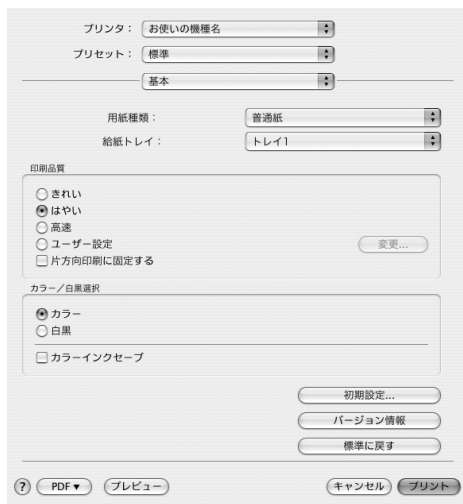
「ヘルプセンター」が起動します。

- 2 [IPSiO GX シリーズのヘルプ] をクリックします。  
[IPSiO GX シリーズのヘルプ] 画面が表示されます。

## ヘルプ画面を表示する (Mac OS X)

Mac OS X では、印刷設定画面からヘルプ画面を表示できます。

- 1 [基本] 設定画面や[両面] 設定画面などを開きます。
- 2 画面左下にある「?」をクリックします。



「ヘルプビューア」が起動し、[ヘルプ] 画面が表示されます。

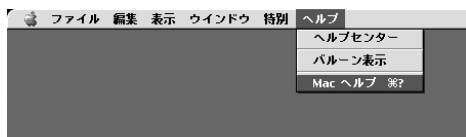
### 参照

- ・[基本] 設定画面または[両面] 設定画面を開く方法については、P.26 「印刷設定画面を表示する (Mac OS X)」を参照してください。

## Mac ヘルプを表示する

- 1 Mac OS 9 では、アプリケーションメニューから「Finder」を選びます。Mac OS X では、Dock にある「Finder」アイコンをクリックします。
- 2 [ヘルプ] メニューから [Mac ヘルプ] を選びます。

Mac OS 9



Mac OS X



ヘルプビューアが起動し、Mac ヘルプが表示されます。

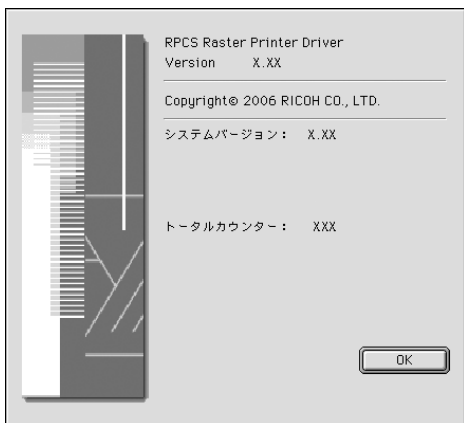
## 双方向通信が働いているかどうか確認する

プリンターのシステムバージョン情報とトータルカウンター情報を確認します。プリンターのシステムバージョン、トータルカウンターが確認できれば、コンピュータとプリンターとの間での双方向通信が働いています。

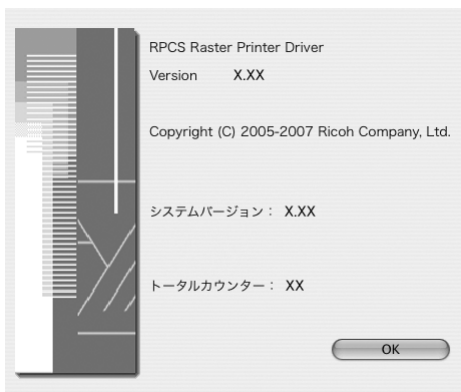
- 1 Mac OS 9 では、[メンテナンス] 設定画面を開きます。Mac OS X では、[基本] 設定画面を開きます。
- 2 [バージョン情報] をクリックします。  
[バージョン情報] 画面が開きます。
- 3 プリンターのシステムバージョンとトータルカウンターが表示されていることを確認します。

4

Mac OS 9



Mac OS X



システムバージョン、トータルカウンターが表示されている場合は、双方向通信が働いています。

#### 4 [OK] をクリックします。

[バージョン情報] 画面が閉じ、[メンテナンス] 設定画面または[基本] 設定画面が表示されます。

双方向通信が働いていると、パソコン側からプリンターの状態を確認できます。

##### 参照

- [メンテナンス] 設定画面を開く方法については、P.23 「印刷設定画面を表示する (Mac OS 9)」を参照してください。
- [基本] 設定画面を開く方法については、P.26 「印刷設定画面を表示する (Mac OS X)」を参照してください。

# プリンタードライバーのバージョンアップ

最新のプリンタードライバーがインターネット上で配布されている場合、ダウンロードしてプリンタードライバーを更新します。

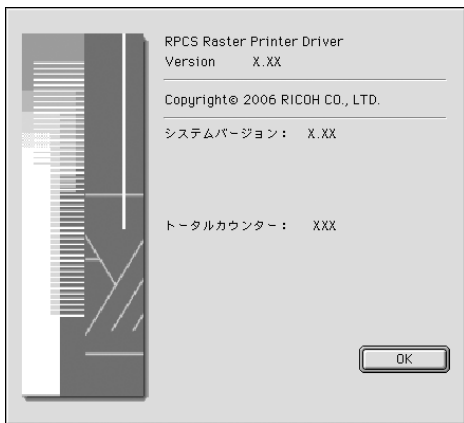
## 現在のプリンタードライバーのバージョンを確認する

現在使用しているプリンタードライバーのバージョンを確認します。

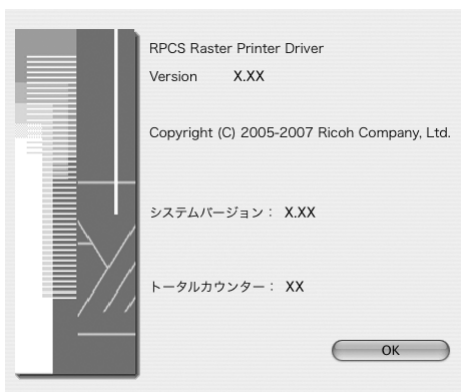
- 1 Mac OS 9 では、[メンテナンス] 設定画面を開きます。Mac OS X では、[基本] 設定画面を開きます。
- 2 [バージョン情報] をクリックします。  
[バージョン情報] 画面が開きます。

4

Mac OS 9



Mac OS X



### 3 [Version] の右に表示されている数字を確認します。

この数字がプリンタードライバーのバージョン番号です。

#### 参照

- [メンテナンス] 設定画面を開く方法については、P.23 「印刷設定画面を表示する (Mac OS 9)」を参照してください。
- [基本] 設定画面を開く方法については、P.26 「印刷設定画面を表示する (Mac OS X)」を参照してください。
- Mac OS X ではプリンタードライバーのバージョンにより、削除の方法が異なります。Ver.1.0~1.01 の場合は、P.49 「プリンタードライバーの削除 (Mac OS X PowerPC 用プリンタードライバー)」、Ver.2.00 以降は、P.52 「プリンタードライバーの削除 (Mac OS X Universal 版プリンタードライバー)」を参照してください。

# プリンタードライバーの削除 (Mac OS 9)

プリンタードライバーを更新する場合は、プリンタードライバーのインストーラーを使って、古いプリンタードライバーを削除してから、インストールします。

## ★重要

- 他のアプリケーションが実行されていると、アンインストールは行えません。アンインストールの前にすべてのアプリケーションを終了しておくことをお勧めします。
- プリンタードライバーを削除すると、プリンタードライバーと同時にインストールされたステータスマニターも同時に削除されます。

1 プリンタードライバーのインストーラーを起動します。

2 「ソフトウェア使用許諾契約」が表示されるので、内容をよく読み、[同意する] をクリックします。

[不同意] を選択すると、アンインストールを行わずに終了します。

3 「お読みください」が表示されるので、内容をよく読み、[続ける] をクリックします。

4 ポップアップメニューから、[アンインストール] を選びます。



5 [インストールの場所] で削除するプリンタードライバーがインストールされている場所を確認します。

6 [アンインストール] をクリックします。

7 警告画面が表示されるので、内容をよく読み、[続ける] をクリックします。

アンインストールが開始されます。

8 [OK] をクリックします。

アンインストールが終了します。

9 [終了] をクリックします。

インストーラーが終了します。

## ↓ 補足

- ・インストーラーを使用して、プリンタードライバーをアンインストールした場合、プリンタードライバーの設定を記録したファイルは削除されませんので、ご注意ください。この状態でプリンタードライバーを再インストールすると、削除したドライバーの設定が引き継がれます。
- ・シングルユーザーまたは管理者で使用している場合、アンインストールしたときに削除されないフォルダとファイルは以下の通りです。再インストールする前に、以下のファイル、フォルダを削除してください。
  - ・「機能拡張」フォルダの中の  
GX 5000/3000 ⇒ 「IPSiO GELJET LIB2」  
GX 3000S/3000SF ⇒ 「IPSiO GX3000SF Lib」、 「IPSiO GX3000SF USB Driver」
  - ・「初期設定」フォルダの中の「Ricoh」フォルダ
  - ・「初期設定」フォルダの中の「IPSiO\_GXxxxxprefs」 (「IPSiO\_GXxxxx」はお使いの機種名です。)
  - ・他の機種を使用していない場合は、次のファイルも削除します。「機能拡張」フォルダの中の「Ricoh」フォルダ
- ・マルチユーザー環境の利用者で使用している場合、アンインストールしたときに削除されないフォルダとファイルは以下の通りです。再インストールする前に、以下のファイル、フォルダを削除してください。
  - ・「機能拡張」フォルダの中の「IPSiO GELJET LIB2」、 「IPSiO GX3000S USB Driver」
  - ・「“ユーザー名”」フォルダの「初期設定」フォルダの中の「Ricoh」フォルダ
  - ・「“ユーザー名”」フォルダの「初期設定」フォルダの中の「IPSiO\_GXxxxxprefs」 (「IPSiO\_GXxxxx」はお使いの機種名です。)
  - ・他の機種を使用していない場合は、次のファイルも削除します。「機能拡張」フォルダの中の「Ricoh」フォルダ

## 📖 参照

- ・プリンタードライバーを更新する方法については、P.55「インターネットから最新のバージョンをインストールする」を参照してください。

# プリンタードライバーの削除 (Mac OS X PowerPC 用プリンタードライバー)

PowerPC 用のプリンタードライバー (Ver.1.0 ~ 1.01) がインストールされている場合は、PowerPC 用のプリンタードライバーのインストーラーを使って削除します。その後、新しいプリンタードライバーをインストールします。

## ★重要

- PowerPC 用のプリンタードライバー (Ver.1.0~1.01) は、Universal 版プリンタードライバー (Ver.2.00 以降) のアンインストーラーでは削除できません。
- PowerPC 用プリンタードライバーのインストーラーがお手元に無い場合は、Ricoh のウェブサイトからダウンロードできます。
- 他のアプリケーションが実行されていると、アンインストールは行えません。アンインストールの前にすべてのアプリケーションを終了しておくことをお勧めします。
- プリンタードライバーを削除するときは、管理者としてログインすることが必要です。詳細はお使いの Macintosh の管理者に確認してください。
- プリンタードライバーを削除すると、プリンタードライバーと同時にインストールされたステータスマニターも同時に削除されます。

4

1 [アプリケーション] フォルダの [ユーティリティ] フォルダにある [プリンタ設定ユーティリティ] アイコンをダブルクリックして起動します。



[プリンタリスト] が表示されます。

2 [プリンタリスト] から削除するプリンターを選択し、[プリンタ] メニューの [選択したプリンタを削除 ...] またはツールバーにある [削除] をクリックします。



[プリンタリスト] から、プリンターが削除されます。

- 3** [プリンタ設定ユーティリティ] メニューの [プリンタ設定ユーティリティを終了] をクリックします。

[プリンタ設定ユーティリティ] が終了します。

- 4** PowerPC 用のプリンタードライバーのインストーラーを起動します。

- 5** 「認証」画面が表示されるので、管理者の名前とパスワードを入力して、[OK] をクリックします。

- 6** 「ソフトウェア使用許諾契約」が表示されるので、内容をよく読み、[同意する] をクリックします。

[不同意] を選択すると、アンインストールを行わずに終了します。

- 7** 「お読みください」が表示されるので、内容をよく読み、[続ける] をクリックします。

- 8** ポップアップメニューから、[アンインストール] を選びます。



- 9** [インストールの場所] で削除するプリンタードライバーがインストールされている場所を確認します。

- 10** [アンインストール] をクリックします。

- 11** 警告画面が表示されるので、内容をよく読み、[続ける] をクリックします。

アンインストールが開始されます。

- 12** [OK] をクリックします。

アンインストールが終了します。

- 13** [終了] をクリックします。

インストーラーが終了します。

↓ 補足

- ・インストーラーを使用して、プリンタードライバーをアンインストールした場合、プリンタードライバーの設定を記録したファイルは削除されませんので、ご注意ください。この状態でプリンタードライバーを再インストールすると、削除したドライバーの設定が引き継がれます。
- ・アンインストールしたときに、削除されない設定、フォルダ、ファイルは以下の通りです。再インストールする前に、以下の設定、フォルダ、ファイルは削除してください。削除するには、管理者としてログインすることが必要です。詳細はお使いの Macintosh の管理者に確認してください。
  - ・他の RICOH 製プリンタードライバーをインストールしていない場合は、起動ハードディスクの「ライブラリ」フォルダの中の「Ricoh」フォルダ、インストールしている場合は「Ricoh」フォルダの中の「rpcr」フォルダ
  - ・[ユーザ] フォルダの [ユーザー名] フォルダの「ライブラリ」フォルダの「Printers」フォルダの中の「Ricoh」フォルダ
  - ・[ユーザ] フォルダの [ユーザー名] フォルダの「ライブラリ」フォルダの「Printers」フォルダの中の「IPSiO\_GX\_xxxx」（「IPSiO\_GX\_xxxx」はお使いの機種名です。ネットワークに接続してプリンターを使用している場合は、使用するプリンターの IP アドレスが表示されているファイルを削除します。）
  - ・[ユーザ] フォルダの [ユーザー名] フォルダの「ライブラリ」フォルダの「Preferences」フォルダの中の「com.ricoh.IPSiOG.statusMonitor.plist」、および MacOS10.3 の場合、「com.apple.print.PrinterProxy.IPSiO\_GXxxxx.plist」、MacOS10.4 の場合、「com.apple.print.PrinterProxy.plist」（「IPSiO\_GXxxxx」はお使いの機種名です。ネットワークに接続してプリンターを使用している場合は、使用するプリンターの IP アドレスが表示されているファイルを削除します。）

📖 参照

- ・プリンタードライバーのバージョンを確認する方法については、P.45「現在のプリンタードライバーのバージョンを確認する」を参照してください。
- ・プリンタードライバーのダウンロードについては、P.55「インターネットから最新のバージョンをインストールする」を参照してください。

# プリンタードライバーの削除 (Mac OS X Universal 版プリンタードライバー)

Universal 版のプリンタードライバー (Ver.2.00 以降) を更新する場合は、アンインストーラーを使って、古いプリンタードライバーを削除してから、インストールします。

## ★重要

- 他のアプリケーションが実行されていると、アンインストールは行えません。アンインストールの前にすべてのアプリケーションを終了しておくことをお勧めします。
- プリンタードライバーを削除するときは、管理者としてログインすることが必要です。詳細はお使いの Macintosh の管理者に確認してください。
- プリンタードライバーを削除すると、プリンタードライバーと同時にインストールされたステータスマニターも同時に削除されます。

1 [アプリケーション] フォルダの [ユーティリティ] フォルダにある [プリンタ設定ユーティリティ] アイコンをダブルクリックして起動します。



[プリンタリスト] が表示されます。

2 [プリンタリスト] から削除するプリンターを選択し、[プリンタ] メニューの [選択したプリンタを削除 ...] またはツールバーにある [削除] をクリックします。



[プリンタリスト] から、プリンターが削除されます。

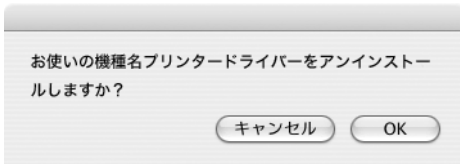
3 [プリンタ設定ユーティリティ] メニューの [プリンタ設定ユーティリティを終了] をクリックします。  
[プリンタ設定ユーティリティ] が終了します。

- 4 [Uninstall\_ お使いの機種名] をダブルクリックします。



Uninstall\_ お使いの機種名

- 5 確認画面が表示されるので、[OK] をクリックします。  
[キャンセル] をクリックするとアンインストールせずに終了します。



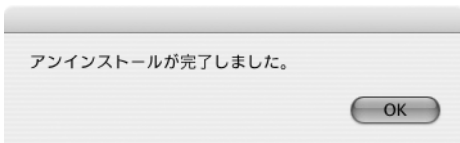
4

- 6 「認証」画面が表示されるので、管理者の名前とパスワードを入力して、[OK] をクリックします。



アンインストールが開始されます。

- 7 アンインストール完了のメッセージが表示されるので [OK] をクリックします。



アンインストールが終了します。

## ↓ 補足

- アンインストールしたときに、削除されない設定、フォルダ、ファイルは以下の通りです。再インストールする前に、以下の設定、フォルダ、ファイルは削除してください。削除するには、管理者としてログインする必要があります。詳細はお使いの Macintosh の管理者に確認してください。
  - 他の RICOH 製プリンタードライバーをインストールしていない場合は、起動ハードディスクの「ライブラリ」フォルダの中の「Ricoh」フォルダ、インストールしている場合は「Ricoh」フォルダの中の「rpcr」フォルダ
  - [ユーザ] フォルダの [ユーザー名] フォルダの「ライブラリ」フォルダの「Printers」フォルダの中の「Ricoh」フォルダ
  - [ユーザ] フォルダの [ユーザー名] フォルダの「ライブラリ」フォルダの「Printers」フォルダの中の「IPSiO\_GX\_xxxx」（「IPSiO\_GX\_xxxx」はお使いの機種名です。ネットワークに接続してプリンターを使用している場合は、使用するプリンターの IP アドレスが表示されているファイルを削除します。）
  - [ユーザ] フォルダの [ユーザー名] フォルダの「ライブラリ」フォルダの「Preferences」フォルダの中の「com.ricoh.IPSiOG.statusMonitor.plist」、および MacOS10.3 の場合、「com.apple.print.PrinterProxy.IPSiO\_GXxxxx.plist」、MacOS10.4 (Power Mac) の場合、「com.apple.print.PrinterProxy.plist」（「IPSiO\_GXxxxx」はお使いの機種名です。ネットワークに接続してプリンターを使用している場合は、使用するプリンターの IP アドレスが表示されているファイルを削除します。）  
※ Intel Mac の場合、「com.apple.print.printerproxy.plist」は作成されません

## E 参照

- プリンタードライバーのバージョンを確認する方法については、P.45「現在のプリンタードライバーのバージョンを確認する」を参照してください。
- プリンタードライバーを更新する方法については、P.55「インターネットから最新のバージョンをインストールする」を参照してください。

# インターネットから最新のバージョンをインストールする

最新のプリンタードライバーをダウンロードし、インストールします。

## ↓ 補足

- 古いバージョンのプリンタードライバーがインストールされている場合は、削除してから最新のプリンタードライバーをインストールしてください。

**1** 「最新 プリンター ドライバー の ダウンロード ページ」 (<http://www.ricoh.co.jp/download/>) を開き、お使いの機種と OS に合ったプリンタードライバーのインストーラーをダウンロードします。

**2** プリンタードライバーをインストールします。

## 目 参照

- プリンタードライバーの削除については、P.47 「プリンタードライバーの削除 (Mac OS 9)」、P.49 「プリンタードライバーの削除 (Mac OS X PowerPC 用プリンタードライバー)」、P.52 「プリンタードライバーの削除 (Mac OS X Universal 版プリンタードライバー)」を参照してください。
- プリンタードライバーの設定方法は P.5 「プリンタードライバーのインストールと設定方法」を参照してください。



# 5. 付録

## 機能一覧

### IPSiO GX 5000/GX 3000/GX 3000S/GX 3000SF

#### 給紙トレイ

Windows 版	Mac OS 9 版	Mac OS X 版
トレイ 1	トレイ 1	トレイ 1
トレイ 2 *1	トレイ 2 *1	トレイ 2 *1
手差し	手差し	手差し
自動トレイ選択	自動トレイ選択	自動トレイ選択

\*1 IPSiO GX 3000 では選択出来ません。

#### 用紙種類

Windows 版	Mac OS 9 版	Mac OS X 版
普通紙	普通紙	普通紙
ハイグレード普通紙	ハイグレード普通紙	ハイグレード普通紙
光沢紙	光沢紙	光沢紙
専用 OHP シート	専用 OHP シート	専用 OHP シート
インクジェット郵便ハガキ	インクジェット郵便ハガキ	インクジェット郵便ハガキ
郵便ハガキ	郵便ハガキ	郵便ハガキ
封筒	封筒	封筒
厚紙	厚紙	厚紙

#### 用紙サイズ

Windows 版	Mac OS 9 版	Mac OS X 版
A0	A3 (A3)	A4 (A4)
A1	A4 (A4)	A5 (A5)
A2	A5 (A5)	A6 (A6)
A3	A6 (A6)	B5 (B5 (JIS))
A4	B4 (B4 (JIS))	レター (Letter)
A5	B5 (B5 (JIS))	リーガル (Legal)
A6	12×18 (12" × 18")	ハーフレター (Statement)

Windows 版	Mac OS 9 版	Mac OS X 版
B1	ダブルレター (Ledger)	F/GL (F/GL)
B2	レター (Letter)	Folio (Folio)
B3	リーガル (Legal)	Foolscap (Foolscap)
B4	ハーフレター (Statement)	Exective (Exective)
B5	F/GL (F/GL)	16 開 (16K)
12×18	Folio (Folio)	郵便ハガキ (郵便ハガキ)
ダブルレター	Foolscap (Foolscap)	往復ハガキ (往復ハガキ)
レター	Exective (Executive)	長形 3 号封筒 (長形 3 号封筒)
リーガル	8 開 (8K)	長形 4 号封筒 (長形 4 号封筒)
ハーフレター	16 開 (16K)	洋形 4 号封筒 (洋形 4 号封筒)
F/GL	郵便ハガキ (郵便ハガキ)	Com10 (Com10 Env.)
Folio	往復ハガキ (往復ハガキ)	Monarch (Monarch Env.)
Foolscap	角形 2 号封筒 (角形 2 号封筒)	C5 (C5 Env.)
Exective	長形 3 号封筒 (長形 3 号封筒)	C6 (C6 Env.)
8 開	長形 4 号封筒 (長形 4 号封筒)	DL Env. (DL Env.)
16 開	洋形 4 号封筒 (洋形 4 号封筒)	不定形サイズ
郵便ハガキ	Com10 (Com10 Env.)	
往復ハガキ	Monarch (Monarch Env.)	
角形 2 号封筒	C5 (C5 Env.)	
長形 3 号封筒	C6 (C6 Env.)	
長形 4 号封筒	DL Env. (DL Env.)	
洋形 4 号封筒	不定形サイズ	
Com10		
Monarch		
C5		
C6		
DL Env.		
不定形サイズ		

Mac OS 9 版、Mac OS X 版の ( ) 内はドライバー上の表記サイズです。

## 出力用紙サイズ

Windows 版	Mac OS 9 版	Mac OS X 版
A4	A4	A4
A5	A5	A5
A6	A6	A6
B5	B5	B5
レター	レター	レター
リーガル	リーガル	リーガル
ハーフレター	ハーフレター	ハーフレター
F/GL	F/GL	F/GL
Folio	Folio	Folio
Foolscap	Foolscap	Foolscap
Exective	Exective	Exective
16 開	16 開	16 開
郵便ハガキ	郵便ハガキ	郵便ハガキ
往復ハガキ	往復ハガキ	往復ハガキ
長形 3 号封筒	長形 3 号封筒	長形 3 号封筒
長形 4 号封筒	長形 4 号封筒	長形 4 号封筒
洋形 4 号封筒	洋形 4 号封筒	洋形 4 号封筒
Com10	Com10	Com10
Monarch	Monarch	Monarch
C5	C5	C5
C6	C6	C6
DL Env.	DL Env.	DL Env.
不定形サイズ	不定形サイズ	不定形サイズ

## 印刷方向

Windows 版	Mac OS 9 版	Mac OS X 版
タテ	タテ	タテ
ヨコ	ヨコ	ヨコ

## 部単位で印刷（丁合い）

Windows 版	Mac OS 9 版	Mac OS X 版
あり	なし	あり（OS 機能）

## 逆順印刷

Windows 版	Mac OS 9 版	Mac OS X 版
あり	なし	あり（OS 機能）

## 180 度回転

Windows 版	Mac OS 9 版	Mac OS X 版
あり	なし	あり (OS 機能)

## センタリング

Windows 版	Mac OS 9 版	Mac OS X 版
あり	なし	なし

## 印刷方式

Windows 版	Mac OS 9 版	Mac OS X 版
通常印刷	なし	なし
Job Binder		
合成データ		

## ファイルに出力

Windows 版	Mac OS 9 版	Mac OS X 版
あり (OS 機能)	なし	あり (PDF に出力。OS 機能)

## 印刷品質 (プリセット)

Windows 版	Mac OS 9 版	Mac OS X 版
きれい	きれい	きれい
はやい	はやい	はやい
高速	高速	高速

## 印刷品質設定保存

Windows 版	Mac OS 9 版	Mac OS X 版
あり	あり	あり

## 印刷品質 (詳細設定)

Windows 版	Mac OS 9 版	Mac OS X 版
高画質	高画質	高画質
きれい	きれい	きれい
はやい	はやい	はやい
高速	高速	高速

## ディザリング設定 (Win)、ハーフトーン設定 (Mac)

Windows 版	Mac OS 9 版	Mac OS X 版
自動	写真優先	写真優先
写真優先	文字優先	文字優先
文字優先	誤差拡散	誤差拡散
細線優先		

## 誤差拡散する／しない設定

Windows 版	Mac OS 9 版	Mac OS X 版
あり	あり (ハーフトーン設定に統合)	あり (ハーフトーン設定に統合)

## カラーマッチング

Windows 版	Mac OS 9 版	Mac OS X 版
最適	しない	しない
しない	あざやかさ優先	あざやかさ優先
あざやかさ優先	階調優先	階調優先
階調優先	文字優先	文字優先
文字優先		

## グレー印刷方式

Windows 版	Mac OS 9 版	Mac OS X 版
自動	なし (ドライバ内固定)	なし (ドライバ内固定)
文字のみ黒 1 色		
CMYK4 色		
イメージのみ CMYK4 色		

## カラーバランス設定

Windows 版	Mac OS 9 版	Mac OS X 版
あり	なし	なし

## 明度

Windows 版	Mac OS 9 版	Mac OS X 版
-50 ～ 50	なし	なし

## コントラスト

Windows 版	Mac OS 9 版	Mac OS X 版
-50 ～ 50	なし	なし

## 彩度

Windows 版	Mac OS 9 版	Mac OS X 版
-50 ～ 50	なし	なし

## シアン

Windows 版	Mac OS 9 版	Mac OS X 版
-50 ～ 50	なし	なし

## マゼンタ

Windows 版	Mac OS 9 版	Mac OS X 版
-50 ～ 50	なし	なし

## イエロー

Windows 版	Mac OS 9 版	Mac OS X 版
-50 ～ 50	なし	なし

## ICM (Win)、ColorSync (Mac)

Windows 版	Mac OS 9 版	Mac OS X 版
あり	なし	なし

## マッチング方法

Windows 版	Mac OS 9 版	Mac OS X 版
ホストシステム	なし	なし
プリンタドライバ		

## \_intent

Windows 版	Mac OS 9 版	Mac OS X 版
Saturation	なし	なし
Perceptual		
Relative Colorimetric		
Absolute Colorimetric		

## イメージデータに変換して印刷

Windows 版	Mac OS 9 版	Mac OS X 版
あり	なし	なし

## 特定アプリのイメージデータ処理を変更

Windows 版	Mac OS 9 版	Mac OS X 版
あり	なし	なし

## CMYK 色分解

Windows 版	Mac OS 9 版	Mac OS X 版
あり	なし	なし

## 用紙指定変倍

Windows 版	Mac OS 9 版	Mac OS X 版
あり	あり	あり (OS 機能、10.4 以降)

## ズーム

Windows 版	Mac OS 9 版	Mac OS X 版
あり (20-300%)	なし	あり (OS 機能)

## 独立変倍

Windows 版	Mac OS 9 版	Mac OS X 版
あり	なし	なし

## 集約

Windows 版	Mac OS 9 版	Mac OS X 版
2up (左→右) (上→下)	2up (左→右) (上→下)	2up (左→右) (上→下) (OS 機能)
2up (右→左)	2up (右→左)	2up (右→左) (OS 機能)
4up (左上開始横方向)	4up (左上開始横方向)	4up (左上開始横方向) (OS機能)
4up (右上開始横方向)	4up (右上開始横方向)	4up (右上開始横方向) (OS機能)
4up (左上開始縦方向)	4up (左上開始縦方向)	4up (左上開始縦方向) (OS機能)
4up (右上開始縦方向)	4up (右上開始縦方向)	4up (右上開始縦方向) (OS機能)
9up (左上開始横方向)		6up (左上開始横方向) (OS機能)
9up (右上開始横方向)		6up (右上開始横方向) (OS機能)
9up (左上開始縦方向)		6up (左上開始縦方向) (OS機能)
9up (右上開始縦方向)		6up (右上開始縦方向) (OS機能)
16up (左上開始横方向)		9up (左上開始横方向) (OS機能)
16up (右上開始横方向)		9up (右上開始横方向) (OS機能)
16up (左上開始縦方向)		9up (左上開始縦方向) (OS機能)
16up (右上開始縦方向)		9up (右上開始縦方向) (OS機能)
		16up (左上開始横方向) (OS機能)
		16up (右上開始横方向) (OS機能)
		16up (左上開始縦方向) (OS機能)
		16up (右上開始縦方向) (OS機能)

## 仕切り線

Windows 版	Mac OS 9 版	Mac OS X 版
破線	実線	極細線 (OS 機能)
		細線 (OS 機能)
		極細二重線 (OS 機能)
		細二重線 (OS 機能)

## 拡大連写

Windows 版	Mac OS 9 版	Mac OS X 版
2 枚	なし	なし
4 枚		
9 枚		

## 両面

Windows 版	Mac OS 9 版	Mac OS X 版
あり	あり	あり

## とじ方向

Windows 版	Mac OS 9 版	Mac OS X 版
左	左	左
右	右	右
上	上	上

## とじ代範囲

Windows 版	Mac OS 9 版	Mac OS X 版
0-50mm	なし	なし

## 周囲の余白を拡大

Windows 版	Mac OS 9 版	Mac OS X 版
あり	なし	なし

## 製本

Windows 版	Mac OS 9 版	Mac OS X 版
ミニ本 - 左へ開く	なし	なし
ミニ本 - 右へ開く		
週刊誌印刷 - 左へ開く		
週刊誌印刷 - 右へ開く		

## 不定形サイズの長辺設定

Windows 版	Mac OS 9 版	Mac OS X 版
あり	あり	あり (OS 機能)

## 不定形サイズの短辺設定

Windows 版	Mac OS 9 版	Mac OS X 版
あり	あり	あり (OS 機能)

## 不定形サイズの余白設定

Windows 版	Mac OS 9 版	Mac OS X 版
なし	なし	あり (OS 機能)

## 不定形サイズ登録

Windows 版	Mac OS 9 版	Mac OS X 版
あり	あり	あり (OS 機能)

## 文字スタンプ

Windows 版	Mac OS 9 版	Mac OS X 版
あり	なし	なし

## イメージスタンプ

Windows 版	Mac OS 9 版	Mac OS X 版
あり	なし	なし

## 合成

Windows 版	Mac OS 9 版	Mac OS X 版
あり	なし	なし

## ヘッダ/フッタ

Windows 版	Mac OS 9 版	Mac OS X 版
あり	なし	なし

## レベルカラー (Win)、カラーインクセーブ (Mac)

Windows 版	Mac OS 9 版	Mac OS X 版
あり	あり	あり

## OHP シート乾燥待ち

Windows 版	Mac OS 9 版	Mac OS X 版
あり	あり	あり

## 両面乾燥待ち

Windows 版	Mac OS 9 版	Mac OS X 版
あり	なし	なし

## 用紙混在設定

Windows 版	Mac OS 9 版	Mac OS X 版
あり	なし	なし

## 白紙節約

Windows 版	Mac OS 9 版	Mac OS X 版
あり	あり	あり

## 用紙フィット

Windows 版	Mac OS 9 版	Mac OS X 版
A4 フィット	A4 フィット	A4 フィット

## 印刷済み紙 / パンチ済み紙 使用

Windows 版	Mac OS 9 版	Mac OS X 版
あり	なし	なし

## mm/inch 切り替え

Windows 版	Mac OS 9 版	Mac OS X 版
あり	あり	なし

## 片方向印刷固定

Windows 版	Mac OS 9 版	Mac OS X 版
あり	なし	あり <sup>*1</sup>

<sup>\*1</sup> Universal 版プリンタードライバのみ選択可能です。

## 印刷プレビュー画面表示

Windows 版	Mac OS 9 版	Mac OS X 版
あり	なし	あり (PDF に出力。OS 機能)

## 不正コピー防止

Windows 版	Mac OS 9 版	Mac OS X 版
あり	なし	なし

## ワンクリック設定

Windows 版	Mac OS 9 版	Mac OS X 版
あり	なし	なし

## レバー封筒位置時片方向固定

Windows 版	Mac OS 9 版	Mac OS X 版
あり	なし	あり <sup>*1</sup>

<sup>\*1</sup> Universal 版プリンタードライバのみ選択可能です。

## 普通紙印刷用濃度

Windows 版	Mac OS 9 版	Mac OS X 版
あり	なし	なし

## 環境設定

Windows 版	Mac OS 9 版	Mac OS X 版
あり	なし	なし

## 印刷領域

Windows 版	Mac OS 9 版	Mac OS X 版
RPDL 互換	なし	なし
標準		
最大		

# 索引

## アルファベット索引

Mac OS 9 へのインストール .....	6
Mac OS X へのインストール .....	12

## あ行

アンインストール .....	47, 49, 52
印刷設定画面 .....	21, 23, 24, 26
【印刷部数と印刷ページ】 .....	24
【印刷部数と印刷ページ】 設定画面 ...	26
印刷を中止する .....	35
インストール .....	6, 12, 55

## か行

機能一覧 .....	57
【基本】 設定画面 .....	21, 23, 26
給紙トレイから印刷する .....	32
【クリア/ストップ】 キー .....	35

## さ行

最新ドライバインストールページ ....	55
システムバージョン .....	43
【ジョブリセット】 キー .....	35
ステータスマニター .....	39, 40
セレクト .....	22

## た行

手差しトレイから印刷する .....	34
動作環境 .....	5

## は行

バージョン情報 .....	43
プリンターアプリケーション .....	36, 35
プリンタードライバの アンインストール .....	47, 49, 52
プリンタードライバの削除 (Mac OS X PowerPC 用プリンタードライバ) ...	49
プリンタードライバの削除 (Mac OS X Universal 版プリンタードライバ) ...	52
プリンタードライバの削除 (Mac OS 9) .....	47
プリンタードライバのバージョン ...	45
プリンタードライバの バージョンアップ .....	45
プリンタ設定ユーティリティ .....	27
ページ設定画面 .....	24, 25
ヘルプ .....	41
ヘルプセンター .....	41
ヘルプビューア .....	42
【編集】 設定画面 .....	21, 23

## ま行

マーク .....	4
【メンテナンス】 設定 .....	21
【メンテナンス】 設定画面 .....	23, 24

## や行

用紙設定画面 .....	21, 22
--------------	--------

## ら行

【両面】 設定画面 .....	24, 26
-----------------	--------

## 商標

- Appletalk、Mac OS、および Macintosh は米国および他の国々で登録された Apple Inc. の商標です。
- Intel、および Intel Core は、アメリカ合衆国およびその他の国におけるインテル コーポレーションまたはその子会社の商標または登録商標です。
- その他の製品名、名称は各社の商標または登録商標です。

### ★ 重要

- 本機に登録した内容は、必ず控えをとってください。お客様が操作をミスしたり本機に異常が発生した場合、登録した内容が消失することがあります。
- 本機の故障による損害、登録した内容の消失による損害、その他本機の使用により生じた損害について、当社は一切その責任を負えませんのであらかじめご了承ください。

機械の改良変更等により、本書のイラストや記載事項とお客様の機械とが一部異なる場合がありますのでご了承ください。

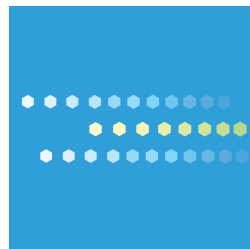
### おことわり

1. 本書の内容に関しては、将来予告なしに変更することがあります。
2. 本製品（ハードウェア、ソフトウェア）および使用説明書（本書・付属説明書）を運用した結果の影響については、いっさい責任を負いかねますのでご了承ください。
3. 本書の一部または全部を無断で複写、複製、改変、引用、転載することはできません。

## 株式会社 リコー

東京都中央区銀座8-13-1 リコービル 〒104-8222

<http://www.ricoh.co.jp/>



## 消耗品に関するお問い合わせ

弊社製品に関する消耗品は、お買い上げの販売店にご注文ください。

NetRICOH のホームページからご購入できます。

<http://www.netricoh.com/>

## 故障・保守サービスに関するお問い合わせ

故障・保守サービスについては、サービス実施店または販売店にお問い合わせください。

修理範囲（サービスの内容）、修理費用の目安、修理期間、手続きなどをご要望に応じて説明いたします。

転居の際は、サービス実施店または販売店にご連絡ください。転居先の最寄りのサービス実施店、販売店をご紹介します。

<http://www.ricoh.co.jp/support/repair/index.html>

## 操作方法、製品の仕様に関するお問い合わせ

操作方法や製品の仕様については、「お客様相談センター」にお問い合わせください。



**0120-000-475**

**FreeDial FAX 0120-479-417**

- 受付時間：平日（月～金）9時～18時／土曜日9時～12時、13時～17時（祝祭日、弊社休業日を除く）
- 通話料は無料です。
- 音声ガイダンスに従い製品別の番号をプッシュトーンでお知らせください。トーン信号が出せない電話機の場合は、そのまましばらくお待ちいただきますとオペレーターに接続します。

※対応状況の確認と対応品質の向上のため、通話を録音させていただいております。

<http://www.ricoh.co.jp/SOUDAN/index.html>

## 最新ドライバーおよびユーティリティー情報

最新版のドライバーおよびユーティリティーをインターネットのリコーホームページから入手できます。

- インターネット / リコーホームページ：<http://www.ricoh.co.jp/download/index.html>

リコーは環境保全を経営の優先課題のひとつと考え、リサイクル推進にも注力しております。本製品には、新品と同一の当社品質基準に適合した、リサイクル部品を使用している場合があります。