



ご使用前に、この使用説明書を最後までよくお読みの上、正しくお使いください。また、この使用説明書が必要になったとき、すぐに利用できるように保管してください。安全に正しくお使いいただくために、操作の前には必ず「セットアップハンドブック「安全上のご注意」」をお読みください。

## 1 接続するパソコンを確認する

- お使いのパソコンの環境を確認します。
- プリンターを使用するには、以下の環境が必要です。
- USBインターフェースを持つDOS/V機および交換機
  - OS : Windows 95/98/Me、Windows 2000/XP、Windows Server 2003、Windows NT 4.0 SP4 以降
  - インストールに必要なハードディスク (HDD) 空き容量 : 80MB 以上

### 制限

- Windows 95またはWindows NT 4.0をご使用の場合は、IE4.0以降が必要です。
- Windows 95またはWindows NT 4.0をご使用の場合は、パソコンとプリンターをUSBケーブルで接続することはできません。ネットワークを経由して接続してください。
- USB接続は、Windows 98/Me、Windows 2000/XP、Windows Server 2003に対応しています。
- Windows 98/MeでUSB接続を使用する場合、サポートする速度はUSB1.1相当になります。

### 補足

- 最高画質で印刷するためには、下記の搭載メモリーを推奨いたします。
  - Windows 95/98/Me (64MB以上)
  - Windows 2000/XP (128MB以上)
  - Windows Server 2003 (256MB以上)
  - Windows NT 4.0 (64MB以上\*1)
- \*1 光沢紙で高画質印刷を行う場合は、128MB以上を推奨いたします。
- ネットワークを経由したプリンターの使いかたについては、「電子操作ガイド」[プリンターを共有する]を参照してください。電子操作ガイドの開きかたについては、「セットアップハンドブック」[電子操作ガイドの使いかた]を参照してください。

## 2 付属品を確認する

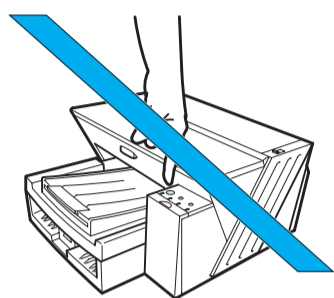
箱を開けて付属品を取り出します。以下の付属品がすべてそろっているか確認します。

- USBケーブル
- GELJETカートリッジ シアン
- GELJETカートリッジ マゼンタ
- GELJETカートリッジ イエロー
- GELJETカートリッジ ブラック
- かんたんセットアップ (本書)
- セットアップハンドブック
- ランプがこんなふうに点灯・点滅するときは
  - ※プリンター本体に貼り付けてご使用ください。
- CD-ROM「プリンターソフトウェア」
  - ※電子操作ガイドはCD-ROMの中に収録されています。
- お客様登録はがき
- 保証書

## 3 梱包材を取り外す

### 重要

- プリンターの電源は指示があるまで入れないでください。



### 1 梱包材を取り外します。

### 2 プリンター本体を固定しているオレンジ色のテープを取り外します。

### 重要

- 電源コードを巻いているオレンジ色のテープ以外は、すべて取り外してください。

## 4 設置環境を確認する

### 警告

- アース接続してください。アース接続がされないで、万一漏電した場合は、火災や感電の原因になります。アース接続がコンセントのアース端子にできない場合は、接地工事を電気工事業者に相談してください。
- アース接続は、必ず電源プラグをコンセントにつなぐ前に行ってください。また、アース接続を外す場合は、必ず電源プラグをコンセントから抜いて行ってください。感電の原因になります。

### 警告

- 表示された電源電圧以外の電圧で使用しないでください。また、タコ足配線をしてください。火災や感電の原因になります。
- 延長コードの使用は避けてください。
- 電源コードを傷つけたり、破損したり、束ねたり、加工しないでください。また、重い物を載せたり、引っばったり、無理に曲げたりすると電源コードをいため、火災や感電の原因になります。

### 警告

- 濡れた手で電源プラグを抜き差ししないでください。感電の原因になります。

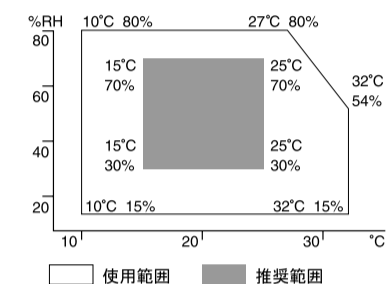
### 警告

- 機械は電源コンセントにできるだけ近い位置に設置し、異常時に電源プラグを容易に外せるようにしてください。

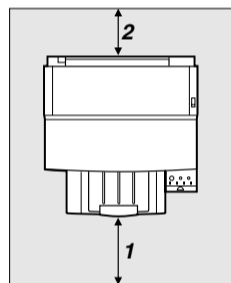
## 1 プリンターを設置する場所と環境を確認します。

設置場所は、水平でがたつきのない場所を選んでください。プリンターの足が浮かずに4箇所ともきちんと接地していることを確認してください。

- 設置する台の水平度は前後左右2度以下です。
- 温度や湿度が以下の図で示す範囲におさまる場所に設置してください。(結露なきこと)
- 使用範囲外では機械保護のため印刷を停止させることがあります。



- 用紙のセット、GELJETカートリッジの交換、紙づまりの処置などをスムーズに行うために、図のようなスペースを確保してください。



- 17cm 以上
- 12cm 以上

### 重要

- 故障の原因となりますので、次のような場所に置かないでください。
  - 直射日光の当たるところ
  - エアコンや暖房機などの温風、ふく射熱が直接当たるところ
  - ラジオ・テレビなど、他のエレクトロニクス機器に近いところ
  - 高温、高湿、低温、低湿になるところ
  - 加湿器に近いところ
  - 石油ストーブやアンモニアを発生させる機器(ジアゾコピー機など)に近いところ

## 2 電源を確認します。

IPSIO G717の電源は100V、0.9A 以上、50/60Hz を使用してください。

IPSIO G515の電源は100V、0.65A 以上、50/60Hz を使用してください。

## 3 アースを確認します。

万一漏電した場合の感電や火災を予防するため、アース線は以下のどちらかに接続します。

- コンセントのアース端子
- 接地工事 (D種) を行っているアース線

## 5 GELJETカートリッジを取り付ける

### 注意

- インクが眼に入った場合、速やかに流水で洗い、異状のあるときは医師にご相談ください。
- インクを飲み込んだ場合、濃い食塩水を飲ませるなどして吐き出させ、医師にご相談ください。
- インクが皮膚に付いた場合は、すぐに水または石鹸水で洗い流してください。

### 注意

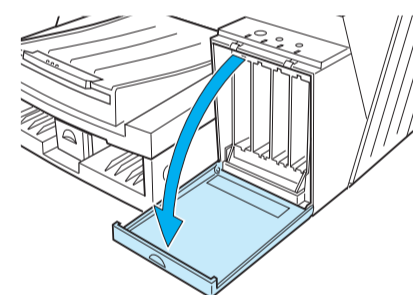
- インクは子供の手の届かないところに保管してください。

### 重要

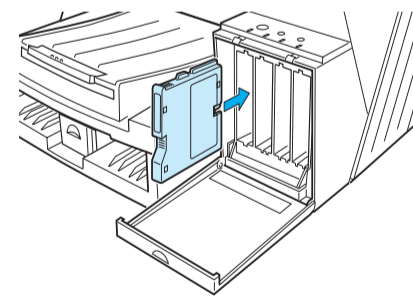
- GELJETカートリッジなどの消耗品は、リコー指定の製品により、安全性を評価しています。安全にご使用いただくため、リコー指定のGELJETカートリッジまたは消耗品をご使用ください。

### 1 GELJETカートリッジを用意します。

### 2 右前カバーを開けます。



### 3 GELJETカートリッジの向きを確認し、軽く差し込みます。



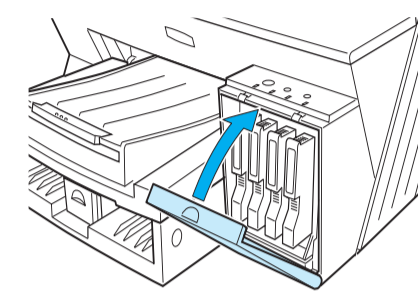
### 重要

- セットするインクの色を間違えないように注意してください。

### 4 GELJETカートリッジのラベルにある「PUSH」部分押し、確実に差し込みます。

## 5 手順3~4の操作を繰り返し、4色すべてのGELJETカートリッジを取り付けます。

### 6 右前カバーを閉じます。



## 6 電源プラグを接続する

### 警告

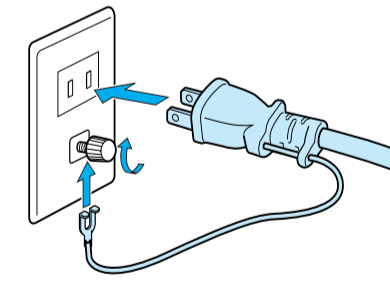
- 表示された電源電圧以外の電圧で使用しないでください。また、タコ足配線をしてください。火災や感電の原因になります。
- 延長コードの使用は避けてください。
- 電源コードを傷つけたり、破損したり、束ねたり、加工しないでください。また、重い物を載せたり、引っばったり、無理に曲げたりすると電源コードをいため、火災や感電の原因になります。

### 警告

- 濡れた手で電源プラグを抜き差ししないでください。感電の原因になります。

### 1 電源コードを巻いているオレンジ色のテープを取り外します。

### 2 アース線を接続し、電源プラグをコンセントに確実に差し込みます。



### 重要

- このとき、プリンターの電源は入れないでください。

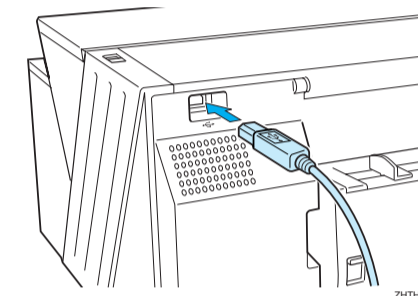
## 7 パソコンと接続する

### 重要

- プリンターの電源は指示があるまで入れないでください。

### 1 パソコンの電源を入れてWindowsを起動します。

### 2 プリンター背面のUSBケーブルコネクタに、プリンターに付属のUSBケーブルのコネクタ(シリーズBプラグ：四角い方)を接続します。



### 補足

- USBケーブルは、奥までしっかりと差し込んでください。

### 3 USBケーブルの反対側のコネクタ(シリーズAプラグ：平たい方)をパソコンのUSB端子に接続します。

### 制限

- Windows 95またはWindows NT 4.0をご使用の場合は、パソコンとプリンターをUSBケーブルで接続することはできません。ネットワークを経由して接続してください。

### 補足

- USB接続は、Windows 98/Me、Windows 2000/XP、Windows Server 2003に対応しています。
- Windows 98/Me でUSB接続を使用する場合、サポートする速度はUSB1.1相当になります。



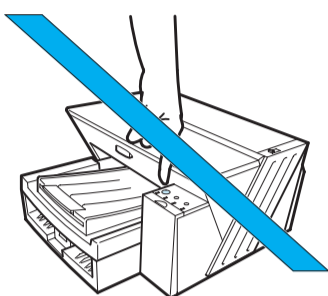


## 8 おすすめインストール (USB用)

プリンタードライバーと電子操作ガイドをインストールします。

### 重要

- プリンターの電源は指示があるまで入れないでください。



- Windows 2000/XP、Windows Server 2003にインストールする場合は、管理者 (Administrators) 権限を持つユーザーとしてログインする必要があります。

### 補足

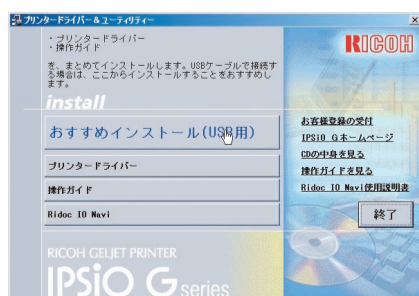
- ここではWindows 2000の画面で説明しています。他のOSをお使いになる場合は、操作が異なる場合があります。
- 表示される画面は、お使いの環境によって異なります。
- Windows 95またはWindows NT 4.0をご使用の場合は、パソコンとプリンターをUSBケーブルで接続することができません。ネットワークを経由して接続してください。
- Windows 95またはWindows NT 4.0のプリンタードライバーのインストールについては、電子操作ガイドの「プリンタードライバーのインストール」を参照してください。
- ネットワークでプリンターを共有して使用する場合は、電子操作ガイドの「プリンターを共有する」を参照してください。

## 1 Windowsを起動して、プリンターに付属のCD-ROM「プリンターソフトウェア」をパソコンのCD-ROMドライブにセットします。

### 補足

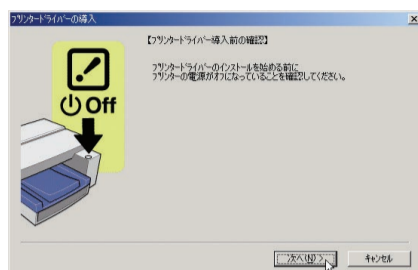
- 他のアプリケーションソフトを起動している場合は、すべて終了してください。
- Windowsを起動すると、新しいハードウェアを追加するためのウィザード画面が表示される場合があります。この場合は、[キャンセル]をクリックして画面を閉じてください。もう一度プリンターの電源がオフになっていることを確認してから、手順2に進んでください。
- CD-ROMをセットすると、[プリンタードライバー&ユーティリティ]画面が表示されます。表示されない場合は、[マイコンピュータ]または[エクスプローラ]からCD-ROMドライブを開き、[SETUP.EXE]アイコンをダブルクリックしてください。

## 2 「おすすめインストール(USB用)」をクリックします。

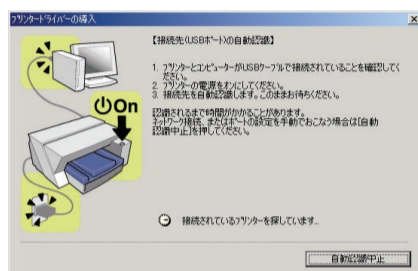


## 3 使用許諾文を読んで[同意します]を選び、[次へ]をクリックします。

## 4 プリンターの電源がオフになっていることをもう一度確認し、[次へ]をクリックします。



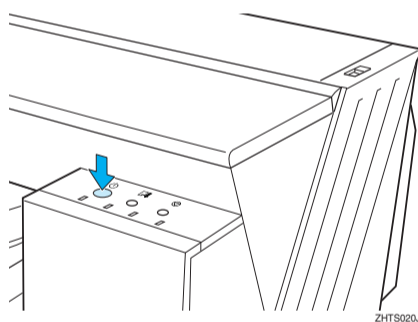
次の画面が表示されることを確認します。



### 補足

- 「ソフトウェアのインストール」画面が表示された場合は、「インストール時のご注意」を参照してください。

## 5 プリンターとパソコンが正しく接続されていることを確認し、プリンターの[電源]キーを押します。



インストールが始まります。

また、プリンター側ではインクを本体に送りこむ動作が始まります。(IPSiO G717は約9分間、IPSiO G515は約6分間)

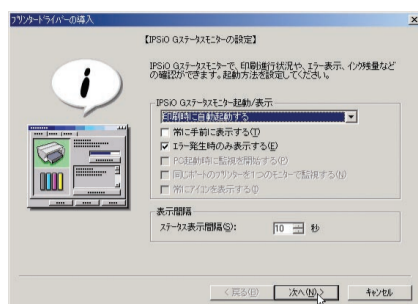
### 重要

- インクの供給中は電源をオフにできません。電源プラグをコンセントから抜かないでください。

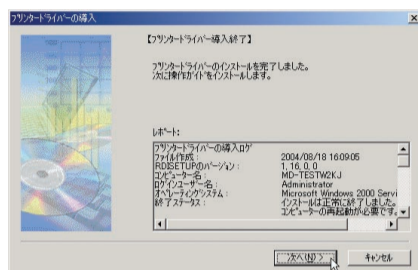
### 補足

- 接続先が確認されない場合は、インストール終了後にポートをもう一度設定してください。『セットアップハンドブック』の「ポートの接続先が正しく設定されていない」を参照してください。
- インクの供給が終わると[電源]キーが点滅から点灯にかわります。
- 「デジタル署名が見つかりませんでした」というメッセージや、「新しいハードウェアの検出ウィザード」、「ハードウェアのインストール」画面が表示された場合は、「インストール時のご注意」を参照してください。

## 6 IPSiO Gステータスマニタの起動方法を設定し、[次へ]をクリックします。



## 7 インストールの結果を確認し、[次へ]をクリックします。

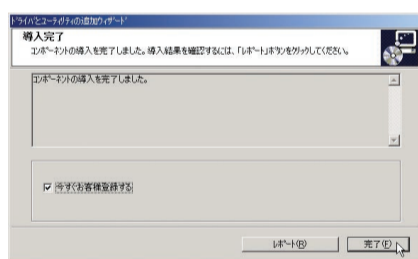


電子操作ガイドをインストールします。

「コンピューターを再起動してください」のメッセージが表示された場合は、パソコンを再起動してください。

再起動後はもう一度CD-ROMをセットし、電子操作ガイドをインストールしてください。詳しくは、『セットアップハンドブック』『電子操作ガイドを使用する』を参照してください。

## 8 インストールの完了を確認し、インターネットでお客様登録を行う場合は、[今すぐお客様登録する]をチェックしてから[完了]をクリックします。



プリンタードライバーと電子操作ガイドのインストールが完了しました。

### 補足

- インストールが完了すると、デスクトップに電子操作ガイドのアイコンが登録されます。
- プリンタードライバーが正しくインストールされたことを確認するためには、プリンターの[電源]キーが点灯していることを確認し、印字テストを行ってください。『セットアップハンドブック』『印字テスト』を参照してください。

## 9 手順8で[今すぐお客様登録する]をチェックした場合は、インターネットに接続し、[お客様登録]ページが表示されますので、ページの指示にしたがって登録を行います。

### 補足

- インターネットに接続している場合に利用できます。
- インターネットの通信料がかかります。
- インターネットでご登録される場合、お客様登録はがきの送付は不要です。

## 10 登録後は、ブラウザを終了します。

## 11 [終了]をクリックします。



### インストール時のご注意

### 補足

- ここではWindows XPの手順を例に説明しています。他のOSをお使いになる場合は、操作が異なる場合があります。

◆「デジタル署名が見つかりませんでした」というメッセージや、「ソフトウェアのインストール」、「ハードウェアのインストール」画面が表示された場合

1.[はい]または[続行]を選択して、インストールを続行してください。

「新しいハードウェアの検出ウィザード」画面が表示された場合

- [一覧または特定の場所からインストールする]を選択し、[次へ]をクリックします。
- [次の場所を含める]にチェックを付け、[参照]をクリックしCD-ROM内の「DRIVERS ¥RPCR ¥XXXXX ¥DISK1」を選択し、[次へ]をクリックします。(「XXXXXX」はお使いのOSに合わせて選択してください。)

### 重要

- このとき[リムーバブルメディア(フロッピー、CD-ROMなど)を検索]のチェックは必ずしてください。

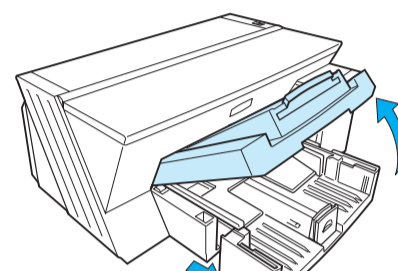
## 9 用紙をセットする

### 給紙トレイに用紙をセットする

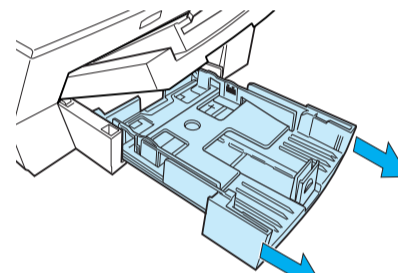
### 補足

- ここではA4サイズの用紙をセットしています。

## 1 排紙トレイを持ち上げます。



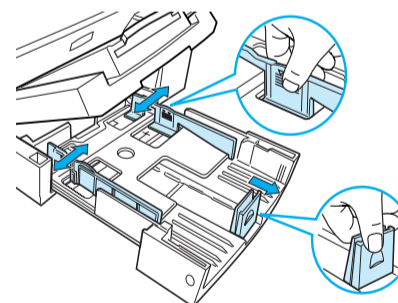
## 2 給紙トレイの両側を持ち、手前に引き出します。



### 補足

- 給紙トレイは本体から取り外せません。無理に引っぱらないでください。

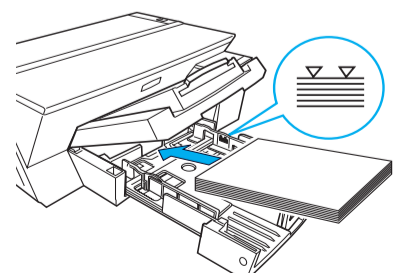
## 3 左右の用紙ガイドをつまんで、用紙のサイズに合わせてスライドさせます。



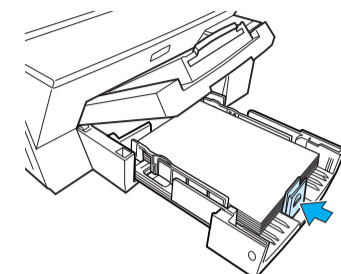
### 補足

- 手前の用紙ガイドをつまんで、広げておきます。

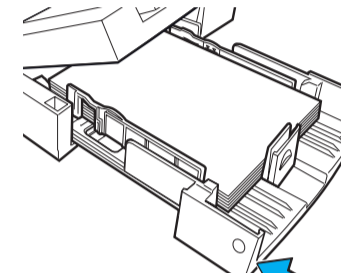
## 4 印刷する面を下にして、上限表示を超えないように用紙をセットします。



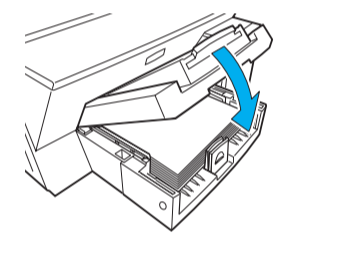
## 5 手前の用紙ガイドをつまんで、用紙の長さに合わせてスライドさせます。



## 6 給紙トレイの両側を持ち、突き当たるまで静かに押し込みます。



## 7 排紙トレイを下ろします。



確認のため、テスト印刷を行ってください。詳しくは、『セットアップハンドブック』『印字テスト』を参照してください。

### お問い合わせ先

お問い合わせいただきました弊社製品についての操作方法や修理に関するお問い合わせは「リコープリンターコールセンター GELJETダイヤル」にご連絡ください。

修理については、修理(サービスの内容)、修理費用の目安、修理期間、手続きなどをご希望に応じて説明いたします。

リコープリンターコールセンター GELJETダイヤル 製品の操作方法に関するお問い合わせは、「リコープリンターコールセンター GELJETダイヤル」にご連絡ください。

受付時間	
平日	9:00~12:00 13:00~18:00
土曜日	9:00~12:00 13:00~17:00
(日、祝日及び弊社休業日を除く)	

※対応状況の確認と対応品質の向上のため、録音をさせていただいております。

消耗品(カートリッジ・用紙)のご注文は、プリンターをご購入された販売店へご連絡ください。  
NetRICOHのホームページからもご購入できます。  
<http://www.netricoh.com/>

株式会社リコー  
東京都港区南青山1-15-5 リコービル 〒107-8544  
Tel: (03) 3479-3111 (代表)  
無断転載禁止 © 2005 Ricoh Co., Ltd.  
Printed in China 2005年8月 JA J004-8506